

2. PRACOWNICY

2.1. OGÓLNA CHARAKTERYSTYKA ZATRUDNIENIA

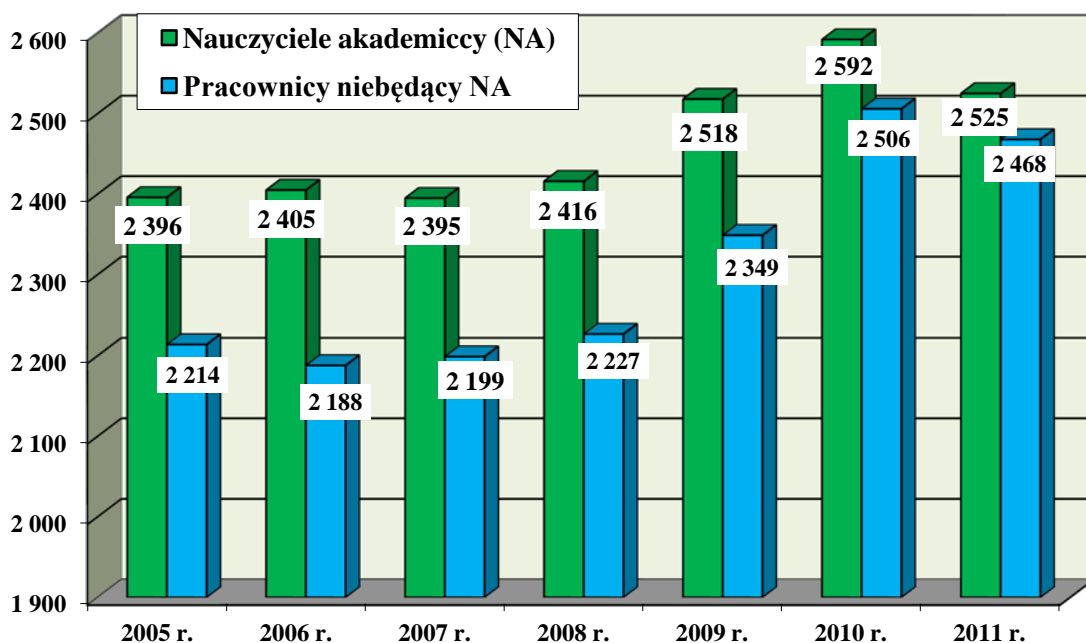
Dane dotyczące zatrudnienia w Politechnice Warszawskiej, w podziale na główne grupy pracownicze, przedstawiono w tabeli 2.1. Wynika z niej, że od dnia 31 grudnia 2010 r. do dnia 30 kwietnia 2012 r. liczba pracowników PW we wszystkich grupach, oprócz obsługi, zmniejszyła się. W grupie nauczycieli akademickich zatrudnienie zmniejszyło się o 73 osoby, a w grupie pracowników niebędących nauczycielami akademickimi – o 31 osób.

Porównanie liczby nauczycieli akademickich i pracowników niebędących nauczycielami akademickimi na koniec roku w latach 2005 – 2011 przedstawiono graficznie na rys. 2.1. W odniesieniu do 2005 r. zatrudnienie nauczycieli akademickich w 2011 r. wzrosło o 5,4 %, a pracowników pozostałych wzrosło o 11,5 %.

Tabela 2.1. Struktura zatrudnienia w Politechnice Warszawskiej

(W osobach czynnych pracowników; P – pełny wymiar czasu pracy, N – niepełny wymiar czasu pracy.)

GRUPA PRACOWNICZA	Stan w dniu 31.12.2010 r.			Stan w dniu 31.12.2011 r.			Stan w dniu 30.04.2012 r.			Zmiana 04.2012 -12.2010	
	Razem	w tym		Razem	w tym		Razem	W tym		Razem w osobach	Zmiana względna
		P	N		P	N		P	N		
Nauczyciele akademickcy	2 592	2 213	379	2 525	2 160	365	2 519	2 126	393	-73	-2,8 %
Inżynierijno-techniczni	649	512	137	625	485	140	636	496	140	-13	-2,0 %
<i>w tym naukowo-techn.</i>	144	101	43	124	80	44	123	82	41		
Obsługa biblioteczna	124	98	26	114	91	23	111	91	20	-13	-10,5 %
Administrac.-ekonom.	1 104	993	111	1 102	1 002	100	1 098	1 004	94	-6	-0,5 %
Robotnicy	135	121	14	126	110	16	127	113	14	-8	-5,9 %
Obsługa	494	460	34	501	467	34	503	471	32	9	1,8 %
R A Z E M	5 098	4 397	701	4 993	4 315	678	4 994	4 301	693	-104	-2,0 %



Rys. 2.1. Zmiany zatrudnienia w Politechnice Warszawskiej w latach 2005 - 2011

2.2. STRUKTURA ZATRUDNIENIA NAUCZYCIELI AKADEMICKICH

Liczby nauczycieli akademickich zatrudnionych na różnych stanowiskach na koniec 2010 i 2011r. oraz w dniu 30 kwietnia 2012 r., przedstawiono w tabeli 2.2. Z danych w tej tabeli wynika, że w dniu 30 kwietnia 2012 r. w ogólnej liczbie nauczycieli akademickich

- | | |
|---|----------|
| ▪ profesorowie i doktorzy habilitowani | 23,0 %, |
| ▪ adiunkci (bez hab.) i starsi wykładowcy | 61,9 %, |
| ▪ asystenci, wykładowcy i lektorzy | 15,1 % . |

W tabeli 2.3 przedstawiono dane dotyczące nauczycieli akademickich zatrudnionych na stanowiskach profesorskich.

Na rys. 2.2 porównano liczbę nauczycieli akademickich zatrudnionych w Politechnice Warszawskiej na stanowisku profesora zwyczajnego i profesora nadzwyczajnego w ostatnich sześciu latach akademickich.

Na rys. 2.3 i 2.4 przedstawiono strukturę wieku nauczycieli akademickich zatrudnionych na poszczególnych stanowiskach w pełnym wymiarze czasu pracy.

2.3. STRUKTURA ZATRUDNIENIA PRACOWNIKÓW NIEBĘDĄCYCH NAUCZYCIELAMI AKADEMICKIMI

Liczby pracowników niebędących nauczycielami akademickimi, z uwzględnieniem rodzaju jednostek zatrudniających w dniu 31 grudnia 2011 r., przedstawiono w tabeli 2.4. Z danych tych wynika, że w ogólnej liczbie pracowników niebędących nauczycielami akademickimi pracownicy:

- | | |
|---|---------|
| ▪ administracyjno-ekonomiczni | 46,7 %, |
| ▪ inżynieryjno-techniczni – | 22,6 %, |
| ▪ biblioteczni - | 4,3 %, |
| ▪ zatrudnieni na stanowisku robotnika – | 5,0 %, |
| ▪ obsługi – | 21,4 %. |

Strukturę zatrudnienia pracowników niebędących nauczycielami akademickimi zatrudnionych w administracji centralnej oraz na wydziałach (w Warszawie) porównano graficznie na rys. 2.5.

W tabeli 2.5 przedstawiono dane dotyczące zatrudnienia w administracji centralnej.

2.4. ZATRUDNIENIE W JEDNOSTKACH ORGANIZACYJNYCH POLITECHNIKI WARSZAWSKIEJ

Dane dotyczące zatrudnienia nauczycieli akademickich i pracowników niebędących nauczycielami akademickimi na wydziałach i w pozawydziałowych jednostkach dydaktycznych są zawarte w tabeli 2. 6.

Tabela 2.2. Struktura zatrudnienia nauczycieli akademickich (w osobach) w okresie od 31 grudnia 2010 r. do 30 kwietnia 2012 r.

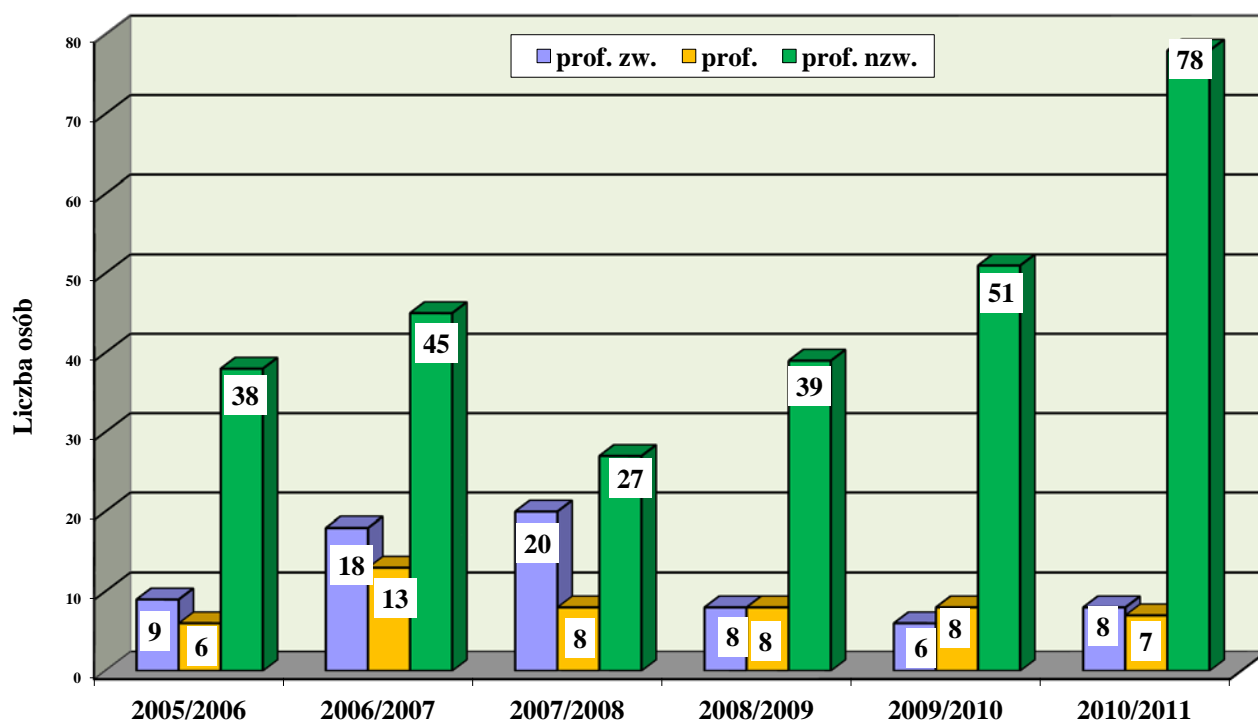
GRUPA PRACOWNICZA	Stan w dniu 31 grudnia 2010 r.						Stan w dniu 31 grudnia 2011 r.						Stan w dniu 30 kwietnia 2012 r.						Różnica 04.2012 r.-12.2010 r.	
	Razem	w tym czynni	P	w tym czynni	N	w tym czynni	Razem	w tym czynni	P	w tym czynni	N	w tym czynni	Razem	w tym czynni	P	w tym czynni	N	w tym czynni	Razem	w tym czynni
Profesorowie zwyczajni	153	153	138	138	15	15	150	150	135	135	15	15	150	149	128	127	22	22	-3	-4
Profesorowie nadzwyczajni z tytułem	101	99	94	92	7	7	116	114	105	103	11	11	114	112	101	99	13	13	13	13
Profesorowie nadzwyczajni bez tytułu	266	266	250	250	16	16	263	262	250	249	13	13	262	260	246	244	16	16	-4	-6
Profesorowie wizytujący z tytułem profesora	0	0	0	0	0	0	0	0	0	0	0	0	0	0	0	0	0	0	0	0
Profesorowie wizytujący bez tytułu profesora	1	1	0	0	1	1	0	0	0	0	0	0	0	0	0	0	0	0	0	-1
Docenci (nauk. dydakt.)	1	1	1	1	0	0	1	1	1	1	0	0	1	1	1	1	0	0	0	0
Adiunkci z habilitacją	69	66	67	64	2	2	64	62	64	62	0	0	61	60	61	60	0	0	-8	-6
Docenci (dydaktyczni)	58	58	56	56	2	2	84	84	83	83	1	1	77	77	76	76	1	1	19	19
Adiunkci	1146	1136	1063	1053	83	83	1064	1049	988	974	76	75	1079	1060	1001	983	78	77	-67	-76
Starsi wykładowcy	386	385	327	326	59	59	427	426	333	332	94	94	427	426	318	317	109	109	41	41
Wykładowcy	40	40	30	30	10	10	38	38	29	29	9	9	39	38	29	28	10	10	-1	-2
Asystenci	342	336	169	165	173	171	312	306	178	173	134	133	309	301	178	172	131	129	-33	-35
Lektorzy, instruktorzy	25	24	14	13	11	11	30	28	16	14	14	14	32	30	16	14	16	16	7	6
St. kustosze, kustosze dyplomowani	4	4	4	4	0	0	5	5	5	5	0	0	5	5	5	5	0	0	1	1
R A Z E M	2592	2569	2213	2192	379	377	2554	2525	2187	2160	367	365	2556	2519	2160	2126	396	393	-36	-50^{*)}

*) Wynika z uwzględnienia osób powracających z urlopów bezpłatnych i wychowawczych.

Tabela 2.3. Dane dotyczące profesorów

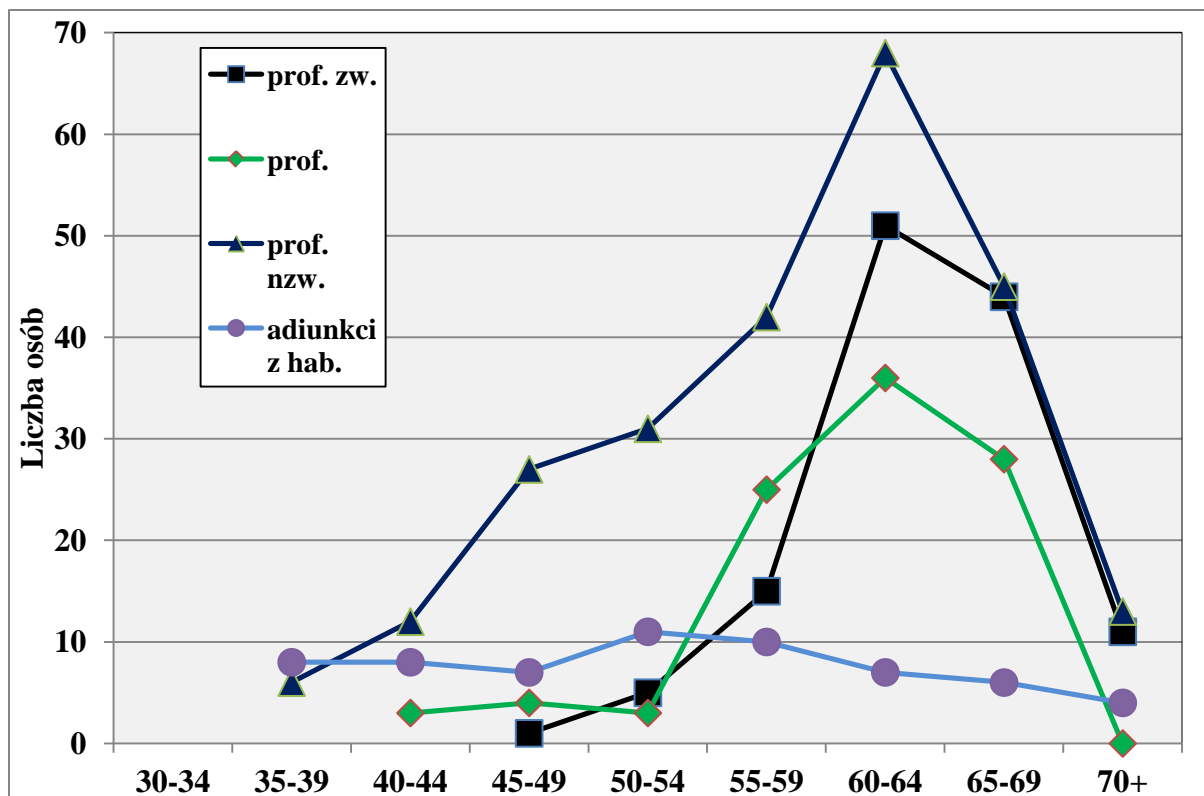
	1.10.2009- 30.09.2010	1.10.2010 - 30.09.2011	1.10.2011- 30.06.2012
Liczba osób zatrudnionych na stanowisku profesora	65	93	20
w tym: profesora zwyczajnego (prof. zw.)	6	8	2
profesora nadzwyczajnego z tytułem (prof.)	8	7	3
profesora nadzwyczajnego bez tytułu (prof. nzw)	51	78	15
w tym: na czas nieokreślony	9	0	0
Liczba nadanych tytułów naukowych profesora	2	19	8
Przejścia na emeryturę lub rentę profesorów *)	16	60	16
w tym: profesorów zwyczajnych	7	26	8
profesorów nadzwyczajnych z tytułem	2	8	1
profesorów nadzwyczajnych bez tytułu	7	26	7

*) uwzględniono wygaśnięcia mianowania z mocy prawa w związku z osiągnięciem wieku emerytalnego oraz rozwiązania stosunku pracy na wniosek nauczycieli akademickich.

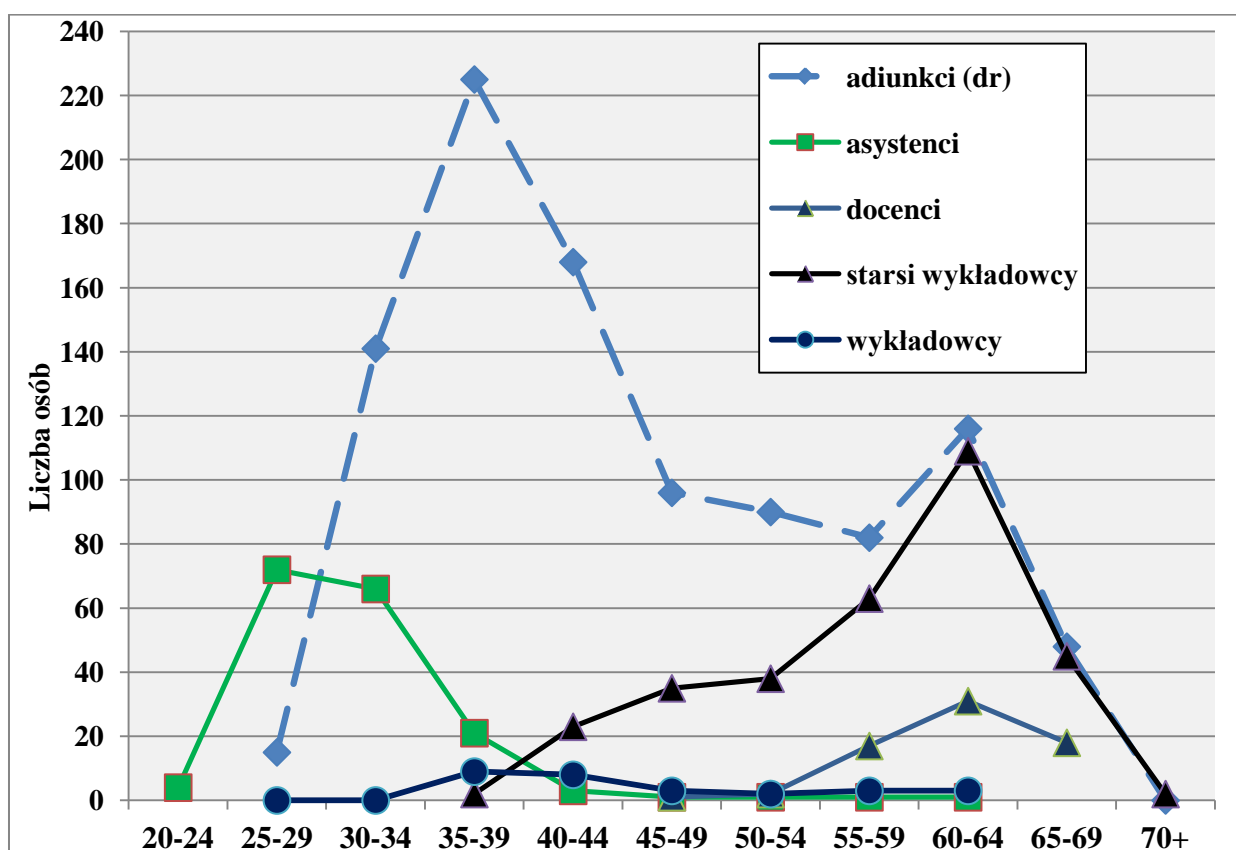


Rys. 2.2. Liczba osób zatrudnionych na stanowisku profesora zwyczajnego lub profesora nadzwyczajnego w latach akademickich 2005/2006 – 2010/2011

W okresie od 1.10.2011 r. do 30.04.2012 r. tytuł naukowy profesora uzyskali nauczyciele akademicki następujących wydziałów: Chemicznego: 1; Elektroniki i Technik Informatycznych: 1; Elektrycznego: 1; Inżynierii Lądowej: 1; Inżynierii Materiałowej: 2; Mechanicznego Energetyki i Lotnictwa: 1; Samochodów i Maszyn Roboczych: 1; Transportu: 1; Zarządzania: 1.



Rys. 2.3. Struktura wieku profesorów i adiunktów z habilitacją



Rys. 2.4. Struktura wieku adiunktów i asystentów oraz nauczycieli akademickich zatrudnionych na stanowiskach dydaktycznych

W okresie od 1.09.2011 r. do 31.08.2012 r. zmarło wielu zasłużonych pracowników Politechniki Warszawskiej, między innymi:

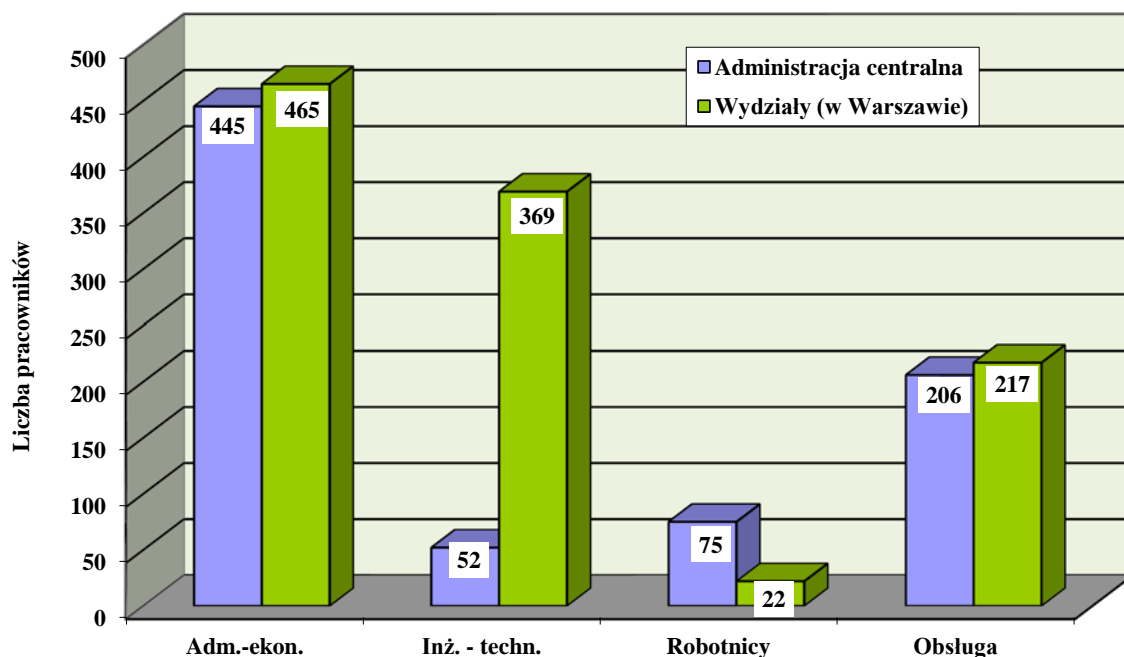
<p>4.09.2011 r. – prof. nzw. dr hab. inż. Zdzisław Drozd 20.10.2011 r. – prof. dr hab. inż. Krzysztof Włodzimierz Szewczyk 16.12.2011 r. – prof. dr hab. inż. Stefan Maciej Wojciechowski 16.12.2011 r. – doc. dr inż. Romuald Stanisław Wolk 17.02.2012 r. – doc. dr Karol Paderewski</p>

Tabela 2.4. Struktura zatrudnienia pracowników niebędących nauczycielami akademickimi z uwzględnieniem jednostek zatrudniających
(stan w dniu 31 grudnia 2011 r.)

Grupa zatrudnionych JEDNOSTKA ORGANIZACYJNA	Administracyjno- ekonomiczni				Inżynieryjno- techniczni				Służba Biblioteczna				Robotnicy				Obsługa				Ra z e m			
	Ogółem		w tym czynni		Ogółem		w tym czynni		Ogółem		w tym czynni		Ogółem		w tym czynni		Ogółem		w tym czynni		Ogółem		w tym czynni	
	P	N	P	N	P	N	P	N	P	N	P	N	P	N	P	N	P	N	P	N	P	N	P	N
ADMINISTRACJA CENTRALNA	445	40	439	40	52	6	52	6	0	0	0	0	75	10	75	10	206	12	206	12	778	68	772	68
w tym:																								
A. Działy, inspektoraty	330	25	324	25	12	6	12	6	0	0	0	0	4	0	4	0	1	1	1	1	347	32	341	32
B. Obsługa techniczna Uczelni	47	3	47	3	16	0	16	0	0	0	0	0	37	4	37	4	62	4	62	4	162	11	162	11
C. Oficyna Wydawnicza	14	4	14	4	17	0	17	0	0	0	0	0	3	0	3	0	6	0	6	0	40	4	40	4
D. Obsługa domów studenckich	34	1	34	1	1	0	1	0	0	0	0	0	16	4	16	4	119	5	119	5	170	10	170	10
E. Jednostki różne	20	7	20	7	6	0	6	0	0	0	0	0	15	2	15	2	18	2	18	2	59	11	59	11
WYDZIAŁY (Warszawa)	465	40	457	40	369	122	364	121	23	6	22	6	22	2	22	2	217	15	217	15	1096	185	1082	184
STUDIA	9	1	9	1	1	0	1	0	0	0	0	0	0	0	0	0	6	1	6	1	16	2	16	2
JEDNOSTKI WYDZIELONE	53	7	51	5	25	7	23	7	1	0	1	0	0	0	0	0	1	0	1	0	80	14	76	12
BIBLIOTEKA GŁÓWNA	4	3	4	3	6	3	6	3	70	17	68	17	0	0	0	0	0	0	0	0	80	23	78	23
RAZEM w Warszawie	976	91	960	89	453	138	446	137	94	23	91	23	97	12	97	12	430	28	430	28	2050	292	2024	289
Filia w Płocku	42	11	42	11	39	3	39	3	0	0	0	0	13	4	13	4	37	6	37	6	131	24	131	24
RAZEM W POLITECHNICE	1018	102	1000	100	492	141	485	140	94	23	91	23	110	16	110	16	467	34	467	34	2181	316	2155	313

Uwagi: 1. W kolumnach "Ogółem" wliczono urlopy wychowawcze i bezpłatne.

2. W administracji centralnej - obsługa techniczna Uczelni: Dz. Przygotowania Inwestycji i Remontów, Dz. Nadzoru Inwestycji, Dz. Administracyjno Gospodarczy, Dz. Telekomun. Z-d Kons.-Remontowy – jednostki różne: Z-d Żywienia Zbiorowego, Domy studenckie Administracja Budynków Mieszkalnych, Ośrodki wypoczynkowe, Zespół Pieśni i Tańca PW, Chór Akademicki, Uczelniane Laboratorium Badań Środowiskowych, Orkiestra Rozrywkowa.
3. Studia – Studium Języków Obcych, Studium Wychowania Fizycznego i Sportu.
4. Jednostki wydzielone – Centralny Ośrodek Informatyki, Centrum Transferu Technologii i Rozwoju Przedsiębiorczości, Szkoła Biznesu, OKNO, Uczelniane Centra Badawcze, Muzeum PW, Zespół Audytu Wewnętrznego, samodzielne stanowiska, Biuro ds. Rozwoju, Biura ds. projektów, Centrum Współpracy Międzynarodowej, Centrum Studiów Zaawansowanych.
5. W grupie pracowników inżynieryjno-technicznych uwzględniono także pracowników naukowo-technicznych.



Rys. 2.5. Struktura zatrudnienia pracowników niebędących nauczycielami akademickimi (w dniu 31.12.2011 r.)

Tabela 2.5. Zatrudnienie w administracji centralnej

Jednostka organizacyjna	Stan w dniu 31.12.2010 r.		Stan w dniu 31.12.2011 r.		Stan w dniu 30.04.2012 r.		Różnica 04.2012 - 12.2010	
	P	N	P	N	P	N	Liczba etatów ¹⁾	Zmiana względna [%]
Kanclerz i zastępcy Kanclerza	5	0	4	1	4	1	-0,50	-10,0
Działy administracji centralnej ²⁾	331	30	361	32	366	33	36,50	10,5
Obsługa techniczna Uczelni	158	12	162	11	160	11	1,50	0,9
Obsługa studentów	150	9	155	8	158	6	6,50	4,2
RÓŻNE - działalność bytowa	51	7	61	8	66	8	15,50	28,4
- inne	51	2	13	5	14	4	-36,00	-69,2
Razem administracja centralna	746	60	756	65	768	63	23,50	3,0
Inne jednostki w kosztach ogólnych lub w kosztach dydaktyki ³⁾	191	32	182	40	179	38	-9,00	-4,3
O G Ó Ł E M	937	92	938	105	947	101	14,50	1,5

¹⁾ Zmiany stanu zatrudnienia łącznie z pracownikami urlopowanymi - dla pracowników zatrudnionych w niepełnym wymiarze czasu zastosowano mnożnik 0,5.

²⁾ Wliczono jednostki podległe Rektorowi: Inspektorat BHP, Centrum Współpracy Międzynarodowej, Zespół Kontroli Wewnętrznej, Dział Ochrony Informacji Niejawnych.

³⁾ Biblioteka Główna, Centralny Ośrodek Informatyki, Oficyna Wydawnicza, Szkoła Biznesu, Uczelniane Centra badawcze, OKNO, Zespół Audytu Wewnętrznego, Muzeum PW, stanowiska samodzielne, Biura ds. projektów, Centrum Studiów Zaawansowanych, Centrum Transferu Technologii i Rozwoju Przedsiębiorczości.

Tabela 2.6. Zatrudnienie na wydziałach i w pozawydziałowych jednostkach dydaktycznych w osobach pracowników czynnych

Lp.	Wydział/Kolegium /Studia	Stan w dniu 31.12.2010 r.						Stan w dniu 31.12.2011 r.						Stan w dniu 30.04.2012 r.						Różnica w etatatach ¹⁾ 04.2012r. -12.2010 r.		
		Naucz. akad		Prac. nbNA		RAZEM		Naucz. akad		Prac. nbNA		RAZEM		Naucz. akad		Prac. nbNA		RAZEM				
		P	N	P	N	P	N	P	N	P	N	P	N	P	N	P	N	P	N	P	N	NA
1.	Administr. i Nauk Społ.	62	11	15	0	77	11	56	15	13	2	69	17	55	18	13	2	68	20	-3,5	-1,0	-4,5
2.	Architektury	105	36	38	3	143	39	96	37	37	3	133	40	92	39	39	3	131	42	-11,5	1,0	-10,5
3.	Chemiczny	110	18	87	28	197	46	112	13	95	27	207	40	116	13	96	26	212	39	3,5	8,0	11,5
4.	EiTI	284	68	178	44	462	112	290	69	179	40	469	109	288	67	181	37	469	104	3,5	-0,5	3,0
5.	Elektryczny	162	6	90	15	252	21	163	8	92	13	255	21	149	9	89	11	238	20	-11,5	-3,0	-14,5
6.	Fizyki	71	20	39	5	110	25	73	19	38	3	111	22	72	21	40	3	112	24	1,5	0,0	1,5
7.	GiK	91	9	21	1	112	10	89	7	18	0	107	7	87	8	18	0	105	8	-4,5	-3,5	-8,0
8.	Inż. Chem. i Procesow.	47	0	24	1	71	1	47	2	22	4	69	6	47	1	22	4	69	5	0,5	-0,5	0,0
9.	Inż. Łądowej	154	5	64	6	218	11	143	19	65	8	208	27	141	22	66	5	207	27	-4,5	1,5	-3,0
10.	Inż. Materiałowej	32	5	64	15	96	20	31	5	67	11	98	16	32	6	68	13	100	25	0,5	3,0	3,5
11.	Inż. Produkcji	124	27	87	15	211	42	128	11	86	14	214	25	132	8	83	13	215	21	-1,5	-5,0	-6,5
12.	Inż. Środowiska	123	20	61	3	184	23	120	14	60	3	180	17	117	17	59	6	176	23	-7,5	-0,5	-8,0
13.	MiNI	111	32	13	5	124	37	117	22	13	4	130	26	121	24	20	5	141	29	6,0	7,0	13,0
14.	MEiL	116	21	110	27	226	48	125	13	108	29	233	42	118	14	110	27	228	41	-1,5	0,0	-1,5
15.	Mechatroniki	80	34	65	11	145	45	75	33	62	13	137	46	80	37	60	13	140	50	1,5	-4,0	-2,5
16.	SiMR	102	12	64	5	166	17	106	8	58	4	164	12	101	8	57	4	158	12	-3,0	-7,5	-10,5
17.	Transportu	94	4	59	4	153	8	89	10	51	2	140	12	88	11	53	5	141	16	-2,5	-5,5	-8,0
18.	Zarządzania	51	12	18	3	69	15	50	14	18	4	68	18	51	13	18	4	69	17	0,5	0,5	1,0
19.	Studium Język. Obcych	69	20	6	0	75	20	63	25	6	0	69	25	59	30	6	0	65	30	-5,0	0,0	-5,0
20.	Studium WFiS	37	6	13	2	50	8	34	6	10	2	44	8	28	12	9	3	37	15	-6,0	-3,5	-9,5
21.	Inne jedn. pozawydział.	6	0	168	44	174	44	10	0	154	35	164	35	10	0	151	35	161	35	4,0	-21,5	-17,5
	Razem w Warszawie	2 031	366	1 284	237	3 315	603	2 017	350	1 252	221	3 269	571	1 984	378	1 258	219	3 242	603	-41,0	-35,0	-76,0
22.	Wydział BM i Petrochemii	139	10	128	24	267	34	124	13	127	24	251	37	123	13	126	17	249	30	-14,5	-5,5	-20,0
23.	Kolegium N.E. i Społecz.	22	1	4	0	26	1	19	2	4	0	23	2	19	2	4	0	23	2	-2,5	0,0	-2,5
22.	CERED Centr.Dosk.śr.Ue	0	0	5	0	5	0	0	0	0	0	0	0	0	0	0	0	0	0	0,0	-5,0	-5,0
	RAZEM PW	2 192	377	1 421	261	3 613	638	2 160	365	1 383	245	3 543	610	2 126	393	1 388	236	3 514	635	-58,0	-45,5	-103,5

¹⁾ Przy przeliczaniu na etaty pracowników zatrudnionych w niepełnym wymiarze czasu pracy stosowano mnożnik 0,5

2.5. WYNAGRODZENIA

Wynagrodzenia wypłacone w Politechnice Warszawskiej w 2011 r. wyniosły 417 112,3 tys. zł. Strukturę wynagrodzeń wypłaconych w 2010 i 2011 r. porównano w tabeli 2.7.

Tabela 2.7. Struktura wynagrodzeń w latach 2010 i 2011

Lp.	Rodzaj wynagrodzenia	2010 r.		2011 r.	
		Kwota [tys. zł]	Udział [%]	Kwota [tys. zł]	Udział [%]
1.	Wynagrodzenia osobowe	291 201,9	70,8	302 939,2	72,6
2.	Wynagrodzenia bezosobowe i honoraria	98 040,8	23,9	90 960,9	21,8
3.	Dodatkowe wynagrodzenia roczne („13”)	21 674,1	5,3	23 212,2	5,6
	Razem	410 916,8	100,0	417 112,3	100,0

Średnie miesięczne wynagrodzenie osobowe (wszystkie składniki łącznie z dodatkowym wynagrodzeniem rocznym) w Politechnice Warszawskiej w 2011 r. wyniosło 5 716 zł i było wyższe od średniej krajowej o 68,1 %.

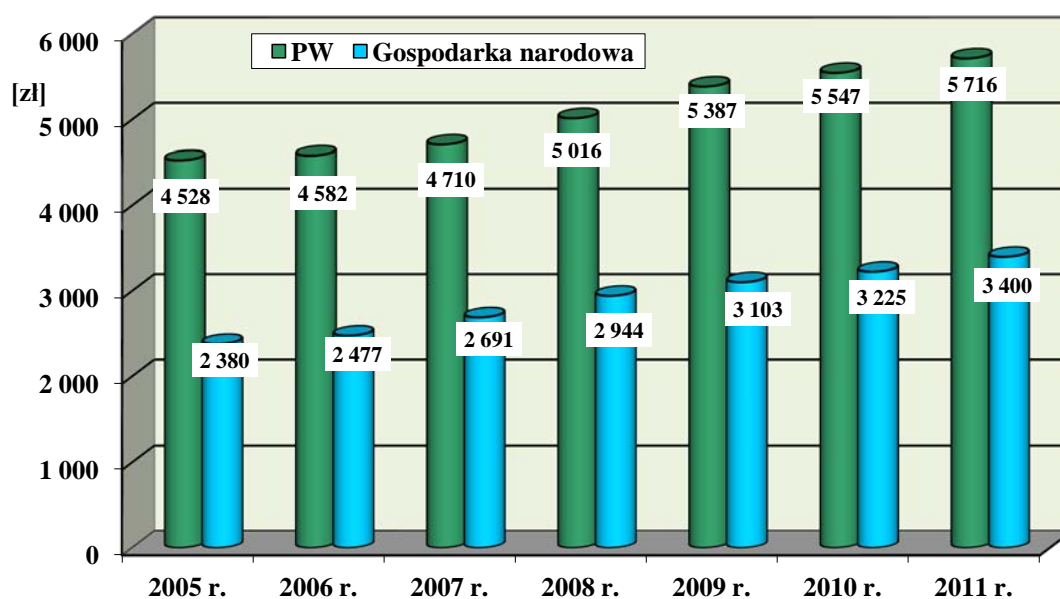
W poszczególnych grupach pracowniczych średnie miesięczne wynagrodzenia kształtowały się następująco:

- profesorowie 11 712 zł,
- adiunkci 6 530 zł,
- asystenci 3 652 zł

Średnio nauczyciele akademicki 7 239 zł

Średnio pracownicy niebędący nauczycielami akademickimi 4 153 zł.

Na rys. 2.6 porównano średnie w danym roku wynagrodzenie miesięczne w PW ze średnią krajową w latach 2005 - 2011.



Rys. 2.6. Porównanie średniego miesięcznego wynagrodzenia w Politechnice Warszawskiej ze średnią krajową w latach 2005– 2011

2.6. BEZPIECZEŃSTWO I HIGIENA PRACY

W okresie sprawozdawczym w Politechnice Warszawskiej kontynuowano działania zmierzające do poprawy bezpieczeństwa i higieny pracy na terenie Uczelni.

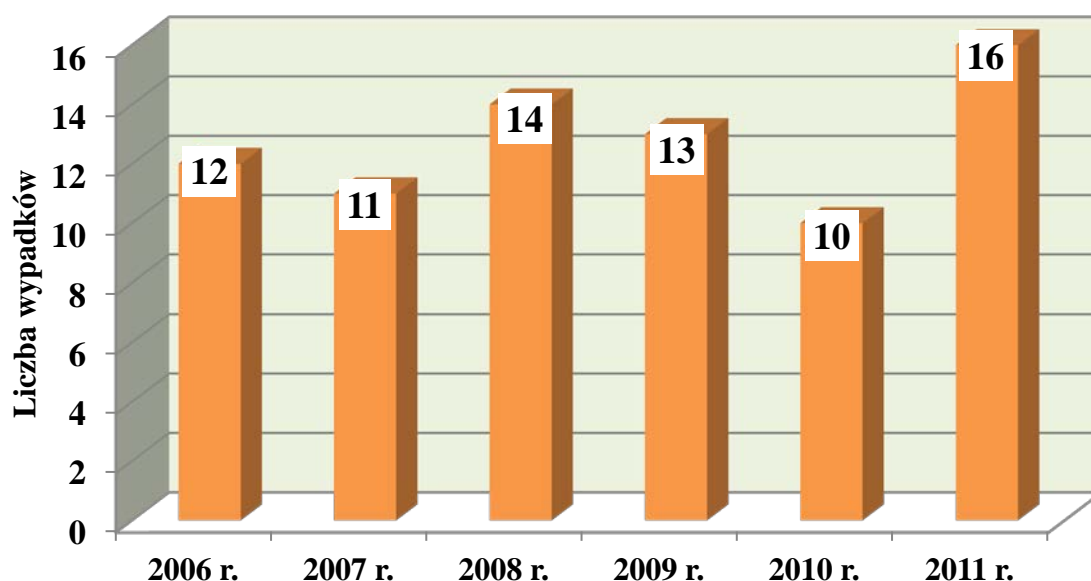
Zgodnie z decyzją nr 20/2012 Rektora PW z dnia 21 marca 2012 r. w Uczelni od dnia 2 kwietnia 2012 r. przeprowadzany jest ogólnouczelniany przegląd warunków pracy. Przegląd powinien się zakończyć do dnia 31 sierpnia 2012 r., a raport z przeglądu ma być przedstawiony Rektorowi przez Rektorską Komisję ds. Warunków Pracy w PW do końca 2012 r.

Inspektorat BHP we współpracy z Komisją Rektorską ds. Warunków Pracy w PW jest w trakcie opracowywania:

- 1) zarządzenia Rektora PW w sprawie zasad i trybu dokonywania oceny ryzyka zawodowego w Politechnice Warszawskiej (straci moc zarządzenie nr 39/2008 r. z dnia 8 lipca 2008 r.);
- 2) zarządzenia Rektora w sprawie zasad gospodarowania środkami ochrony indywidualnej oraz odzieżą i obuwaniem roboczym dla pracowników, osób współpracujących, doktorantów i studentów w Politechnice Warszawskiej (straci moc zarządzenie nr 11 z dnia 6 marca 2002 r.).

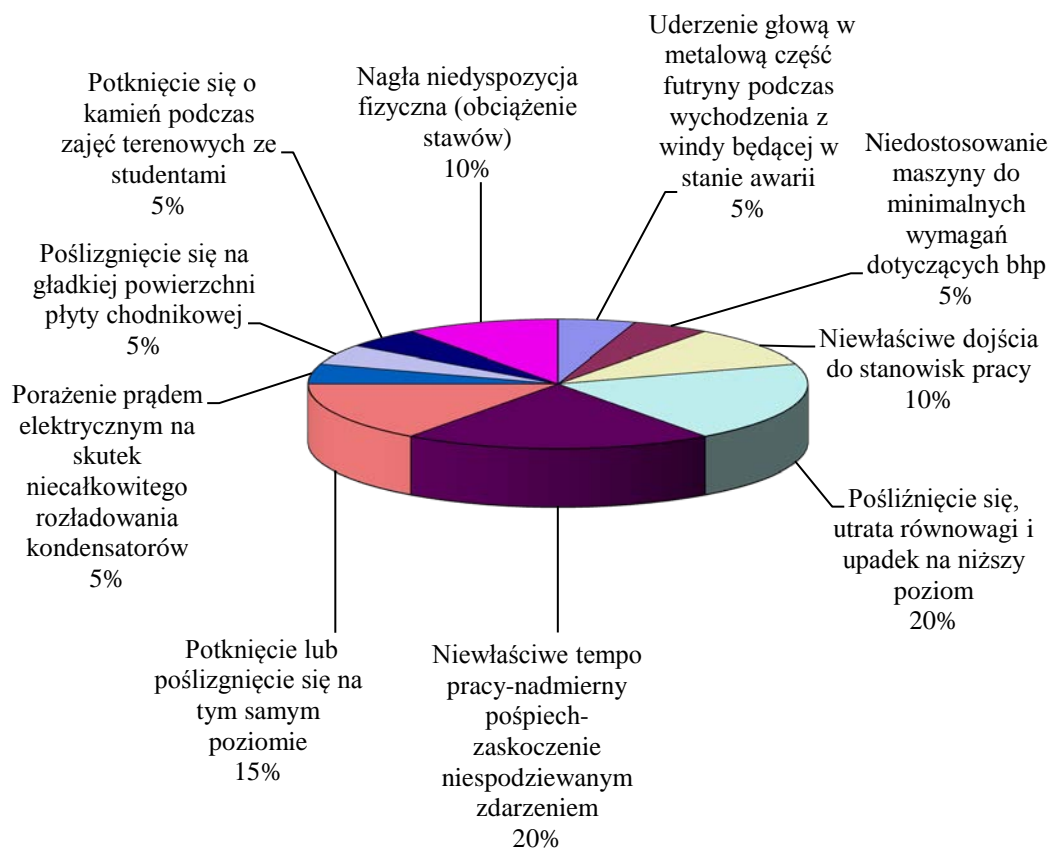
W 2011 roku w Politechnice Warszawskiej zgłoszono 17 zdarzeń wypadkowych, z których 16 zostało uznanych za wypadki przy pracy.

Liczby wypadków przy pracy w latach 2006 - 2011 przedstawiono na rys. 2.7.



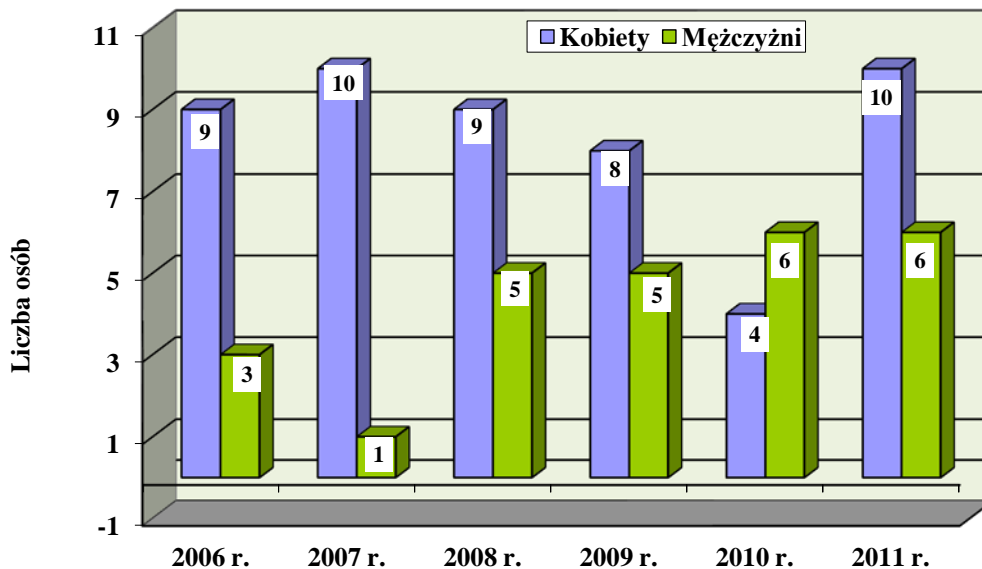
Rys. 2.7. Liczba wypadków przy pracy w PW w latach 2006 - 2011

Podstawowe przyczyny wypadków w 2011 r. przedstawiono na rys. 2.8.



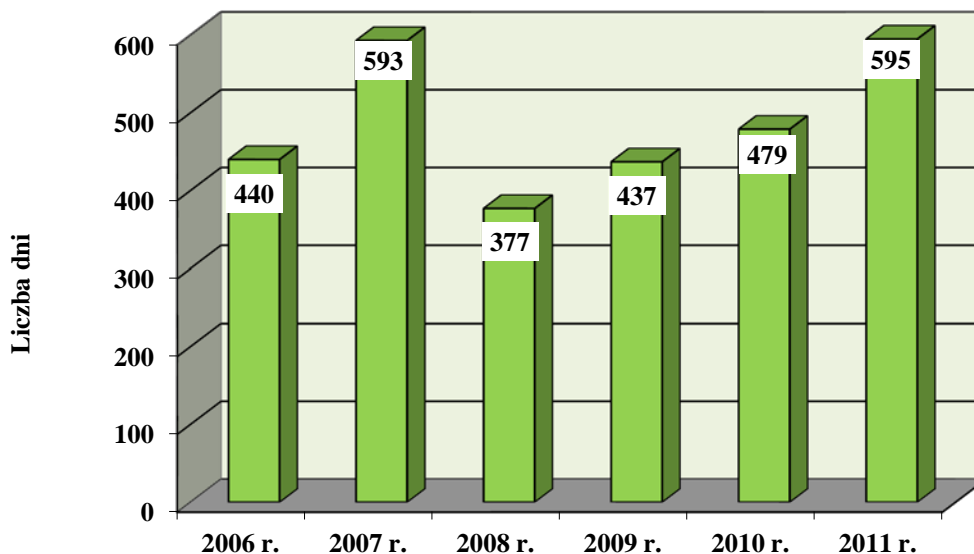
Rys. 2.8. Przyczyny wypadków przy pracy w roku 2011

Na rys. 2.9 pokazano liczbę pracowników PW, z podziałem na kobiety i mężczyzn, poszkodowanych w wypadkach w latach 2006 - 2011.



Rys. 2.9. Liczba kobiet i mężczyzn poszkodowanych w wyniku wypadków przy pracy w latach 2006 – 2011

Na rys. 2.10 przedstawiono liczby dni niezdolności do pracy osób poszkodowanych w wypadkach przy pracy w latach 2006 - 2011.



Rys. 2.10. Liczba dni niezdolności do pracy pracowników PW poszkodowanych w wypadkach przy pracy w latach 2006 – 2011

Wskutek następstw wypadków przy pracy w 2011 r. wypłacono zasiłki chorobowe łącznie za 595 dni czasowej niezdolności do pracy. Za te wypadki przy pracy ZUS wypłacił pięciu osobom poszkodowanym jednorazowe odszkodowanie na łączną kwotę 28 015 zł. Dwie osoby poszkodowane oczekują na Komisję lekarską ZUS, a dziewięć osób poszkodowanych w wypadkach nie ubiegało się o jednorazowe odszkodowanie po zakończeniu leczenia i rehabilitacji.

W 2011 r. szkoleniem wstępnym ogólnym z zakresu bhp objęto 760 osób, w tym:
 pracowników nowozatrudnionych - 551 osoby,
 doktorantów - 209 osób.

Pracownicy Inspektoratu BHP przeszkolili w 2011 r. pełnomocnika ds. bezpieczeństwa i higieny pracy i nauki powołanego w Studium Języków Obcych. Pełnomocnik został powołany poza terminem wynikającym z zarządzenia nr 18 Rektora PW z dnia 29 czerwca 2000 r. w sprawie zasad powoływania w jednostkach organizacyjnych PW pełnomocników ds. bezpieczeństwa i higieny pracy i nauki oraz ich zadań.

Inspektorat BHP przy współpracy z Działem ds. Szkoleń przygotował ofertę szkoleń dla pracowników i studentów z zakresu bezpieczeństwa i higieny pracy na lata 2011 i 2012. W obu ofertach zaplanowano szkolenia dla wszystkich grup zawodowych wymienionych w § 2 zarządzenia nr 26 Rektora PW z dnia 30 maja 2007 r. w sprawie zasad i trybu przeprowadzania szkoleń w zakresie bezpieczeństwa i higieny pracy pracowników i doktorantów Politechniki Warszawskiej.

W 2011 r. przeprowadzono szkolenia:

- z zakresu udzielania pierwszej pomocy dla 41 osób,
- okresowe z zakresu bhp dla 552 osób,
- okresowe z zakresu bhp dla 94 doktorantów.

Od lutego do czerwca 2012 roku przeprowadzono szkolenia:

- z zakresu udzielania pierwszej pomocy dla 54 osób,
- okresowe z zakresu bhp dla 65 osób,
- okresowe z zakresu bhp dla 2 doktorantów.

Na początku semestru zimowego i letniego pracownicy Inspektoratu BHP przeprowadzili szkolenia wstępne dla studentów I roku studiów pierwszego i drugiego stopnia dla

następujących wydziałów: Inżynierii Produkcji, Elektroniki i Technik Informacyjnych, Elektrycznego, Zarządzania.

Inspektorat BHP przygotował materiały do samokształcenia kierowanego z zakresu bhp. Z oferty samokształcenia skorzystało 40 pracowników. Od maja 2012 r. materiały do samokształcenia kierowanego z zakresu bhp są dostępne również w języku angielskim.

W lutym 2012 r. Inspektorat BHP wraz z pełnomocnikami ds. bhp przygotował informację o substancjach kontrolowanych zubożających warstwę ozonową, wykorzystywanych w pracach badawczych prowadzonych przez poszczególne wydziały PW. Informacja ta została przekazana do Biura Ochrony Warstwy Ozonowej i Klimatu.

Natomiast w marcu 2012 r. Inspektorat BHP przygotował wniosek do Głównego Inspektora Ochrony Środowiska o wpis do rejestru przed rozpoczęciem działalności w zakresie wprowadzania do obrotu baterii lub akumulatorów na terytorium kraju lub przetwarzania zużytych baterii lub zużytych akumulatorów. Politechnika Warszawska otrzymała wpis i numer rejestrowy w dniu 27 marca 2012 r.

Państwowa Inspekcja Sanitarna w 2011 r. przeprowadziła 10 kontroli warunków pracy i nauczania. W przypadku dwóch kontroli organ nadzoru wydał zalecenia, które zostały wykonane. W przypadku pozostałych kontroli PIP nie wydała żadnych zaleceń.

Zgodnie z Zarządzeniem nr 31 Rektora PW z dnia 19 października 2006 r. w Politechnice Warszawskiej były wykonywane badania i pomiary czynników szkodliwych dla zdrowia w środowisku pracy i nauczania. W 2011 r. Uczelniane Laboratorium Badań Środowiskowych wykonało na potrzeby Uczelni 202 badania i pomiary czynników szkodliwych i uciążliwych na stanowiskach pracy. Rodzaj i liczbę badań oraz pomiarów przeprowadzonych w latach 2008 – 2011, porównano w tabeli 2.8.

Tabela 2.8. Rodzaj i liczba badań i pomiarów czynników szkodliwych dla zdrowia przeprowadzonych w latach 2008 - 2011

Lp.	Badania	Liczba wykonanych badań			
		2008 r.	2009 r.	2010 r.	2011 r.
1.	Toksykologiczne	150	522	109	80
2.	Natężenie hałasu	320	1344	230	120
3.	Pyłowe	15	-	-	2
4.	Oświetleniowe	0	372	-	-
5.	Skuteczności wentylacji	1520	-	-	-
	Razem	2005	2238	339	202

W 2011 roku 16 pracowników wykonujących pracę w warunkach szkodliwych dla zdrowia otrzymało dodatki specjalne z tytułu warunków wykonywania pracy.

W okresie od 1 listopada 2011 r. do 31 marca 2012 r. 61 pracowników otrzymało posiłki profilaktyczne zgodnie z zarządzeniem nr 39 Rektora PW z dnia 22 grudnia 2003 r. w sprawie zapewnienia profilaktycznych posiłków i napojów pracownikom Politechniki Warszawskiej.

Pracownicy Inspektoratu BHP brali czynny udział w komisjach wprowadzenia na budowę oraz końcowego odbioru robót budowlanych. W roku 2011 uczestniczyli łącznie w 25 komisjach wprowadzenia na budowę i odbioru prac budowlanych.

2.7. SPRAWY SOCJALNE – WYKORZYSTANIE ZAKŁADOWEGO FUNDUSZU ŚWIADCZEŃ SOCJALNYCH

Działalność socjalna jest prowadzona na podstawie Regulaminu Zakładowego Funduszu Świadczeń Socjalnych wprowadzonego zarządzeniem nr 36/2009 Rektora PW z dnia 14 listopada 2009 r., po uzgodnieniu z działającymi w Uczelni organizacjami związków zawodowych. Zakres świadczeń socjalnych obejmuje:

1. Pomoc finansową udzielaną w związku z trudną sytuacją materialną i w przypadkach zdarzeń losowych.
2. Dofinansowanie wypoczynku dzieci i młodzieży.
3. Dofinansowanie wypoczynku pracowników, emerytów i rencistów. (Dopłaty otrzymują również współmałżonkowie.)
4. Dofinansowanie wycieczek rekreacyjno-turystycznych organizowanych w PW.
5. Dofinansowanie zajęć sportowo-rehabilitacyjnych i działalności kulturalnej.
6. Dofinansowanie działalności Klubu Seniora i Związku Kombatantów RP w PW.
7. Pożyczki na cele mieszkaniowe.

Wydatki z Zakładowego Funduszu Świadczeń Socjalnych i liczby osób korzystających ze świadczeń socjalnych w 2011 r. przedstawiono w tabeli 2.9, porównując je z danymi roku 2010.

Tabela 2.9. Wydatki Zakładowego Funduszu Świadczeń Socjalnych w 2010 i 2011 r.

Część socjalna

Lp.	Rodzaj świadczenia	2010 r.		2011 r.	
		Kwota [zł]	Liczba osób	Kwota [zł]	Liczba osób
1.	Pomoc finansowa pracowników	1 265 681,00	770	1 412 265,00	847
2.	Pomoc finansowa emerytów i rencistów	1 309 605,00	1 117	1 241 156,00	1 093
3.	Pomoc losowa pracowników	138 544,00	77	127 646,00	73
4.	Pomoc losowa emerytów i rencistów	333 004,00	177	444 469,39	235
5.	Dofinansowanie wypoczynku dzieci i młodzieży	3 008 712,20	2 738	3 106 587,55	2 790
6.	Dofinansowanie wypoczynku pracowników i współmałżonków	7 223 925,00	4 014	7 788 140,00	4 213
7.	Dofinansowanie wypoczynku emerytów, rencistów i ich współmałżonków	2 806 375,00	2 167	2 829 391,00	2 169
8.	Dofinansowanie wycieczek pracowników, emerytów i rencistów	27 925,00	295	36 402,00	351
9.	Dofinansowanie imprez kulturalnych, sportowych i innych, w tym:	494 985,30		629 360,92	
	a) dofinansowanie zajęć sportowych i rehabilitacji	220 263,00	542	281 853,00	649
	b) dofinansowanie imprez kulturalnych (bilety, Klub Seniora)	270 473,00	1 325	342 504,85	1 310
	c) dofinansowanie Klubu Seniora i Związku Kombatantów	4 249,30		5 003,07	
10.	Dotacje do zakładowych obiektów socjalnych, w tym:	1 667 328,50		980 065,50	
	a) dotacja do ośrodków wypoczynkowych	1 500 000,00		810 000,00	
	b) dotacja do obiektów sportowo-rekreacyjnych	167 328,50	320	170 065,50	291
11.	Pomoc losowa – apele	30 000,00		35 000,00	
	R a z e m	18 306 085,00		18 630 483,36	

Część mieszkaniowa

Lp.	Rodzaj świadczenia	2010 r.		2011 r.	
		Kwota [zł]	Liczba osób	Kwota [zł]	Liczba osób
1.	Pożyczki na uzupełnienie wkładów	1 561 646,00	36	1 805 000,00	36
2.	Pożyczki remontowo- modernizacyjne	2 805 500,00	332	3 367 500,00	329
3.	Umorzenie pożyczek	22 469,00	6	49 758,54	3
	R a z e m	4 389 615,00	374	5 222 258,54	368

Zakładowe obiekty socjalne

Bazą wypoczynkową Politechniki Warszawskiej są następujące obiekty:

- 1) Ośrodek Szkoleniowo-Wypoczynkowy w Grybowie;
- 2) Ośrodek Wypoczynkowy w Sarbinowie;
- 3) Ośrodek Wypoczynkowy w Ubliku;
- 4) Ośrodek Wypoczynkowy w Wildze.

Zakres usług świadczonych w tych obiektach obejmuje: wczasy, kolonie, praktyki studenckie (Grybów), wyjazdy indywidualne, konferencje, szkolenia, sympozja, zielone szkoły.

Tabela 2.10. Dane dotyczące zakładowych obiektów socjalnych w latach 2007–2011

Lp.	Pozycja	2007 r.	2008 r.	2009 r.	2010 r.	2011 r.
1.	Liczba osób korzystających, w tym pracowników, emerytów i studentów PW	6630 2 095	7444 2 116	6 925 2 140	6 409 2 279	7 227 2 334
		[tys. zł]				
2.	Przychody	2 553,0	2 762,9	3 020,6	2 917,7	3 168,2
3.	Koszty eksploatacyjne	2 139,8	2 394,9	2 881,9	2 520,5	3 014,6
4.	Koszty remontów i wyposażenia	550,9	501,3	640,9	656,2	368,4

2.8. PROGRAM PRACOWNICZY

Podstawą realizacji Programu Pracowniczego w 2011 r. było, podobnie jak w latach poprzednich, Porozumienie Rektora PW z przedstawicielami organizacji związkowych NSZZ „Solidarność” i ZNP. Zgodnie z tym Porozumieniem:

- W okresie od 1 stycznia 2011 r. do 31 grudnia 2011 r. wynagrodzenia pracowników Uczelni za okres pierwszych 33 dni, a dla pracowników, którzy ukończyli 50 rok życia za okres pierwszych 14 dni zwolnienia lekarskiego, były uzupełniane z Centralnego Funduszu Pracowniczego (CFP) do poziomu wynagrodzenia otrzymywanego jak za okres świadczenia pracy.
- Wzorem lat poprzednich – na wniosek dziekanów i kierowników jednostek pozawydziałowych – było przedłużane do 31 grudnia 2011 r. zatrudnienie nauczycieli akademickich, z którymi stosunek pracy wygasł z dniem 30 września 2011 r., albo z którymi nastąpiło rozwiązanie stosunku pracy za porozumieniem stron, w związku z osiągnięciem wieku emerytalnego. Koszty tych działań w 20 % były pokryte z CFP.
- Na wniosek dziekanów i kierowników jednostek pozawydziałowych, w 2011 r. były kontynuowane przedemerytalne preferencje płacowe dla wieloletnich pracowników PW, którzy złożyli wniosek o rozwiązanie umowy o pracę w związku z przejściem na emeryturę. W ramach tych preferencji, koszty związane ze zwiększeniem wynagrodzenia zasadniczego i zwiększeniem wskaźnika premiowego pracowników niebędących nauczycielami akademickimi były pokrywane w 20 % z CFP, nie dłużej niż przez 12 miesięcy.
- Pracownicy mogli uzyskać dofinansowanie doksztalcenia zawodowego, jeśli było to ściśle związane z wykonywanymi w Uczelni zadaniami. Środki CFP przeznaczone na ten cel w skali roku nie mogły przekroczyć kwoty 150 tys. zł.

Dane liczbowe dotyczące realizacji tych ustaleń przedstawiono w tabelach 2.11 – 2.13.

Tabela 2.11. Uzupelnienie wynagrodzenia za okres choroby w latach 2006 -2011

Rok	Liczba pracowników korzystających z uzupelnienia wynagrodzenia za czas choroby		Łączna kwota dopłat [zł]	
	Nauczyciele akademicy (NA)	Pracownicy niebędący NA	Nauczyciele akademicy	Pracownicy niebędący NA
2006 r.	256	615	10 085,61	79 819,82
2007 r.	165	443	4 237,97	94404,77
2008 r.	202	828	7 480,08	91 871,98
2009 r.	253	619	8 130,30	89 628,70
2010 r.	327	842	7501,40	104 290,70
2011 r.	330	1 038	11 471,40	109 849,70
3 miesiące 2012r.(*)	49	32	1 019,50	890,30

*) zwolnienia lekarskie w 2011 r., dopłaty zrealizowane w 2012 r.

Tabela 2.12. Ponowne zatrudnienie nauczycieli akademickich po wygaśnięciu mianowania

Stanowisko	Liczba osób		
	którym 30.09.2011 r. wygasło mianowanie	które w 2011 r. rozwiązały mianowanie - emerytura	z którymi przedłużono zatrudnienie co najmniej do 31.12.2011 r.
Profesor zwyczajny	9	20	26
Profesor ndzw. z tytułem naukowym	1	8	5
Profesor ndzw. bez tytułu naukowego	6	25	21
Docent i adiunkt dr hab.	0	4	3
Pozostali nauczyciele akademicy	0	150	114
Razem	16	207	169

Tabela 2.13. Dane dotyczące wniosków o dofinansowanie doształcania pracowników

Jednostka organizacyjna	Liczba rozpatrzonych wniosków			
	Na kursy		Na studia lub do szkoły	
	Ogółem	Przyznano dofinansowanie	Ogółem	Przyznano dofinansowanie
Wydział Chemiczny			2	2
Wydział Elektroniki i Technik Informatycznych			2	2
Wydział Fizyki			1	1
Filia PW w Płocku			5	4
Biblioteka Główna	2	2	6	5
Centrum Współpracy Międzynarodowej	2	2		
Administracja Centralna			9	9
Razem	4	4	25	23

2.9. AKADEMICKA SŁUŻBA ZDROWIA

W roku akademickim 2011/12 nastąpiły radykalne zmiany w systemie opieki medycznej pracowników i studentów PW. Uczelnia przez ostatnie lata prowadziła politykę przekształceń „ewolucyjnych”, próbując usprawniać i modernizować istniejące struktury we współpracy z Urzędem Marszałka Województwa Mazowieckiego. Niestety, nie przynosiło to oczekiwanych rezultatów, a w pierwszym półroczu 2011 r. zaistniały fakty, wymagające podjęcia zdecydowanych działań.

W dniu 11 lipca 2011 r. Sejmik Mazowiecki podjął uchwałę, w wyniku której dokonano połączenia SP ZOZ dla Szkół Wyższych „PALMA” z siedzibą przy ul. Mochnackiego 10 z Centrum Leczniczo-Rehabilitacyjnym i Medycyny Pracy „ATTIS” SPZOZ z siedzibą przy ul. Górczewskiej 89 w Warszawie. Zakład dla Szkół Wyższych stracił status samodzielnego publicznego zakładu opieki zdrowotnej. Powyższa decyzja uniemożliwiła jakikolwiek wpływ PW na jakość i organizację opieki zdrowotnej dla środowiska akademickiego, będąc *de facto* decyzją likwidującą akademicką służbę zdrowia. W tej sytuacji Politechnika, zachowując trzymiesięczny termin umowy, wypowiedziała wynajem lokali przy ul. Mochnackiego z dniem 30.10.2011 r. Ostatecznie, decyzją Marszałka Województwa, z dniem 01.01.2012 r. przestał istnieć Samodzielny Publiczny ZOZ dla Szkół Wyższych „PALMA”.

Wobec powyższych faktów kierownictwo Uczelni, w oparciu o stanowisko Senatu, opinie Rektorskiej Komisji ds. Akademickiej Służby Zdrowia oraz związków zawodowych, przystąpiło do szybkiej realizacji planowanych przekształceń.

W kwietniu 2011 r. Politechnika Warszawska podpisała umowę na wynajem pomieszczeń w budynku przy ul. Waryńskiego z firmą CenterMed Sp. z o. o., pod warunkiem przeprowadzenia remontu i zorganizowania niepublicznego ZOZ, który przejmie stopniowo opiekę zdrowotną nad pracownikami i studentami PW, w ramach NFZ.

Po zakończeniu remontu, od października 2011 r. w pomieszczeniach na parterze oraz na II i III piętrze zostały uruchomione gabinety lekarzy Podstawowej Opieki Zdrowotnej, lekarzy Medycyny Pracy, pracownie USG i RTG oraz badań analitycznych. Przygotowane zostały i wyposażone przychodnie specjalistyczne w podobnym zakresie opieki medycznej, jak to miało miejsce przed 1.04.2011 r. Zatrudniono większość dotychczasowego personelu medycznego, w szczególności lekarzy POZ, cieszących się dobrą opinią wśród pracowników i studentów PW, oraz nowych lekarzy specjalistów. Firma CenterMed zakupiła nowoczesny sprzęt i aparaturę medyczną i, po uzyskaniu stosownych zezwoleń, od stycznia 2012 r. zostały uruchomione poradnie specjalistyczne. Jednocześnie z uruchomieniem przychodni przy ul. Waryńskiego firma CenterMed przejęła prowadzenie przychodni przy ul. Narbutta, w dotychczasowym zakresie usług.

W listopadzie 2011 r., po opuszczeniu pomieszczeń przez SPZOZ „ATTIS”, na podstawie podpisanej wcześniej umowy firma Center-Med przystąpiła do remontu parteru przychodni przy ul. Mochnackiego 10. Remont został ukończony w grudniu 2011 r., co umożliwiło udostępnienie tej przychodni pacjentom od początku roku 2012, tymczasowo w zakresie POZ.

Kolejny etap reorganizacji akademickiej służby zdrowia PW przewiduje remont pomieszczeń I piętra w budynku przy ul. Mochnackiego (dawny „szpitalik”) i utworzenie tam nowoczesnego ośrodka rehabilitacji oraz kliniki zabiegowej „jednego dnia”. Ze względu na znaczne nakłady finansowe i zakres prac adaptacyjnych realizacja tych planów rozpocznie się w przyszłym roku.

Pracownicy i studenci PW w Warszawie mieli w roku akademickim 2011/12 zapewnioną opiekę medyczną przez akademicki Niepubliczny Zakład Opieki Zdrowotnej CenterMed Warszawa Sp. z o.o., natomiast w Płocku przez Płocki Zakład Opieki Zdrowotnej Sp. z o.o., w ramach następujących usług:

1. Podstawowej Opieki Zdrowotnej (POZ), finansowanej przez Narodowy Fundusz Zdrowia na podstawie dobrowolnej rejestracji.

2. Badań w zakresie medycyny pracy, w ramach umów między PW a NZOZ CenterMed Warszawa oraz Płocki ZOZ, podpisanych na podstawie przetargu publicznego, finansowanych przez PW oraz badań SANEPID-u.
3. Badań wstępnych kandydatów na studia, finansowanych przez Wojewódzki Ośrodek Medycyny Pracy.
4. Wydawania orzeczeń lekarskich dla studentów i pracowników, w celu uzyskania urlopu zdrowotnego.

W przychodni przy ul. Waryńskiego 10a przyjmują aktualnie lekarze specjaliści: laryngolog, neurolog, okulista, chirurg, ginekolog, pulmonolog, ortopeda, stomatolog, urolog, dermatolog, alergolog i diabetolog. Niestety, wizyty u lekarzy specjalistów są odpłatne, przy czym pracownicy, studenci i emeryci PW mają zniżkę 20 %. Na podstawie skierowań lekarza POZ można oczywiście zgłaszać się do lekarzy specjalistów w dowolnych przychodniach, posiadających kontrakty z NFZ na nieodpłatne porady specjalistyczne. W zakresie stomatologii w przychodni przy ul. Waryńskiego 10a funkcjonuje gabinet „Hajdent” dr H. Stepanjan - wszelkie konsultacje i przeglądy są dla pracowników i studentów PW za symboliczną złotówkę, natomiast opłaty za zabiegi są takie same, jak w placówkach z refundacją NFZ. W przychodni przy ul. Mochackiego 10 przyjmuje specjalista – psycholog, we wrześniu 2012 r. zostanie tu otwarte nowoczesne Akademickie Centrum Stomatologii z pełnym zakresem usług (w tym z częściową refundacją z NFZ).

W związku z tym, że Narodowy Fundusz Zdrowia ogłasza konkursy na finansowanie poradni specjalistycznych co dwa lata (w 2012 r. takiego konkursu nie będzie) akademicki NZOZ CenterMed Warszawa wystąpił do NFZ o przydział środków na ten cel z rezerwy. Wystąpienie to zostało poparte pismem, sygnowanym przez Rektora Politechniki Warszawskiej, Uniwersytetu Warszawskiego i Uniwersytetu Muzycznego Fryderyka Chopina. Z pisemnym poparciem również wystąpiły związki zawodowe, samorządy studentów i doktorantów PW i UW. Istnieje szansa uzyskania w tym roku kontraktów jedynie w przypadku tzw. dodatkowych konkursów, na pojedyncze specjalności. Do chwili redagowania sprawozdania zostały ogłoszone konkursy na kontrakty w zakresie urologii i endokrynologii, wyniki nie są jeszcze znane.

W ostatnich miesiącach akademicki NZOZ CenterMed Warszawa przeprowadził wiele nieodpłatnych akcji profilaktycznych (badania spirometryczne, pomiar ciśnienia tętniczego, pomiar poziomu cukru, tkanki tłuszczowej itp.). Planowane są kolejne tego typu działania, ogłaszane na stronie internetowej PW oraz na plakatach, rozmieszczanych na terenie Uczelni.

W roku 2011 r. nie zostały przeprowadzone badania profilaktyczne pracowników PW, z wyjątkiem jesiennych szczepień przeciwko grypie. Ta 9-letnia tradycja została przerwana ze względu na zmiany organizacyjne akademickiej służby zdrowia. W budżecie PW na rok 2012 przewidziane zostały środki przeznaczone na badania ponadstandardowe badania medyczne i będą one wznowione.