

## 2. PRACOWNICY POLITECHNIKI WARSZAWSKIEJ

### 2.1. OGÓLNA CHARAKTERYSTYKA ZATRUDNIENIA

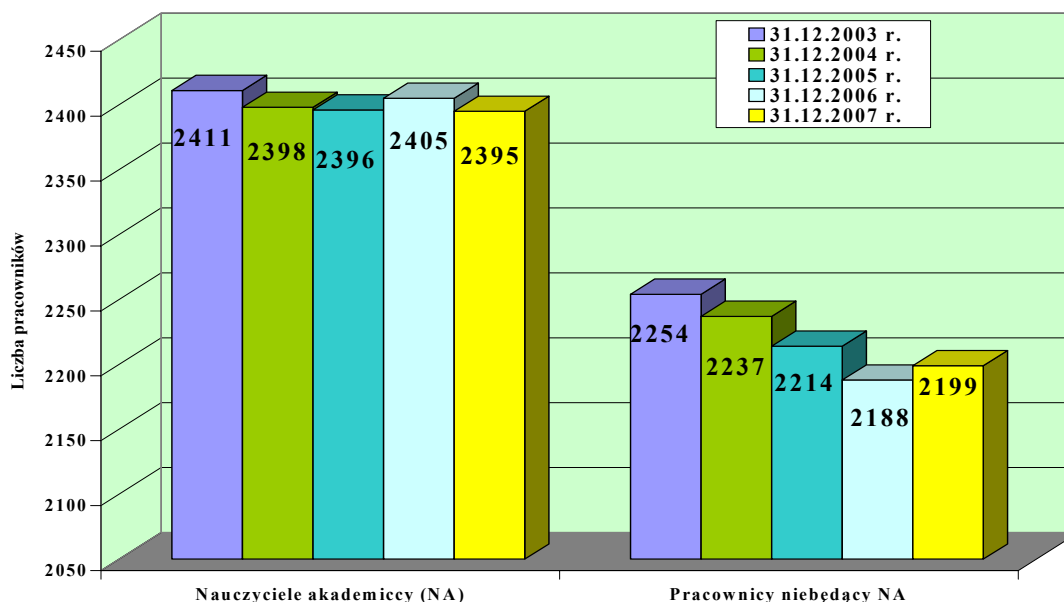
W tabeli 2.1. przedstawiono dane dotyczące zatrudnienia w Politechnice Warszawskiej w podziale na główne grupy pracownicze. Z danych tych wynika, że od 31 grudnia 2006 r. do 30 kwietnia 2008 r. liczba nauczycieli akademickich zmniejszyła się o 7, a liczba pracowników niebędących nauczycielami akademickimi zwiększyła się o 3.

Porównanie liczby nauczycieli akademickich i pracowników niebędących nauczycielami akademickimi na koniec roku w latach 2003 - 2007 przedstawiono graficznie na rys. 2.1.

Tabela 2.1. Struktura zatrudnienia w Politechnice Warszawskiej

(W osobach czynnych pracowników; P – pełny wymiar czasu pracy, N – niepełny wymiar czasu pracy.)

GRUPA PRACOWNICZA	Stan w dniu 31.12.2006 r.			Stan w dniu 31.12.2007 r.			Stan w dniu 30.04.2008 r.			Zmiana 04.2008 - 12.2006	Zmiana względna
	Razem	w tym		Razem	w tym		Razem	w tym		Razem w osobach	[%]
		P	N		P	N		P	N		
Nauczyciele akademicy	2 405	2 108	297	2 395	2 127	268	2 398	2 100	298	-7	-0,29
Inżynierijno-techniczni	597	504	93	582	483	99	572	478	94	-25	-4,37
Obsługa biblioteczna	103	89	14	107	88	19	107	90	17	4	3,74
Administrac.-ekonom.	852	793	59	879	810	69	888	814	74	36	4,05
Robotnicy	351	314	37	311	288	23	256	238	18	-95	-37,11
Obsługa	285	261	24	320	286	34	368	332	36	83	22,55
<b>RAZEM</b>	<b>4 593</b>	<b>4 069</b>	<b>524</b>	<b>4 594</b>	<b>4 082</b>	<b>512</b>	<b>4 589</b>	<b>4 052</b>	<b>537</b>	<b>-4</b>	<b>-0,09</b>



Rys. 2.1. Zmiany zatrudnienia w Politechnice Warszawskiej w latach 2003 - 2007

## **2.2. STRUKTURA ZATRUDNIENIA NAUCZYCIELI AKADEMICKICH**

Liczby nauczycieli akademickich zatrudnionych na poszczególnych stanowiskach, wg stanu zatrudnienia na koniec 2006 i 2007 r. oraz w dniu 30.04.2008 r., przedstawiono w tabeli 2.2. Z danych w tej tabeli wynika, że w dniu 30.04.2008 r. poszczególne grupy nauczycieli akademickich miały następujące udziały procentowe w ogólnej liczbie nauczycieli akademickich:

- grupa profesorów i doktorów habilitowanych - 22,4 %,
- grupa adiunktów i starszych wykładowców - 64,4 %,
- grupa asystentów, wykładowców i lektorów - 13,2 % .

W tabeli 2.3 przedstawiono dane dotyczące nauczycieli akademickich zatrudnionych na stanowiskach profesorskich.

Na rys. 2.2 porównano liczbę nauczycieli akademickich mianowanych w Politechnice Warszawskiej na stanowisko profesora zwyczajnego i profesora nadzwyczajnego w latach akademickich 2001/2002 – 2005/2006.

Na rys. 2.3 i 2.4 przedstawiono graficznie strukturę wieku nauczycieli akademickich zatrudnionych na poszczególnych stanowiskach w pełnym wymiarze czasu pracy.

## **2.3. STRUKTURA ZATRUDNIENIA PRACOWNIKÓW NIEBĘDĄCYCH NAUCZYCIELAMI AKADEMICKIMI**

W tabeli 2.4 przedstawiono dane dotyczące zatrudnienia w dniu 31.12.2006 r. pracowników niebędących nauczycielami akademickimi z uwzględnieniem rodzaju jednostek zatrudniających. Z danych w tabeli 2.4 wynika, że w ogólnej liczbie pracowników niebędących nauczycielami akademickimi pracownicy:

- administracyjni i ekonomiczni stanowili – 40,2 %,
- inżynieryjno-techniczni – 26,4 %,
- biblioteczni - 4,9 %,
- zatrudnieni na stanowisku robotnika – 14,0 %,
- obsługi – 14,5 %.

Strukturę zatrudnienia pracowników niebędących nauczycielami akademickimi zatrudnionych w administracji centralnej oraz na wydziałach, w kolegiach i studiach porównano graficznie za rys. 2.5.

W tabeli 2.5 przedstawiono dane dotyczące zatrudnienia w administracji centralnej.

## **2.4. ZATRUDNIENIE W JEDNOSTKACH ORGANIZACYJNYCH POLITECHNIKI WARSZAWSKIEJ**

Dane dotyczące stanu zatrudnienia nauczycieli akademickich i pracowników niebędących nauczycielami akademickimi na wydziałach i w pozawydziałowych jednostkach dydaktycznych są zawarte w tabeli 2. 6.

Tabela 2.2. Struktura zatrudnienia nauczycieli akademickich (w osobach) w okresie 31.12.2006 r. - 30.04.2008 r.

GRUPA PRACOWNICZA	Stan w dniu 31.12.2006 r.						Stan w dniu 31.12.2007 r.						Stan w dniu 30.04.2008 r.						Różnica 04.2008 r.- 12.2006 r.	
	Razem	w tym czynni	P	w tym czynni	N	w tym czynni	Razem	w tym czynni	P	w tym czynni	N	w tym czynni	Razem	w tym czynni	P	w tym czynni	N	w tym czynni	Razem	w tym czynni
Profesorowie zwyczajni	135	135	119	119	16	16	141	141	126	126	15	15	149	149	130	130	19	19	14	14
Profesorowie nadzwyczajni z tytułem	116	114	110	108	6	6	107	105	100	98	7	7	93	91	87	85	6	6	-23	-23
Profesorowie nadzwyczajni bez tytułu	209	208	198	197	11	11	221	221	208	208	13	13	226	226	212	212	14	14	17	18
Profesorowie wizytujący z tytułem profesora*)	0	0	0	0	0	0	1	1	0	0	1	1	1	1	0	0	1	1	1	1
Profesorowie wizytujący bez tytułu profesora*)	0	0	0	0	0	0	0	0	0	0	0	0	1	1	1	1	0	0	1	1
Docenci (nauk. dydakt.)	3	3	3	3	0	0	1	1	1	1	0	0	1	1	1	1	0	0	-2	-2
Adiunkci z habilitacją	91	86	86	81	5	5	81	75	78	72	3	3	74	68	71	65	3	3	-17	-18
Docenci (dydaktyczni)*)	0	0	0	0	0	0	11	11	11	11	0	0	28	28	27	27	1	1	28	28
Adiunkci	1137	1116	1066	1046	71	70	1135	1115	1084	1064	51	51	1137	1115	1071	1049	66	66	0	-1
Starsi wykładowcy	418	417	366	365	52	52	410	407	362	359	48	48	404	403	345	344	59	59	-14	-14
Wykładowcy	51	49	35	33	16	16	41	39	31	30	10	9	40	39	32	31	8	8	-11	-10
Asystenci	265	258	150	144	115	114	259	256	150	147	109	109	259	254	149	146	110	108	-6	-4
Lektorzy, instruktorzy	14	14	8	8	6	6	19	19	7	7	12	12	19	19	6	6	13	13	5	5
St. kustosze, kustosze dyplomowani	5	5	4	4	1	1	4	4	4	4	0	0	3	3	3	3	0	0	-2	-2
<b>R A Z E M</b>	<b>2444</b>	<b>2405</b>	<b>2145</b>	<b>2108</b>	<b>299</b>	<b>297</b>	<b>2431</b>	<b>2395</b>	<b>2162</b>	<b>2127</b>	<b>269</b>	<b>268</b>	<b>2435</b>	<b>2398</b>	<b>2135</b>	<b>2100</b>	<b>300</b>	<b>298</b>	<b>-9</b>	<b>-7</b>

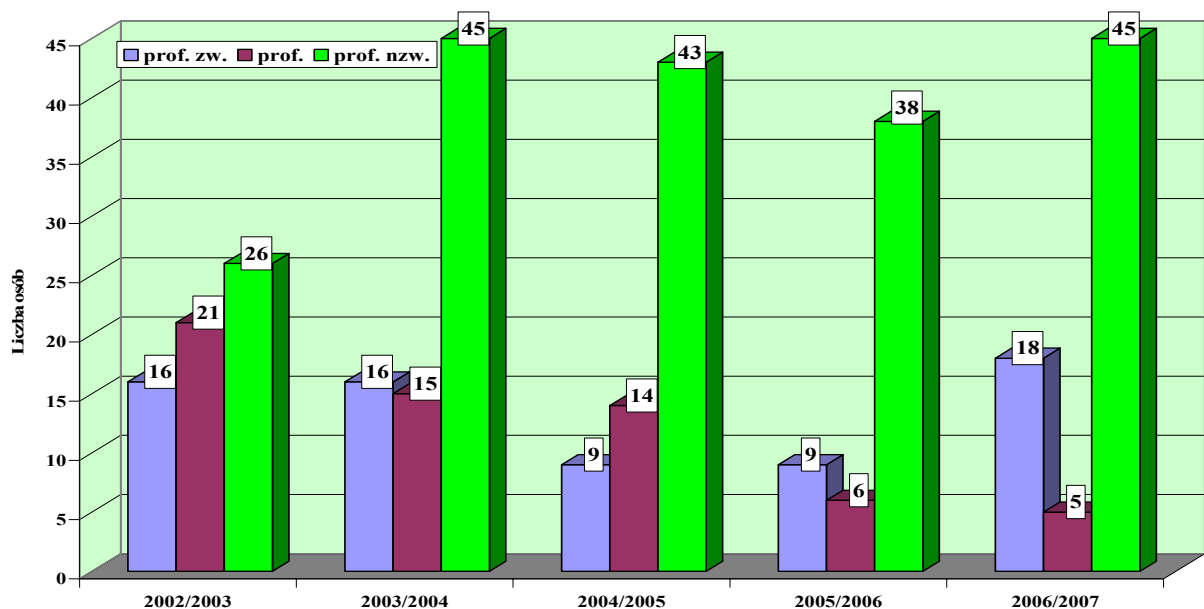
\*) Nowe stanowiska od 1.09.2006 r.

Większe zmiany zatrudnienia nauczycieli akademickich czynnych niż ogólne zmiany zatrudnienia wynikają z uwzględnienia osób powracających z urlopów bezpłatnych i wychowawczych.

Tabela 2.3. Dane dotyczące profesorów

	1.10.2004 - 30.09.2005	1.10.2006 - 30.09.2007	1.10.2007 - 30.04.2008
<b>Liczba osób mianowanych na stanowisko profesora</b>	<b>53</b>	<b>68</b>	<b>44</b>
w tym: profesora zwyczajnego (prof. zw.)	9	18	13
profesora nadzwyczajnego z tytułem (prof.)	6	5	7
profesora nadzwyczajnego bez tytułu (prof. nzw)	38	45	24
w tym: na czas nieokreślony	19	20	6
<b>Liczba nadanych tytułów naukowych profesora</b>	<b>11</b>	<b>6</b>	<b>11</b>
Przejścia na emeryturę lub rentę profesorów *)	14	14	5
w tym: profesorów zwyczajnych	9	6	1
profesorów nadzwyczajnych z tytułem	3	4	1
profesorów nadzwyczajnych bez tytułu	2	4	3

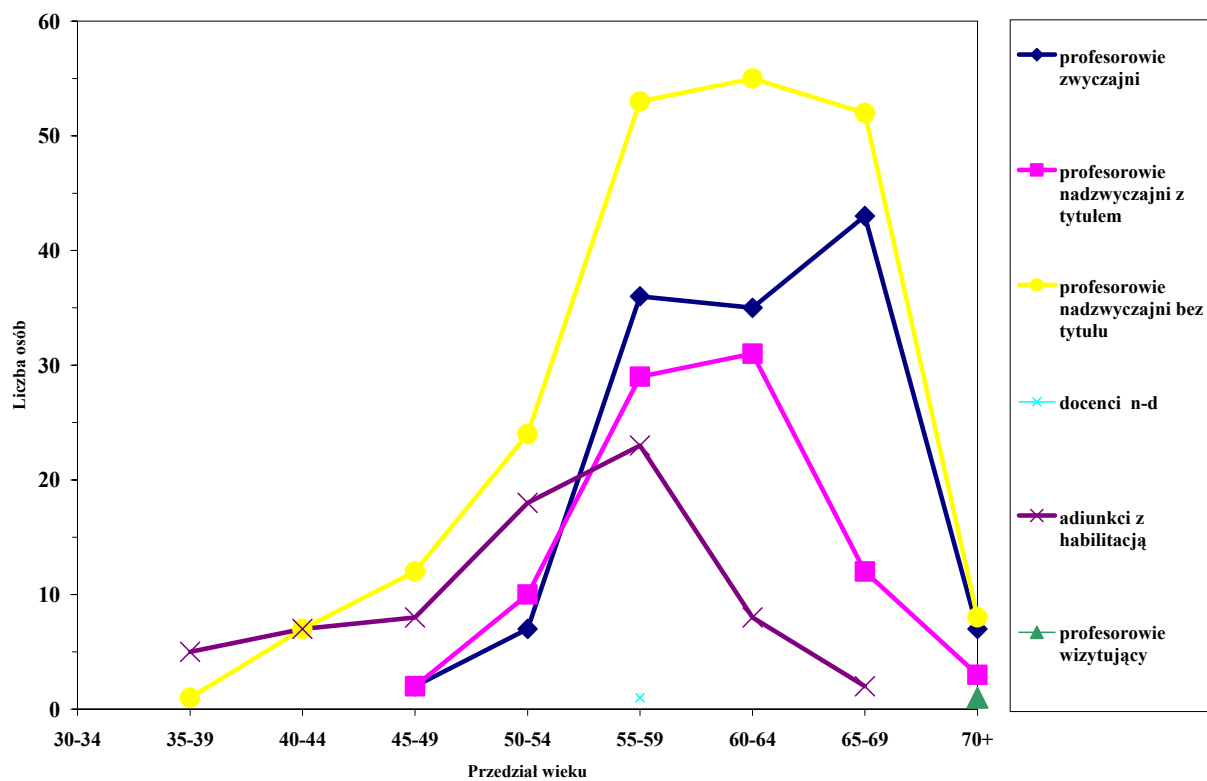
\*) uwzględniono wygaśnięcia mianowania z mocy prawa w związku z osiągnięciem wieku emerytalnego i rozwiązania stosunku pracy na wniosek nauczycieli akademickich.



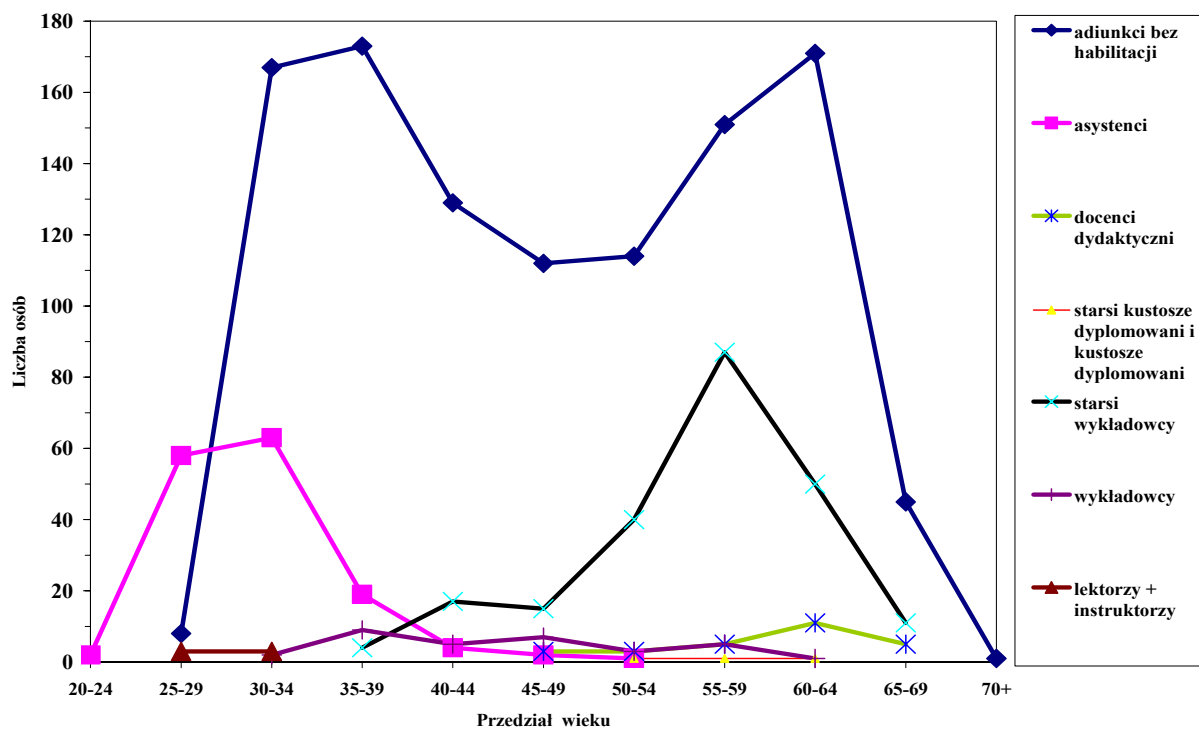
Rys. 2.2. Liczba osób mianowanych na stanowisko profesora zwyczajnego i nadzwyczajnego w latach 2002/2003 – 2006/2007

W okresie od 1.09.2005 r. do 10.06.2006 r. zmarło wielu zasłużonych pracowników Politechniki Warszawskiej, między innymi:

19.11.2007 r. - prof. dr hab. arch. Anna Czapska  
 30.11.2007 r. - prof. dr Henryk Walden  
 04.01.2008 r. - prof. dr inż. Andrzej Gomuliński  
 09.01.2008 r. – prof. nzw. dr hab. inż. Piotr Szwemin  
 17.01.2008 r. - dr inż. Andrzej Szuster  
 28.01.2008 r. – prof. dr hab. inż. Zygmunt Pancewicz  
 23.02.2008 r. – prof. dr inż. arch. Stanisław Niewiadomski  
 01.03.2008 r. - prof. dr hab. Jan Andrzej Kozubowski  
 14.03.2008 r. - mgr inż. Jadwiga Adameczyk-Rokicka, b. Z-ca Kanclerza PW ds. SzNTiS  
 17.03.2008 r. - prof. dr hab. inż. Zbigniew Kowalczyk  
 13.05.2008 r. - prof. dr hab. arch. Zdzisław Hryniak



Rys. 2.3. Struktura wieku profesorów, adiunktów z habilitacją i docentów (naukowo-dydaktycznych)

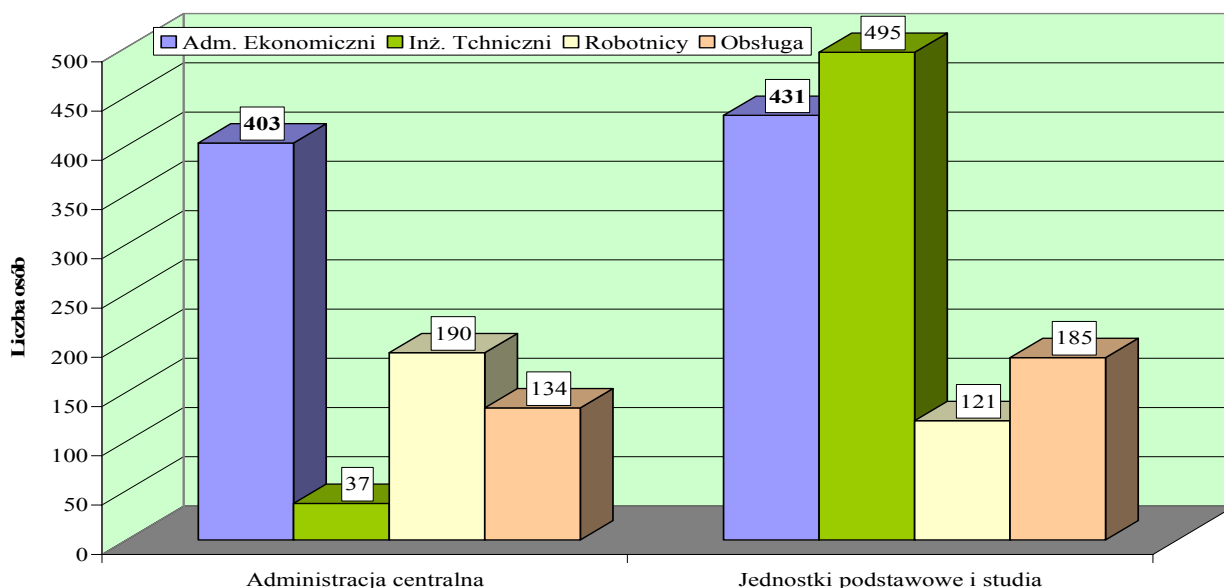


Rys. 2.4. Struktura wieku adiunktów i asystentów oraz nauczycieli akademickich na stanowiskach dydaktycznych

Tabela 2.4. Struktura zatrudnienia pracowników niebędących nauczycielami akademickimi z uwzględnieniem jednostek zatrudniających (stan w dniu 31.12.2007 r.)

Grupa zatrudnionych  JEDNOSTKA ORGANIZACYJNA	Administracyjno-ekonomiczni				Inżynieryjno-techniczni				Służba Biblioteczna				Robotnicy				Obsługa				Ra z e m			
	Ogółem		w tym czynni		Ogółem		w tym czynni		Ogółem		w tym czynni		Ogółem		w tym czynni		Ogółem		w tym czynni		Ogółem		w tym czynni	
	P	N	P	N	P	N	P	N	P	N	P	N	P	N	P	N	P	N	P	N	P	N	P	N
ADMINISTRACJA CENTRALNA	375	30	374	29	34	3	34	3	0	0	0	0	183	8	182	8	117	18	116	18	709	59	706	58
w tym:																								
A. Działy, inspektoraty	250	23	250	23	5	3	5	3	0	0	0	0	4	0	4	0	0	2	0	2	259	28	259	28
B. Obsługa techniczna Uczelni	49	1	49	1	8	0	8	0	0	0	0	0	94	2	94	2	7	7	7	7	158	10	158	10
C. Oficyna Wydawnicza	10	1	10	1	14	0	14	0	0	0	0	0	7	0	7	0	6	2	6	2	37	3	37	3
D. Obsługa domów studenckich	34	0	33	0	0	0	0	0	0	0	0	0	28	2	27	2	88	5	87	5	150	7	147	7
E. Jednostki różne	32	5	32	4	7	0	7	0	0	0	0	0	50	4	50	4	16	2	16	2	105	11	105	10
WYDZIAŁY i Kolegium NSiA	355	27	346	27	373	75	373	74	28	6	28	6	85	11	85	11	131	7	131	7	972	126	963	125
STUDIA	8	0	8	0	1	0	1	0	0	0	0	0	2	0	2	0	5	2	5	2	16	2	16	2
JEDNOSTKI WYDZIELONE	38	5	38	4	23	13	23	13	1	0	1	0	0	0	0	0	1	0	1	0	63	18	63	17
BIBLIOTEKA GŁÓWNA	3	0	3	0	10	5	10	4	60	13	59	13	0	0	0	0	0	0	0	0	73	18	72	17
<b>RAZEM w Warszawie</b>	<b>779</b>	<b>62</b>	<b>769</b>	<b>60</b>	<b>441</b>	<b>96</b>	<b>441</b>	<b>94</b>	<b>89</b>	<b>19</b>	<b>88</b>	<b>19</b>	<b>270</b>	<b>19</b>	<b>269</b>	<b>19</b>	<b>254</b>	<b>27</b>	<b>253</b>	<b>27</b>	<b>1833</b>	<b>223</b>	<b>1820</b>	<b>219</b>
Szkoła Nauk Techn. i Społecznych	41	9	41	9	44	5	42	5	0	0	0	0	19	4	19	4	33	7	33	7	137	25	135	25
<b>RAZEM W POLITECHNICE</b>	<b>820</b>	<b>71</b>	<b>810</b>	<b>69</b>	<b>485</b>	<b>101</b>	<b>483</b>	<b>99</b>	<b>89</b>	<b>19</b>	<b>88</b>	<b>19</b>	<b>289</b>	<b>23</b>	<b>288</b>	<b>23</b>	<b>287</b>	<b>34</b>	<b>286</b>	<b>34</b>	<b>1970</b>	<b>248</b>	<b>1955</b>	<b>244</b>

- Uwagi:**
1. W kolumnach "Ogółem" wliczono urlopy wychowawcze i bezpłatne.
  2. W Administracji Centralnej - obsługa techniczna Uczelni: Dz. Planowania Inwestycji i Remontów, Dz. Nadzoru Inwestycji, Dz. Administracyjno Gospodarczy, Dz. Telekomun. Z-d Kons.-Remontowy – jednostki różne: Z-d Żywienia Zbiorowego, DG „Sezam”, DA „Tatrzańska”, Administracja Budynków Mieszkalnych, Ośrodki wypoczynkowe, Zespół Pieśni i Tańca PW, Chór Akademicki, Uczelniane Laboratorium Badań Środowiskowych.
  3. Studia – Studium Języków Obcych, Studium Wychowania Fizycznego i Sportu.
  4. Jednostki Wydzielone – Centralny Ośrodek Informatyki, Centrum Rozwoju Przedsiębiorczości, Szkoła Biznesu, OKNO, Uczelniane Centra Badawcze, Muzeum PW, Zespół Audytu Wewnętrznego.
  5. W grupie pracowników inżynieryjno-technicznych uwzględniono także pracowników naukowo-technicznych.



Rys. 2.5. Struktura zatrudnienia czynnych pracowników niebędących nauczycielami akademickimi

Tabela 2.5. Zatrudnienie w administracji centralnej

Jednostka organizacyjna	Stan w dniu 31.12.2006 r.		Stan w dniu 31.12.2007 r.		Stan w dniu 30.04.2008 r.		Różnica 04.2008 - 12.2006	
	P	N	P	N	P	N	Liczba etatów <sup>1)</sup>	[%]
Kanclerz i zastępcy Kanclerza	4	0	4	0	4	0	0,00	0,00
Działy administracji centralnej <sup>2)</sup>	268	26	267	29	270	27	2,50	0,88
Obsługa techniczna Uczelni	152	14	158	10	158	9	3,50	2,15
Obsługa studentów	148	7	150	7	146	8	-1,50	-1,00
RÓŻNE - działalność bytowa	62	7	57	8	58	7	-4,00	-6,50
- inne	46	1	48	3	52	3	7,00	13,08
<b>Razem administracja centralna</b>	<b>680</b>	<b>55</b>	<b>684</b>	<b>57</b>	<b>688</b>	<b>54</b>	<b>7,50</b>	<b>1,05</b>
Inne jednostki w kosztach ogólnych lub w kosztach dydaktyki <sup>3)</sup>	156	35	161	38	164	38	9,50	5,19
<b>OGÓŁEM</b>	<b>836</b>	<b>90</b>	<b>845</b>	<b>95</b>	<b>852</b>	<b>92</b>	<b>17,00</b>	<b>1,89</b>

<sup>1)</sup> Zmiany stanu zatrudnienia łącznie z pracownikami urlopowanymi - dla pracowników zatrudnionych w niepełnym wymiarze czasu zastosowano mnożnik 0,5.

<sup>2)</sup> Wliczono jednostki podległe Rektorowi: Inspektorat BHP, Centrum Współpracy Międzynarodowej, Zespół Kontroli Wewnętrznej, Dział Ochrony Informacji Niejawnych.

<sup>3)</sup> Biblioteka Główna, Centralny Ośrodek Informatyki; Oficyna Wydawnicza, Szkoła Biznesu, Centrum Rozwoju Przedsiębiorczości, Uczelniane Centra badawcze, OKNO, Zespół Audytu Wewnętrznego, Muzeum PW.

Tabela 2.6. Zatrudnienie na wydziałach i pozawydziałowych jednostkach dydaktycznych w osobach czynnych

Lp.	Wydział/Kolegium /Studia	Stan w dniu 31.12.2006 r.						Stan w dniu 31.12.2007 r.						Stan w dniu 30.04.2008 r.						Różnica w etatach <sup>1)</sup> 04.2008 r. -12.2008 r.		
		Naucz. Akad		Prac. nbNA		RAZEM		Naucz. Akad		Prac. nbNA		RAZEM		Naucz. Akad		Prac. nbNA		RAZEM		NA	nbNA	Razem
		P	N	P	N	P	N	P	N	P	N	P	N	P	N	P	N	P	N	2,5	0,0	2,5
1.	Architektury	106	33	37	10	143	43	109	33	38	6	147	39	107	36	40	4	147	40	-3,0	-2,5	-5,5
2.	Chemiczny	104	10	75	4	179	14	106	5	75	5	181	10	104	4	72	5	176	9	0,5	-10,5	-10,0
3.	EiTI	276	49	156	30	432	79	277	44	151	30	428	74	277	48	145	31	422	79	0,5	-1,0	-0,5
4.	Elektryczny	164	3	88	7	252	10	166	2	86	9	252	11	163	6	87	7	250	13	0,0	0,0	0,0
5.	Fizyki	76	1	38	1	114	2	78	2	36	1	114	3	74	5	38	1	112	6	-1,0	-1,5	-2,5
6.	GIK	74	6	20	1	94	7	72	9	18	2	90	11	71	10	18	2	89	12	-1,0	-1,0	-2,0
7.	Inż. Chem. i Procesowej	44	0	27	3	71	3	44	0	26	3	70	3	43	0	26	3	69	3	-0,5	-0,5	-1,0
8.	Inż. Łądowej	138	9	56	3	194	12	136	8	58	3	194	11	138	8	55	4	193	12	-0,5	4,0	3,5
9.	Inż. Materiałowej	34	0	30	6	64	6	33	2	34	6	67	8	32	3	34	6	66	9	-2,5	3,0	0,5
10.	Inż. Produkcji	150	48	96	24	246	72	152	37	95	27	247	64	153	37	97	28	250	65	0,5	-3,0	-2,5
11.	Inż. Środowiska	126	7	66	2	192	9	128	5	63	6	191	11	126	8	62	4	188	12	1,0	-2,0	-1,0
12.	MiNI	114	12	14	1	128	13	116	15	11	3	127	18	111	20	11	3	122	23	1,5	-1,5	0,0
13.	MEiL	102	21	93	4	195	25	106	14	91	10	197	24	109	10	89	9	198	19	0,0	-5,5	-5,5
14.	Mechatroniki	76	32	70	8	146	40	80	26	65	7	145	33	78	28	64	9	142	37	-0,5	-0,5	-1,0
15.	SiMR	94	18	58	6	152	24	97	17	57	5	154	22	92	21	58	5	150	26	1,5	-0,5	1,0
16.	Transportu	95	2	45	1	140	3	96	1	45	1	141	2	97	1	45	0	142	1	-1,0	-23,0	-24,0
	<b>Razem wydziały w Warszawie</b>	<b>1 773</b>	<b>251</b>	<b>969</b>	<b>111</b>	<b>2 742</b>	<b>362</b>	<b>1 796</b>	<b>220</b>	<b>949</b>	<b>124</b>	<b>2 745</b>	<b>344</b>	<b>1 775</b>	<b>245</b>	<b>941</b>	<b>121</b>	<b>2 716</b>	<b>366</b>	<b>0,0</b>	<b>-0,5</b>	<b>-0,5</b>
17.	Kolegium N.S. i Adm.	59	10	13	1	72	11	60	10	14	1	74	11	57	14	13	0	70	14	-5,0	-1,5	-6,5
18.	Studia	110	21	17	2	127	23	104	25	16	2	120	27	102	27	15	3	117	30	0,0	12,0	12,0
19.	Inne jedn. pozawydział.	8	4	128	33	136	37	10	2	135	34	145	36	9	2	139	35	148	37	-5,0	10,0	5,0
	<b>Razem jedn. pozawydziałowe</b>	<b>177</b>	<b>35</b>	<b>158</b>	<b>36</b>	<b>335</b>	<b>71</b>	<b>174</b>	<b>37</b>	<b>165</b>	<b>37</b>	<b>339</b>	<b>74</b>	<b>168</b>	<b>43</b>	<b>167</b>	<b>38</b>	<b>335</b>	<b>81</b>	<b>-6,0</b>	<b>-13,0</b>	<b>-19,0</b>
	<b>Razem w Warszawie</b>	<b>1 950</b>	<b>286</b>	<b>1 127</b>	<b>147</b>	<b>3 077</b>	<b>433</b>	<b>1 970</b>	<b>257</b>	<b>1 114</b>	<b>161</b>	<b>3 084</b>	<b>418</b>	<b>1 943</b>	<b>288</b>	<b>1 108</b>	<b>159</b>	<b>3 051</b>	<b>447</b>	<b>1,0</b>	<b>3,0</b>	<b>4,0</b>
20.	Wydział BMiPetrochemii	134	7	124	24	258	31	135	8	128	25	263	33	135	7	126	26	261	33	-2,5	0,0	-2,5
21.	Kolegium N.E. i Społecz.	24	4	4	0	28	4	22	3	4	0	26	3	22	3	4	0	26	3	0,0	-1,0	-1,0
22.	CERED Centr.Dosk .śr.UE	0	0	6	0	6	0	0	0	3	0	3	0	0	0	5	0	5	0	-7,5	-11,0	-18,5
	<b>RAZEM PW</b>	<b>2 108</b>	<b>297</b>	<b>1 261</b>	<b>171</b>	<b>3 369</b>	<b>468</b>	<b>2 127</b>	<b>268</b>	<b>1 249</b>	<b>186</b>	<b>3 376</b>	<b>454</b>	<b>2 100</b>	<b>298</b>	<b>1 243</b>	<b>185</b>	<b>3 343</b>	<b>483</b>	<b>2,5</b>	<b>0,0</b>	<b>2,5</b>

<sup>1)</sup> Przy przeliczaniu na etaty pracowników zatrudnionych w niepełnym wymiarze czasu pracy stosowano mnożnik 0,5



## 2.5. WYNAGRODZENIA

Wynagrodzenia wypłacone w Politechnice Warszawskiej w 2007 r. wyniosły 318.611,8 tys. zł. Strukturę wynagrodzeń wypłaconych w 2006 i 2007 r. porównano w tabeli 2.7.

Tabela 2.7. Struktura wynagrodzeń w 2006 i 2007 r.

Lp.	Rodzaj wynagrodzenia	2006 r.		2007 r.	
		Kwota [tys. zł]	Udział [%]	Kwota [tys. zł]	Udział [%]
1.	Wynagrodzenia osobowe	221 177,9	73,2	225 663,1	70,8
2.	Wynagrodzenia bezosobowe i honoraria	63 246,0	20,9	73 744,3	23,1
3.	Dodatkowe wynagrodzenia roczne („13 <sup>ty</sup> ”)	17 708,8	5,9	17 701,2	5,6
4.	Uczelniany Fundusz Nagród			1 503,2	0,5
	<b>Razem</b>	<b>302 132,7</b>	<b>100,0</b>	<b>318 611,8</b>	<b>100,0</b>

Średnie miesięczne wynagrodzenie osobowe w Politechnice Warszawskiej w 2007 r. z wszystkimi składnikami, łącznie z dodatkowym wynagrodzeniem rocznym i nagrodami z Uczelnianego Funduszu Nagród, wyniosło 4.710 zł i było wyższe od średniej krajowej o 75 %.

W poszczególnych grupach pracowniczych średnie miesięczne wynagrodzenia kształtowały się następująco:

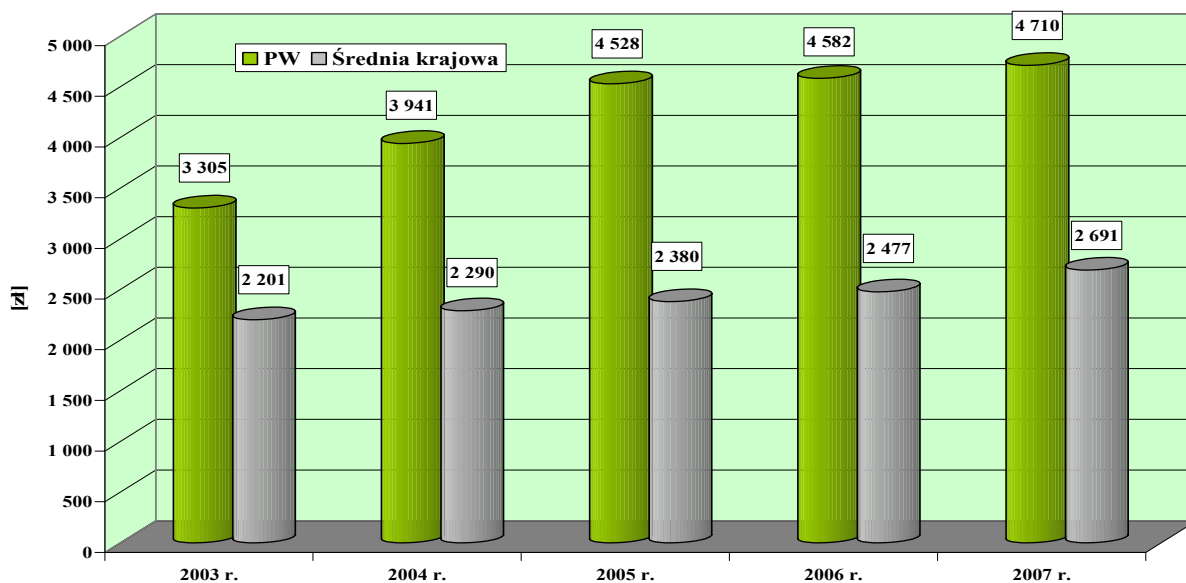
- profesorowie 9.182 zł,
- adiunkci 5.601 zł,
- asystenci 3.061 zł

### **Nauczyciele akademicki, średnio 6.006 zł**

- pracownicy inż.-techn., służba biblioteczna i pracownicy adm.- ekonomiczni: 3.710 zł,
- robotnicy i obsługa 2.287 zł

### **Pracownicy niebędący nauczycielami akademickimi, średnio 3.296 zł.**

Na rys. 2.6 porównano średnie w danym roku wynagrodzenie miesięczne w PW w latach 2003 - 2007 ze średnią krajową.



Rys. 2.6. Porównanie średniego miesięcznego wynagrodzenia w Politechnice Warszawskiej ze średnią krajową w latach 2003 - 2007

## 2.6. BEZPIECZEŃSTWO I HIGIENA PRACY

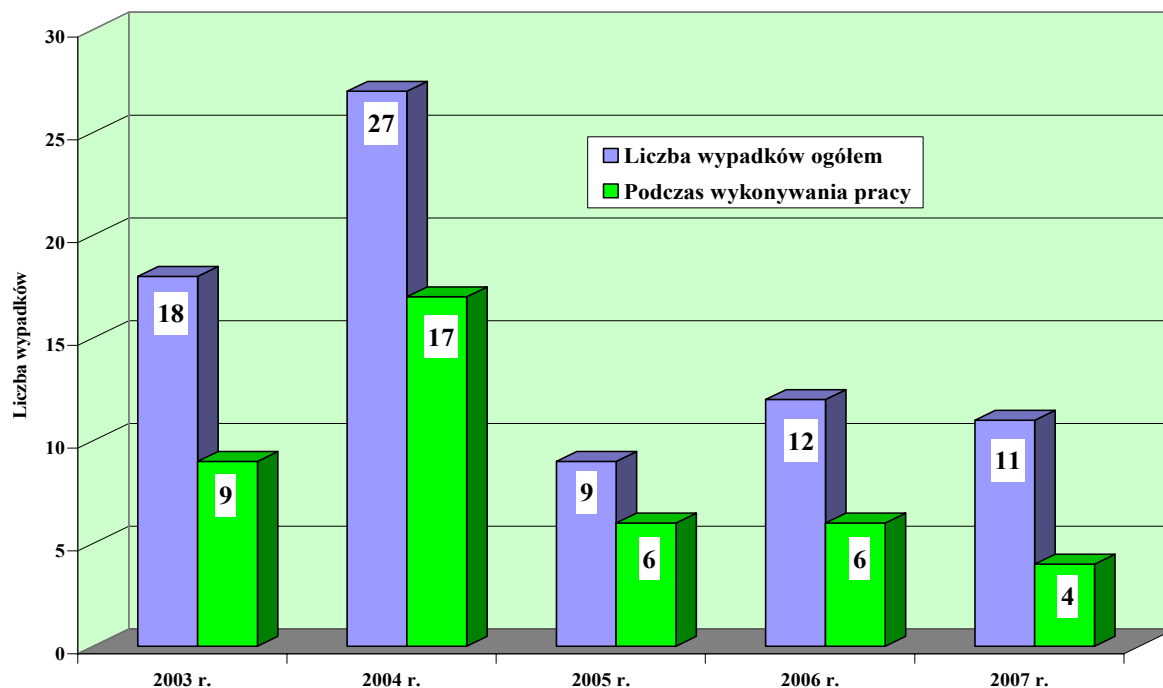
W okresie sprawozdawczym ukazały się następujące wewnętrzne akty prawne dotyczące zagadnień bezpieczeństwa i higieny pracy:

- Zarządzenie nr 2/2008 Rektora PW z dnia 17 stycznia 2008 r. w sprawie utrzymania higieny oraz zasad i norm zaopatrzenia w środki higieny osobistej pracowników, doktorantów i studentów PW.
- Zarządzenie nr 21/2008 Rektora PW z dnia 3 czerwca 2008 r. w sprawie szczegółowych obowiązków i odpowiedzialności kierowników, pracowników, doktorantów i studentów w zakresie przestrzegania przepisów bezpieczeństwa i higieny pracy i nauki.
- Decyzja nr 7/2008 Rektora PW z dnia 30 stycznia 2008 r. w sprawie zawieszenia wykonania decyzji Rektora PW z dnia 10 czerwca 2005 r. w sprawie wstrzymania prac naukowo – badawczych i dydaktycznych w czasie, których używane są lub powstają materiały wybuchowe.
- Decyzja nr 11/2008 Rektora PW z dnia 18 lutego 2008 r. w sprawie działań prowadzących do uzyskania pozwolenia na nabywanie, przechowywanie lub używanie materiałów wybuchowych przeznaczonych do użytku cywilnego przez Instytut Mechaniki i Konstrukcji na Wydziale Inżynierii Produkcji oraz Zakład Materiałów Wysokoenergetycznych na Wydziale Chemicznym.
- Decyzja Kanclerza z dnia 29 lutego 2008 r. w sprawie zapewnienia okularów korygujących wzrok pracownikom zatrudnionym przy stanowiskach wyposażonych w monitory ekranowe.
- Decyzja Kanclerza z dnia 29 lutego 2008 r. w sprawie zasad gospodarki środkami ochrony indywidualnej oraz odzieżą i obuwaniem roboczym w PW.
- Decyzja Kanclerza z dnia 29 lutego 2008 r. w sprawie przyjętych w 2008 r. cen jednostkowych odzieży i obuwia roboczego.

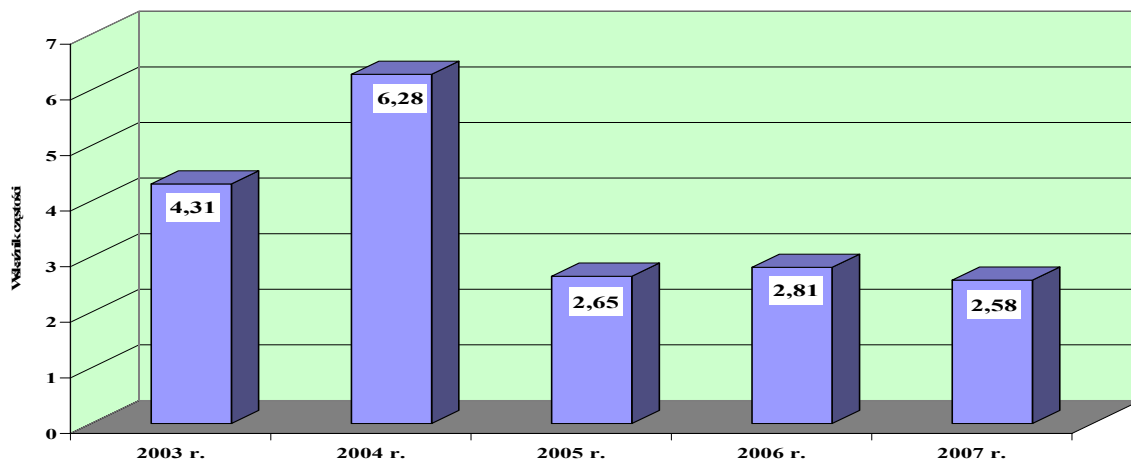
W 2007 roku w Politechnice Warszawskiej zgłoszono 11 zdarzeń, z których 10 zostało uznanych za wypadki przy pracy, 1 zdarzenie uznano za wypadek zrównany z wypadkiem przy pracy.

Na rys. 2.7 porównano liczby wypadków, jakie wydarzyły się w Politechnice Warszawskiej w latach 2003 – 2007.

Porównanie wartości wskaźnika częstotliwości wypadków, określanego liczbą wypadków na 1000 osób zatrudnionych, przedstawiono na rys. 2.8.

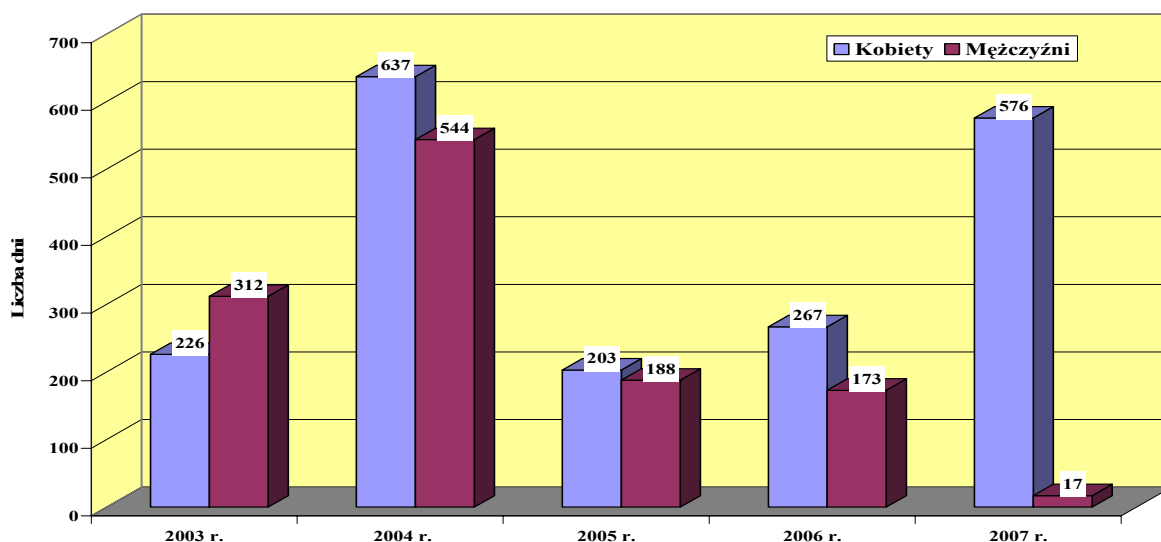


Rys. 2.7. Liczba wypadków w latach 2003 - 2007

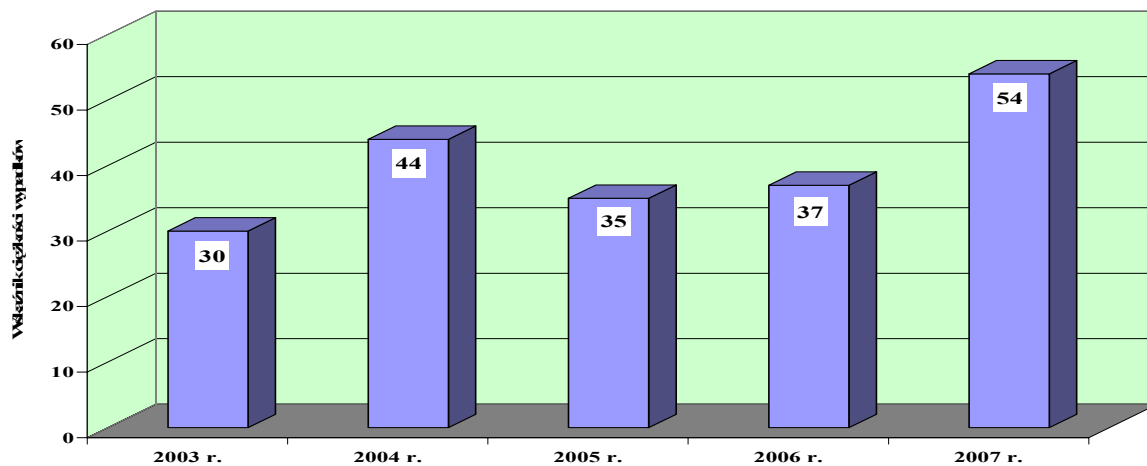


Rys. 2.8. Porównanie wskaźnika częstości wypadków w latach 2003 - 2007

Na rys. 2.9 porównano liczby dni niezdolności do pracy kobiet i mężczyzn poszkodowanych w wypadkach przy pracy w latach 2003 -2007, natomiast na rys. 2.10 porównano wartości wskaźnika ciężkości wypadków, określanego liczbą dni niezdolności do pracy przypadająca na 1 wypadek.

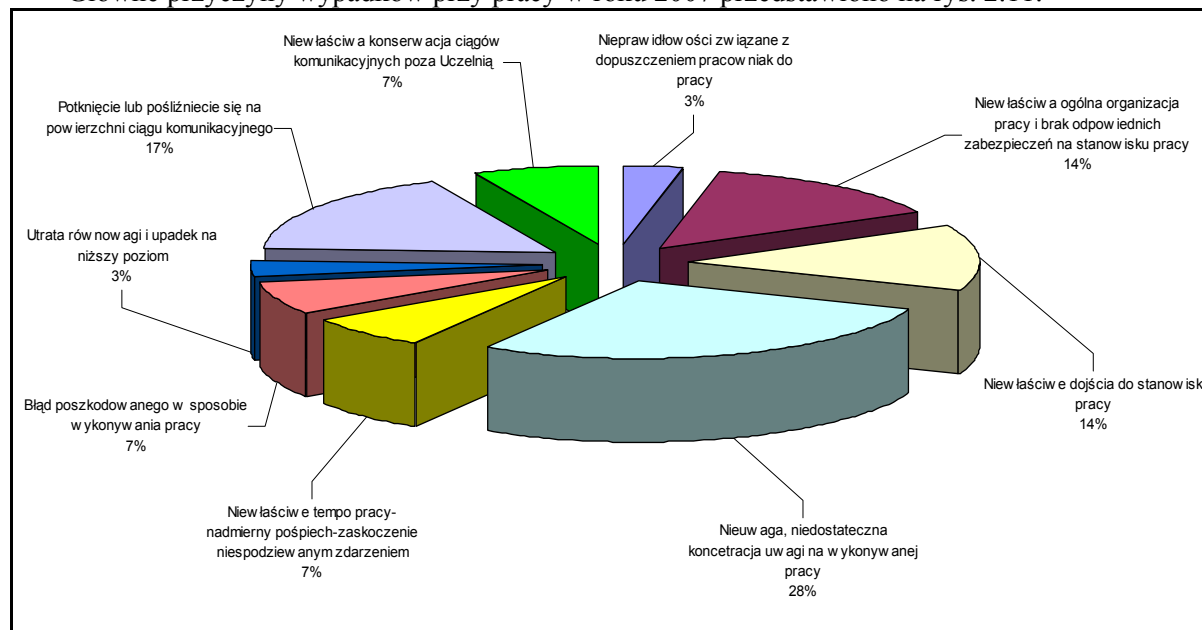


Rys. 2.9. Liczba dni niezdolności do pracy w wyniku wypadków przy pracy w latach 2003 – 2007



Rys. 2.10. Porównanie wskaźnika ciężkości wypadków w latach 2003 - 2007

Główne przyczyny wypadków przy pracy w roku 2007 przedstawiono na rys. 2.11.



Rys. 2.11. Podstawowe przyczyny wypadków przy pracy w roku 2007

W następstwie wypadków, które miały miejsce w 2007 r., wypłacono zasiłki chorobowe łącznie za 593 dni czasowej niezdolności do pracy. Natomiast z tytułu następstw wypadków zaistniałych w 2006 r., ZUS wypłacił w 2007 r. jednorazowe odszkodowania na łączną kwotę 7081 zł. W przypadku sześciu poszkodowanych w wyniku zdarzeń zaistniałych w 2007 r., ubiegających się o jednorazowe odszkodowanie, jednemu ZUS wypłacił jednorazowe odszkodowanie w kwocie 4520 zł, trzem nie wypłacił odszkodowań, a co do dwóch brak jest informacji. Pięciu poszkodowanych nie wystąpiło o jednorazowe odszkodowanie po zakończeniu leczenia.

W 2007 r. szkoleniem wstępnym ogólnym z zakresu bhp objęto 457 osób, w tym:

- pracownicy nowo przyjmowani - 441 osoby,
- doktoranci - 16 osób.

Na początku 2008 r. pracownicy Inspektoratu BHP sprawdzili stan realizacji zarządzenia nr 26 Rektora PW z dnia 30 maja 2007 r. w sprawie zasad i trybu przeprowadzania szkoleń w zakresie bezpieczeństwa i higieny pracy pracowników i doktorantów Politechniki Warszawskiej. Zostały zidentyfikowane potrzeby szkoleniowe w poszczególnych jednostkach organizacyjnych.

W okresie od kwietnia do czerwca 2008 r. pracownicy Inspektoratu BHP przeprowadzili szkolenia okresowe z zakresu bhp dla pracowników administracji centralnej. Przeprowadzono również szkolenia dla pracowników Kolegium Nauk Społecznych i Administracji. W sumie przeszkolono 400 pracowników.

Państwowa Inspekcja Sanitarna w 2007 r. przeprowadziła 7 kontroli warunków pracy i nauczania. Stan realizacji decyzji pokontrolnych w 2007 r. przedstawia się następująco:

- |   |   |
|---|---|
| • liczba wydanych nowych decyzji              | 5 |
| • liczba decyzji poprzednio niezrealizowanych | 3 |
| • liczba decyzji zrealizowanych               | 2 |

Pielęgniarki Medycyny Pracy, przy udziale przedstawiciela Inspektoratu BHP, w ramach sprawowanej profilaktycznej opieki zdrowotnej, dokonały przeglądu warunków pracy w następujących jednostkach organizacyjnych PW:

- Wydział Chemiczny,
- Wydział Elektryczny,
- Wydział Inżynierii Chemicznej i Procesowej,
- Wydział Transportu.

Zgodnie z zarządzeniem nr 31 Rektora PW z dnia 19 października 2006 r. w Politechnice Warszawskiej były wykonywane badania i pomiary czynników szkodliwych dla zdrowia w środowisku pracy i nauczania. Uczelniane Laboratorium Badań Środowiskowych w 2007 r. wykonało na potrzeby Uczelni 2984 badania i pomiarów czynników szkodliwych i uciążliwych na stanowiskach pracy. Rodzaj i liczbę badań oraz pomiarów przeprowadzonych w latach 2005 – 2007 porównano w tabeli 2.8.

Tabela 2.8. Rodzaj i liczba badań oraz pomiarów czynników szkodliwych dla zdrowia przeprowadzonych w latach 2005 - 2007

Lp.	Badania	Liczba wykonanych badań		
		2005 r.	2006 r.	2007 r.
1.	Toksykologiczne	327	450	225
2.	Natężenie hałasu	16	2520	2007
3.	Pyłowe	1626	20	5
4.	Oświetleniowe	12	40	722
5.	Skuteczności wentylacji	30	-	25
	<b>Razem</b>	<b>2011</b>	<b>3030</b>	<b>2984</b>

Pracownicy wykonujący pracę w warunkach szkodliwych dla zdrowia lub uciążliwych w 2007 r. otrzymali:

- dodatki pieniężne - 22 osoby,
- posiłki regeneracyjne - 17 osób,
- skrócony czas pracy - 12 osób.

Pracownicy Inspektoratu BHP brali czynny udział w komisjach wprowadzenia na budowę oraz końcowego odbioru robót budowlanych. W roku 2007 uczestniczyli oni przy:

- wprowadzeniu na budowę - 19 razy,
- odbiorze prac budowlanych - 30 razy.

W 2007 r. kontynuowano działania zmierzające do uzyskania przez Politechnikę Warszawską stosownych decyzji administracyjnych w zakresie gospodarowania odpadami w tym odpadami niebezpiecznymi. W marcu 2008 r. Pełnomocnicy ds. Ochrony Środowiska oraz inne osoby zajmujące się odpadami, odbyli szkolenie w zakresie gospodarowania odpadami, w tym odpadami niebezpiecznymi powstającymi w jednostkach organizacyjnych PW.

## 2.7. SPRAWY SOCJALNE – WYKORZYSTANIE ZAKŁADOWEGO FUNDUSZU ŚWIADCZEŃ SOCJALNYCH

Działalność socjalna w Politechnice Warszawskiej jest prowadzona zgodnie z Regulaminem Zakładowego Funduszu Świadczeń Socjalnych, wprowadzonego zarządzeniem nr 14 Rektora PW z dnia 20 marca 2002 r. z późniejszymi zmianami, po uzgodnieniu z działającymi w Uczelni organizacjami związków zawodowych. Zakres świadczeń socjalnych obejmuje:

1. Pomoc finansową udzielaną w związku z trudną sytuacją materialną i w przypadkach zdarzeń losowych.
2. Dofinansowanie wypoczynku dzieci i młodzieży.
3. Dofinansowanie wypoczynku pracowników, emerytów i rencistów. (Dopłaty otrzymują również współmałżonkowie.)
4. Dofinansowanie wycieczek rekreacyjno-turystycznych organizowanych w PW.
5. Dofinansowanie zajęć sportowo-rehabilitacyjnych i działalności kulturalnej.
6. Działalność Klubu Seniora i Związku Kombatantów.
7. Pożyczki na cele mieszkaniowe.

Wykorzystanie Zakładowego Funduszu Świadczeń Socjalnych i liczby osób korzystających ze świadczeń socjalnych w 2006 i 2007 r. porównano w tabeli 2.9.

Tabela 2.9. Wydatki Zakładowego Funduszu Świadczeń Socjalnych w 2006 i 2007 r.

<b>Część socjalna</b>					
Lp.	Rodzaj świadczenia	2006 r.		2007 r.	
		Kwota [zł]	Liczba osób	Kwota [zł]	Liczba osób
1.	Pomoc finansowa pracowników	1 326 296,00	713	1 278 510,00	765
2.	Pomoc finansowa emerytów	1 498 946,00	1 190	1 410 742,00	1 195
3.	Pomoc losowa pracowników	56 990,00	33	83 435,00	51
4.	Pomoc losowa emerytów	225 236,00	118	201 327,00	116
5.	Dofinansowanie wypoczynku dzieci i młodzieży	3 043 116,03	3 001	2 866 940,67	2 888
6.	Dofinansowanie wypoczynku pracowników i współmałżonków	6 413 023,00	4 001	6 393 755,00	3 939
7.	Dofinansowanie wypoczynku emerytów, rencistów i ich współmałżonków	2 863 187,60	2 092	2 555 787,00	2 136
8.	Dofinansowanie wycieczek pracowników, emerytów i rencistów	9 362,35	242	26 089,30	82
9.	Dofinansowanie imprez kulturalnych, sportowych i innych, w tym:	232 887,69		253 575,95	
	a) dofinansowanie zajęć sportowych i rehabilitacji	116 515,00	330	124 317,00	373
	b) dofinansowanie imprez kulturalnych (bilety, Klub Seniora)	111 260,78	1 326	123 601,00	1 284
	c) Klub Seniora i Związek Kombatantów	5 111,91		5 657,95	
10.	Dotacje do zakładowych obiektów socjalnych, w tym:	1 621 503,00		1 617 127,00	
	a) dotacja do ośrodków wypoczynkowych	1 450 000,00		1 450 000,00	
	b) dotacja do obiektów sportowo-rekreacyjnych	171 503,00	449	167 127,00	407
11.	Pomoc losowa – apele	35 000,00		29 885,00	
	<b>R a z e m</b>	<b>17 325 547,67</b>		<b>16 717 173,92</b>	

**Część mieszkaniowa**

Lp.	Rodzaj świadczenia	2006 r.		2007 r.	
		Kwota [zł]	Liczba osób	Kwota [zł]	Liczba osób
1.	Pożyczki na uzupełnienie wkładów	2 703 433,26	64	2 643 150,00	65
2.	Pożyczki remontowo- modernizacyjne	1 940 500,00	327	1 976 500,00	333
3.	Umorzenie pożyczek	28 360,50	12	13 388,00	3
	<b>R a z e m</b>	<b>4 672 293,76</b>	<b>403</b>	<b>4 633 038,00</b>	<b>401</b>

**Zakładowe obiekty socjalne**

Bazą wypoczynkową Politechniki Warszawskiej są następujące obiekty:

1. Ośrodek Szkoleniowy w Grybowie,
2. Ośrodek Wypoczynkowy w Sarbinowie,
3. Ośrodek Wypoczynkowy w Ubliku,
4. Ośrodek Wypoczynkowy w Wildze.

Zakres usług świadczonych w tych obiektach obejmuje: wczasy, kolonie, praktyki studenckie (Grybów), wyjazdy indywidualne, konferencje, szkolenia, sympozja, zielone szkoły.

W roku 2007 z usług zakładowych obiektów socjalnych skorzystało 6 630 osób, w tym 2 095 pracowników, emerytów i studentów PW.

Tabela 2.10. Dane dotyczące zakładowych obiektów socjalnych w latach 2003 - 2007 r.

Lp.	Pozycja	2003 r.	2004 r.	2005 r.	2006 r.	2007 r.
1.	Liczba osób korzystających, w tym pracowników, emerytów i studentów PW	5 454	5 809	5 290	5 714	6 630
		2 171	2 299	1 983	2 094	2 095
		[tys. zł]				
2.	Przychody	2 640,3	2 535,3	2 353,5	2 602,7	2 553,0
3.	Koszty eksploatacyjne	1 832,8	2 393,2	2 087,4	2 263,3	2 139,8
4.	Koszty remontów i wyposażenia	980,1	333,0	461,7	455,1	550,9

## 2.8. PROGRAM PRACOWNICZY

Podstawą realizacji Programu Pracowniczego w 2007 r. było, podobnie jak w latach poprzednich, Porozumienie podpisane przez Rektora z przedstawicielami organizacji związkowych NSZZ „Solidarność” i ZNP. W dokumencie tym zapisane zostały m. in. następujące ustalenia:

- W okresie od 1.01.2007 r. do 31.12.2007 r. wynagrodzenia wszystkich pracowników Uczelni za okres pierwszych 33 dni choroby będą uzupełnione z Centralnego Funduszu Pracowniczego (CFP) do poziomu wynagrodzenia otrzymywanego jak za okres świadczenia pracy.
- Wzorem lat poprzednich – na wniosek dziekanów i kierowników jednostek pozawydziałowych – będzie przedłużone do 31.12.2007 r. zatrudnienie nauczycieli akademickich, z którymi stosunek pracy wygasł z dniem 30.09.2007 r., albo z którymi nastąpiło rozwiązanie stosunku pracy za porozumieniem stron, w związku z osiągnięciem wieku emerytalnego. Koszty tego działania będą pokryte w 70 % przez jednostki organizacyjne PW i w 30 % z CFP.
- W 2007 r. będą kontynuowane przedemerytalne preferencje płacowe dla wieloletnich pracowników PW. W ramach tych preferencji, koszty związane ze zwiększeniem wynagrodzenia zasadniczego i zwiększeniem wskaźnika premiewego pracowników niebędących nauczycielami akademickimi będą w 20 % pokrywane z CFP.
- Pracownicy mogą uzyskać dofinansowanie dokształcania zawodowego, jeśli jest to ściśle związane z wykonywanymi w Uczelni zadaniami. Środki CFP przeznaczone na ten cel w skali roku nie mogą przekroczyć kwoty 150 tys. zł.  
Powyższe zapisy w 2007 r. zostały zrealizowane.

Dane liczbowe dotyczące realizacji tych ustaleń przedstawiono w tab. 2.11 – 2.13.

Tabela 2.11. Wynagrodzenie za okres 33-dni choroby

Lata	Liczba pracowników korzystających z uzupełnienia wynagrodzenia za czas choroby		Łączna kwota dopłat [zł]	
	Nauczyciele akademicy (NA)	Pracownicy niebędący NA	Nauczyciele akademicy (NA)	Pracownicy niebędący NA
2004 r.	-	502	-	120 692,44
2005 r.	-	373	-	113 652,55
2006 r.	256	615	10 085,61	79 819,82
2007 r.	165	443	4 237,97	46 177,91
4 miesiące 2008 r. *)	62	18	1 108,15	1 017,79

\*) zwolnienia lekarskie w 2007 r., dopłaty zrealizowane w 2008 r.

Tabela 2.12. Ponowne zatrudnienie nauczycieli akademickich po wygaśnięciu mianowania

Stanowisko	Liczba osób, którym w dniu 30.09.2006 r. wygasło mianowanie	Liczba osób, z którymi przedłużono zatrudnienie do 31.12.2006 r.
Profesor zwyczajny	6	6
Profesor nadzw. z tytułem naukowym	4	4
Profesor nadzw. bez tytułu naukowego	4	4
Docent i adiunkt ze stop. dr hab.	-	-
Pozostali nauczyciele akademicy	-	-
<b>Razem</b>	<b>14</b>	<b>14</b>

Tabela 2.13. Dane dotyczące wniosków o dofinansowanie kształcenia pracowników niebędących nauczycielami akademickimi

Jednostka organizacyjna	Liczba rozpatrzonych wniosków			
	Na kursy		Na studia / Do szkoły	
	Ogółem	Przyznano dofinansowanie	Ogółem	Przyznano dofinansowanie
Wydz. Architektury	-		-	
Wydział Chemiczny	-		-	
Wydział Elektroniki i Technik Informacyjnych			6	6
Wydział Fizyki			1	0
Wydział Geodezji i Kartografii	2	2		
Wydział Inżynierii Chemicznej i Procesowej			1	1
Wydział Inżynierii Łądowej	1	1		
Wydział Inżynierii Produkcji	1	1	3	3
Wydział Inżynierii Środowiska	3	3	2	2
Wydział Matematyki i Nauk Informacyjnych	-		-	
Wydział Mechaniczny Energetyki i Lotnictwa	2	2	4	4
Wydział Mechatroniki	-		-	
Wydział Samochodów i Maszyn Roboczych	2	2	2	1
Wydział Transportu	2	2	2	2
Kolegium Nauk Społecznych i Administracji	1	1		
Szkoła Nauk Techn. i Społ. w Płocku	5	5		
Biblioteka Główna	10	10	10	10
Centrum Współpracy Międzynarodowej	3	3	2	2
Studium Wychowania Fizycznego i Sportu	-		-	
Szkoła Biznesu	-		-	
Międzywydziałowe Centrum Biotechnologii			1	1
Administracja Centralna	23	22	15	14
<b>Razem</b>	<b>55</b>	<b>54</b>	<b>49</b>	<b>46</b>

## 2.9. AKADEMICKA SŁUŻBA ZDROWIA

Pracownicy i studenci Politechniki Warszawskiej w Warszawie mieli zapewnioną opiekę medyczną przez Samodzielny Zespół Publicznych Zakładów Opieki Zdrowotnej dla Szkół Wyższych (SZP ZOZ) PALMA w Warszawie, a pracownicy i studenci w Płocku przez Poradnię Akademicką Płockiego Zakładu Opieki Zdrowotnej Sp.z o.o.

W Warszawie SZP ZOZ zapewnił następujące usługi medyczne:

1. Podstawową Opiekę Zdrowotną (POZ) finansowaną przez Narodowy Fundusz Zdrowia, na podstawie dobrowolnej rejestracji.
2. Badania w zakresie medycyny pracy w ramach Umowy między PW a SZP ZOZ, podpisanej na podstawie przetargu publicznego, finansowanej przez PW.
3. Badania wstępne kandydatów na studia finansowane przez Wojewódzki Ośrodek Medycyny Pracy w Płocku.
4. Wydawanie orzeczeń lekarskich dla studentów i pracowników w celu uzyskania urlopu zdrowotnego.
5. Dodatkowe dobrowolne badania profilaktyczne finansowane z budżetu Uczelni.
6. Obowiązkowe badania RTG klatki piersiowej studentów III-go rocznika.

Ad 1. W SZP ZOZ w Warszawie, wg stanu na koniec 2007 r., zarejestrowanych było 6345 studentów i doktorantów PW, 2415 pracowników oraz 1213 członków ich rodzin i 475 emerytów. W ramach POZ i innych świadczeń specjalistycznych i diagnostycznych wykonano w 2007 r. ok. 70 000 badań medycznych pacjentów związanych z Politechniką Warszawską.

W Płocku w Poradni Akademickiej zarejestrowanych było 432 studentów i 76 pracowników.



Ad 2. W roku 2007 w ramach medycyny pracy objęto badaniami wstępnymi, okresowymi i kontrolnymi w Warszawie 1567 osób, w tym 1358 pracowników PW oraz 209 studentów i doktorantów. W ramach tych badań wykonano prześwietlenia RTG 1259 osobom. Koszt tych badań wyniósł 131 790 zł.

Pod koniec 2007 r. uzgodniono z SZP ZOZ dla Szkół Wyższych w Warszawie treść umowy o świadczeniu usług lekarskich określonych w Kodeksie Pracy o służbie medycznej (Dz. U. nr 96, poz.593 z późn. zm.) na 2008 rok, co zapewnia ciągłość badań medycznych świadczonych w ubiegłych latach.

W Płocku badania z zakresu medycyny pracy pracowników prowadziła Poradnia Medycyny Pracy przy ul. Miodowej 2, która wykonała badania 91 pracowników. Koszt tych badań wyniósł 9651,59 zł. Umowę na rok 2008 na badania z zakresu medycyny pracy podpisano 2 stycznia 2008 r. z Płockim Zakładem Opieki Zdrowotnej Sp.z o.o, w skład której wchodzi wymieniona Poradnia Medycyny Pracy.

Ad 3. Badaniami kandydatów na studia objęto tylko te osoby, które nie miały badań ze szkół średnich i przychodni regionalnych. W Warszawie było to 637 kandydatów, dla których koszt badań wynoszący 35 035 zł został pokryty przez Wojewódzki Ośrodek Medycyny Pracy.

Ad 4. W roku 2007 SZP ZOZ w Warszawie wydał dla studentów PW 309 i dla pracowników 21 orzeczeń Komisji Lekarskiej związanych ze staraniem się o uzyskanie urlopu zdrowotnego. Badania z tym związane i wydanie orzeczeń miały łączną wartość wynoszącą 16500 zł i zostało pokryte przez SZP ZOZ.

Ad. 5. W 2007 r. podjęło decyzję kontynuowania dodatkowych badań profilaktycznych dla pracowników i studentów PW, rozpoczętych w 2003 r. Rektorska Komisja ds. Akademickiej Służby Zdrowia przygotowała, w porozumieniu ze związkami zawodowymi i Samorządem Studentów oraz w konsultacji z Rektorsko Związkowym Zespołem ds. Pracowniczych, wykaz rodzajów badań dla pracowników i studentów, a Administracja Centralna wraz z dyrekcją SZP ZOZ podjęła się ich organizacji przy czynnym udziale Komisji Zakładowej NSZZ „Solidarność”.

Wykaz rodzajów badań profilaktycznych oraz liczby wykonanych badań zawarto w tab.2.14.

Tabela 2.14. Wykaz rodzajów i liczby wykonanych badań profilaktycznych pracowników

Lp.	Rodzaj badania profilaktycznego	Liczba wykonanych badań		
		w Warszawie	w Płocku	Razem w PW
1.	Profilaktyka chorób sutka (mammografia, USG piersi)	422	48	470
2.	Profilaktyka raka szyjki macicy (cytologia, USG)	272	55	327
3.	Profilaktyka gruczołu krokowego (PSA + USG)	286	23	309
4.	Profilaktyka układu krążenia-lipidogram (cholesterol + frakcje)	906	56 <sup>*)</sup>	962
5.	Profilaktyka cukrzycy-bad.poziomu cukru	417	18	435
6.	Profilaktyka osteoporozy- densytometria	241	51	292
7.	Profilaktyka chorób płuc-bad.spirometryczne	92	4	96
8.	Profilaktyka jaskry-bad. ciśnienia śródgałkowego	394	1	395
9.	Profilaktyka nowotworów jelita grubego	152	7	159
10.	Szczepienia przeciw grypowe	643	103	746
11.	Szczepienia przeciw żółtacze (seria 3 szczep.)	237	66 <sup>**)</sup>	303
12.	RTG klatki piersiowej z oceną krążenia płucnego	136	0	136
13.	Marker Ca 125; Marker CEA	0; 0	18; 36	18; 36
	<b>Łączna liczba badań</b>	<b>4198</b>	<b>486</b>	<b>4684</b>

<sup>\*)</sup> W Płocku uwzględniono 5 konsultacji lekarskich.

<sup>\*\*)</sup> podana liczba dot. pojedynczych zastrzyków (część osób nie korzystała z pełnej serii szczepień).

Ad. 6. Badaniami RTG objęto, podobnie jak w ubiegłym roku, studentów 3 roku. Liczba uprawnionych do tych badań wynosiła 3602 studentów, w tym 342 studentów w Płocku. W Warszawie 85 % uprawnionych studentów wykonało te badania. Wg danych z Płocka aktualne badania posiada 94,5 % uprawnionych studentów W ubiegłym roku procent ten był wyższy dla całej Uczelni o 5 %.

**Koszty** przeprowadzonych badań przedstawiono w tab.2.15.

Tabela 2.15. Koszty badań profilaktycznych

Koszt badań profilaktycznych w 2007 r	Warszawa	Płock	Razem PW
Badania profilaktyczne pracowników	169 140 zł <sup>*)</sup>	16 249 zł	185 389 zł
Badania profilaktyczne RTG studentów	80 370 zł	9 657 zł	90 027 zł
Razem badania profilaktyczne pracowników i studentów	249 510 zł	25 906 zł	275 416 zł

<sup>\*)</sup> w tym koszty obsługi administracyjnej 9 000 zł.