

## 2. PRACOWNICY

### 2.1. OGÓLNA CHARAKTERYSTYKA ZATRUDNIENIA

Dane dotyczące zatrudnienia w Politechnice Warszawskiej w podziale na główne grupy pracownicze przedstawiono w tabeli 2.1. Od 31 grudnia 2008 r. do 30 kwietnia 2010 r. liczba nauczycieli akademickich zwiększyła się o 122, a pracowników niebędących nauczycielami akademickimi - o 203.

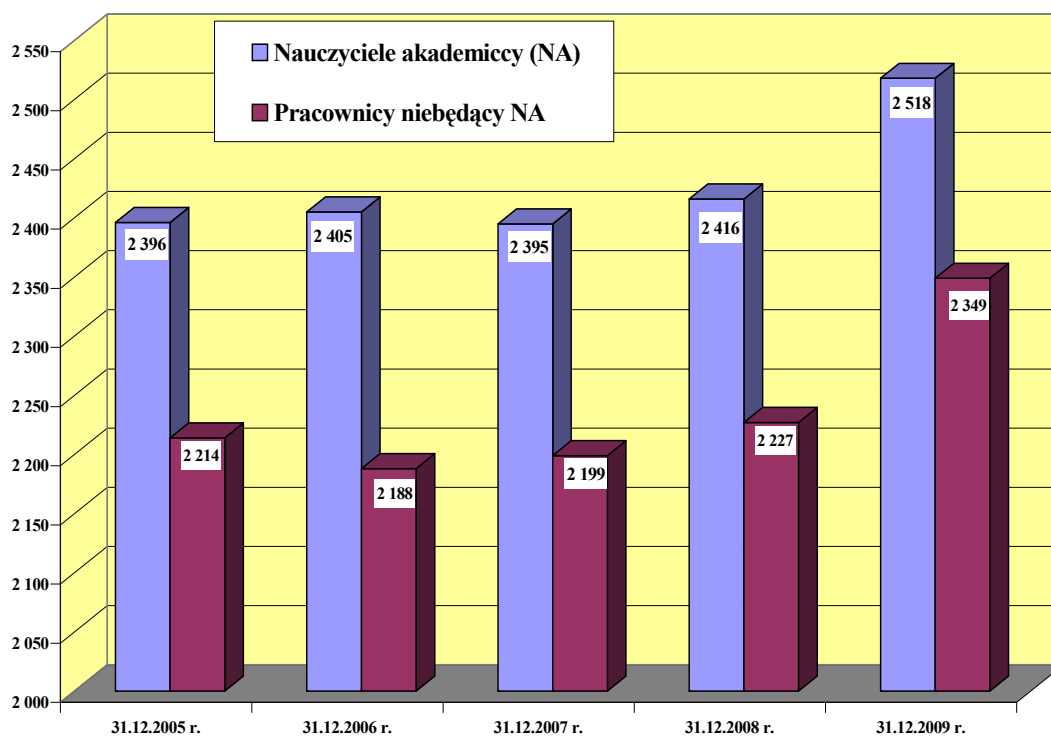
Porównanie liczby nauczycieli akademickich i pracowników niebędących nauczycielami akademickimi na koniec roku w latach 2005 - 2009 przedstawiono graficznie na rys. 2.1.

Tabela 2.1. Struktura zatrudnienia w Politechnice Warszawskiej

(W osobach czynnych pracowników; P – pełny wymiar czasu pracy, N – niepełny wymiar czasu pracy.)

GRUPA PRACOWNICZA	Stan w dniu 31.12.2008 r.			Stan w dniu 31.12.2009 r.			Stan w dniu 30.04.2010 r.			Zmiana 04.2010 -12.2008	
	Razem	w tym		Razem	w tym		Razem	w tym		Razem w osobach	Zmiana względna
		P	N		P	N		P	N		
Nauczyciele akademicy	2 416	2 120	296	2 518	2 165	353	2 538	2 153	385	122	5,0 %
Inżynierijno-techniczni	579	489	90	590	481	109	619	496	123	40	6,9 %
Obsługa biblioteczna	109	94	15	112	96	16	110	97	13	1	0,9 %
Administrac.-ekonom.	923	849	74	1 010	919	91	1 066	960	106	143	15,5%
Robotnicy	230	211	19	165	151	14	154	139	15	-76	-33,0%
Obsługa	386	353	33	472	435	37	481	445	36	95	24,6%
<b>RAZEM</b>	<b>4 643</b>	<b>4 116</b>	<b>527</b>	<b>4 867</b>	<b>4 247</b>	<b>620</b>	<b>4 968</b>	<b>4 290</b>	<b>678</b>	<b>325</b>	<b>7,0%</b>

\*) Zmiany wynikają ze zmian grup zatrudnienia.



Rys. 2.1. Zmiany zatrudnienia w Politechnice Warszawskiej w latach 2005 - 2009

## 2.2. STRUKTURA ZATRUDNIENIA NAUCZYCIELI AKADEMICKICH

Liczby nauczycieli akademickich zatrudnionych na różnych stanowiskach na koniec 2008 i 2009 r. oraz w dniu 30 kwietnia 2010 r., przedstawiono w tabeli 2.2. Z danych w tej tabeli wynika, że w dniu 30 kwietnia 2010 r. w ogólnej liczbie nauczycieli akademickich

- grupa profesorów i doktorów habilitowanych stanowiła 22,5 %,
- grupa adiunktów (bez hab.) i starszych wykładowców - 61,8 %,
- grupa asystentów, wykładowców i lektorów - 15,7 %.

W tabeli 2.3 przedstawiono dane dotyczące nauczycieli akademickich zatrudnionych na stanowiskach profesorskich.

Na rys. 2.2 porównano liczbę nauczycieli akademickich mianowanych w Politechnice Warszawskiej na stanowisko profesora zwyczajnego i profesora nadzwyczajnego w pięciu ostatnich latach akademickich.

Na rys. 2.3 i 2.4 przedstawiono strukturę wieku nauczycieli akademickich zatrudnionych na poszczególnych stanowiskach w pełnym wymiarze czasu pracy.

## 2.3. STRUKTURA ZATRUDNIENIA PRACOWNIKÓW NIEBĘDĄCYCH NAUCZYCIELAMI AKADEMICKIMI

Liczby pracowników niebędących nauczycielami akademickimi z uwzględnieniem rodzaju jednostek zatrudniających w dniu 31 grudnia 2009 r. przedstawiono w tabeli 2.4. Z danych tych wynika, że w ogólnej liczbie pracowników niebędących nauczycielami akademickimi pracownicy:

- administracyjno-ekonomiczni stanowili – 44,4 %,
- inżynieryjno-techniczni – 23,0 %,
- biblioteczni - 4,6 %,
- zatrudnieni na stanowisku robotnika – 7,2 %,
- obsługi – 20,8 %.

Strukturę zatrudnienia pracowników niebędących nauczycielami akademickimi zatrudnionych w administracji centralnej oraz na wydziałach (w Warszawie) porównano graficznie na rys. 2.5.

W tabeli 2.5 przedstawiono dane dotyczące zatrudnienia w administracji centralnej.

## 2.4. ZATRUDNIENIE W JEDNOSTKACH ORGANIZACYJNYCH POLITECHNIKI WARSZAWSKIEJ

Dane dotyczące zatrudnienia nauczycieli akademickich i pracowników niebędących nauczycielami akademickimi na wydziałach i w pozawydziałowych jednostkach dydaktycznych są zawarte w tabeli 2. 6.

Tabela 2.2. Struktura zatrudnienia nauczycieli akademickich (w osobach) w okresie od 31 grudnia 2008 r. do 30 kwietnia 2010 r.

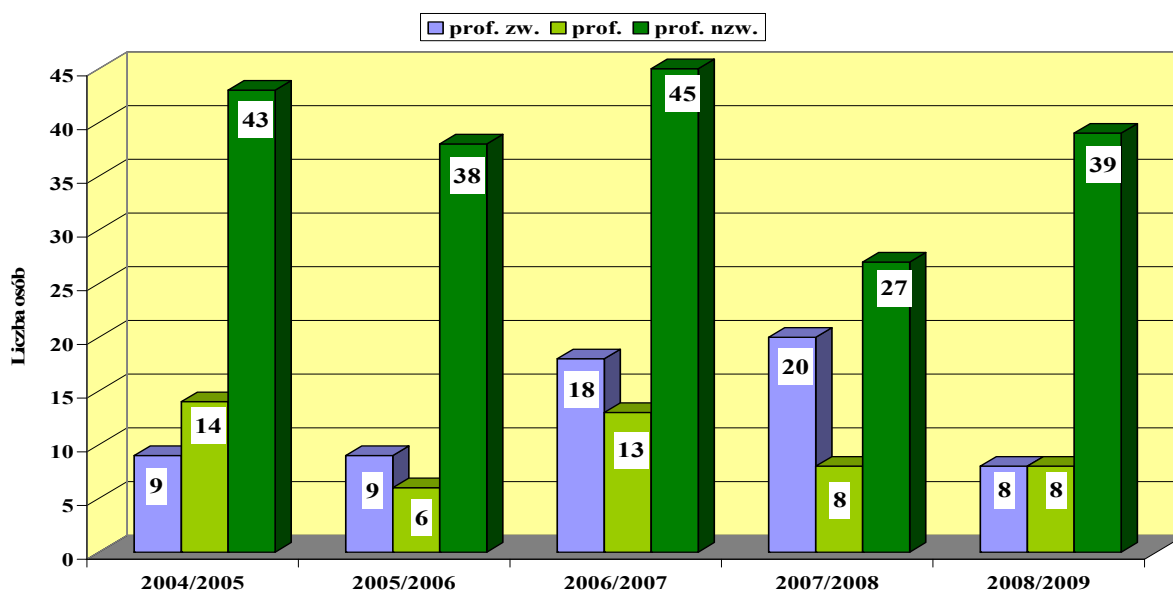
GRUPA PRACOWNICZA	Stan w dniu 31 grudnia 2008 r.						Stan w dniu 31 grudnia 2009 r.						Stan w dniu 30 kwietnia 2010 r.						Różnica 04.2010 r.- 12.2008 r.	
	Razem	w tym czynni	P	w tym czynni	N	w tym czynni	Razem	w tym czynni	P	w tym czynni	N	w tym czynni	Razem	w tym czynni	P	w tym czynni	N	w tym czynni	Razem	w tym czynni
Profesorowie zwyczajni	157	157	140	140	17	17	159	159	144	144	15	15	155	155	139	139	16	16	-2	-2
Profesorowie nadzwyczajni z tytułem	92	88	86	82	6	6	102	100	96	94	6	6	103	101	94	92	9	9	11	13
Profesorowie nadzwyczajni bez tytułu	224	224	213	213	11	11	226	226	216	216	10	10	237	237	222	222	15	15	13	13
Profesorowie wizytujący z tytułem profesora	0	0	0	0	0	0	0	0	0	0	0	0	0	0	0	0	0	0	0	0
Profesorowie wizytujący bez tytułu profesora	0	0	0	0	0	0	0	0	0	0	0	0	0	0	0	0	0	0	0	0
Docenci (nauk. dydakt.)	1	1	1	1	0	0	1	1	1	1	0	0	1	1	1	1	0	0	0	0
Adiunkci z habilitacją	91	86	90	85	1	1	84	81	83	80	1	1	80	78	79	77	1	1	-11	-8
Docenci (dydaktyczni)	37	37	36	36	1	1	42	42	40	40	2	2	51	51	50	50	1	1	14	14
Adiunkci	1139	1117	1072	1050	67	67	1161	1143	1087	1069	74	74	1151	1135	1071	1055	80	80	12	18
Starsi wykładowcy	390	388	336	334	54	54	383	382	323	322	60	60	383	381	318	316	65	65	-7	-7
Wykładowcy	36	35	29	28	7	7	38	38	30	30	8	8	37	37	29	29	8	8	1	2
Asystenci	264	261	144	141	120	120	320	317	157	154	163	163	337	334	159	156	178	178	73	73
Lektorzy, instruktorzy	20	19	8	7	12	12	26	25	12	11	14	14	25	24	13	12	12	12	5	5
St. kustosze, kustosze dyplomowani	3	3	3	3	0	0	4	4	4	4	0	0	4	4	4	4	0	0	1	1
<b>R A Z E M</b>	<b>2454</b>	<b>2416</b>	<b>2158</b>	<b>2120</b>	<b>296</b>	<b>296</b>	<b>2546</b>	<b>2518</b>	<b>2193</b>	<b>2165</b>	<b>353</b>	<b>353</b>	<b>2564</b>	<b>2538</b>	<b>2179</b>	<b>2153</b>	<b>385</b>	<b>385</b>	<b>110</b>	<b>122</b>

\*) Wynika z uwzględnienia osób powracających z urlopów bezpłatnych i wychowawczych.

Tabela 2.3. Dane dotyczące profesorów

	1.10.2007 - 30.09.2008	1.10.2008 - 30.09.2009	1.10.2009- 30.04.2010
<b>Liczba osób mianowanych na stanowisko profesora</b>	<b>55</b>	<b>55</b>	<b>52</b>
w tym: profesora zwyczajnego (prof. zw.)	20	8	5
profesora nadzwyczajnego z tytułem (prof.)	8	8	7
profesora nadzwyczajnego bez tytułu (prof. nzw)	27	39	40
w tym: na czas nieokreślony	7	17	9
<b>Liczba nadanych tytułów naukowych profesora</b>	<b>12</b>	<b>21</b>	<b>2</b>
Przejścia na emeryturę lub rentę profesorów *)	19	15	1
w tym: profesorów zwyczajnych	9	5	0
profesorów nadzwyczajnych z tytułem	4	6	0
profesorów nadzwyczajnych bez tytułu	6	4	1

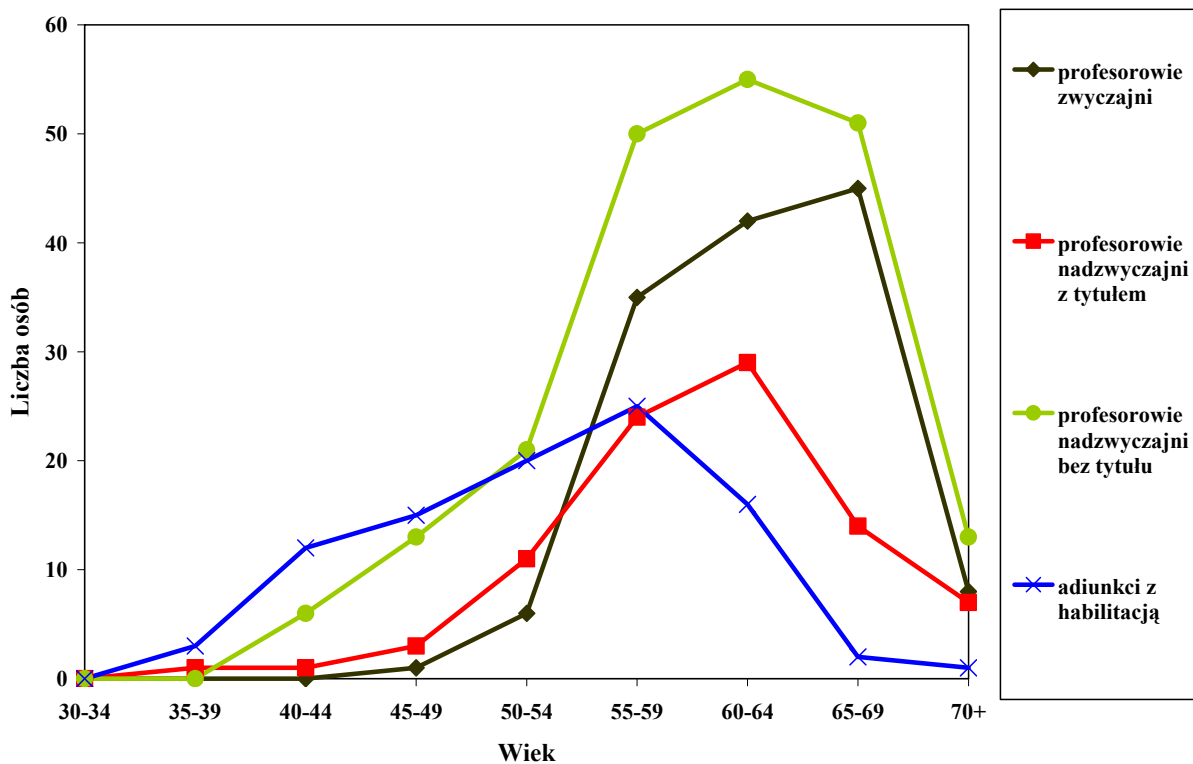
\*) uwzględniono wygaśnięcia mianowania z mocy prawa w związku z osiągnięciem wieku emerytalnego oraz rozwiązywania stosunku pracy na wniosek nauczycieli akademickich.



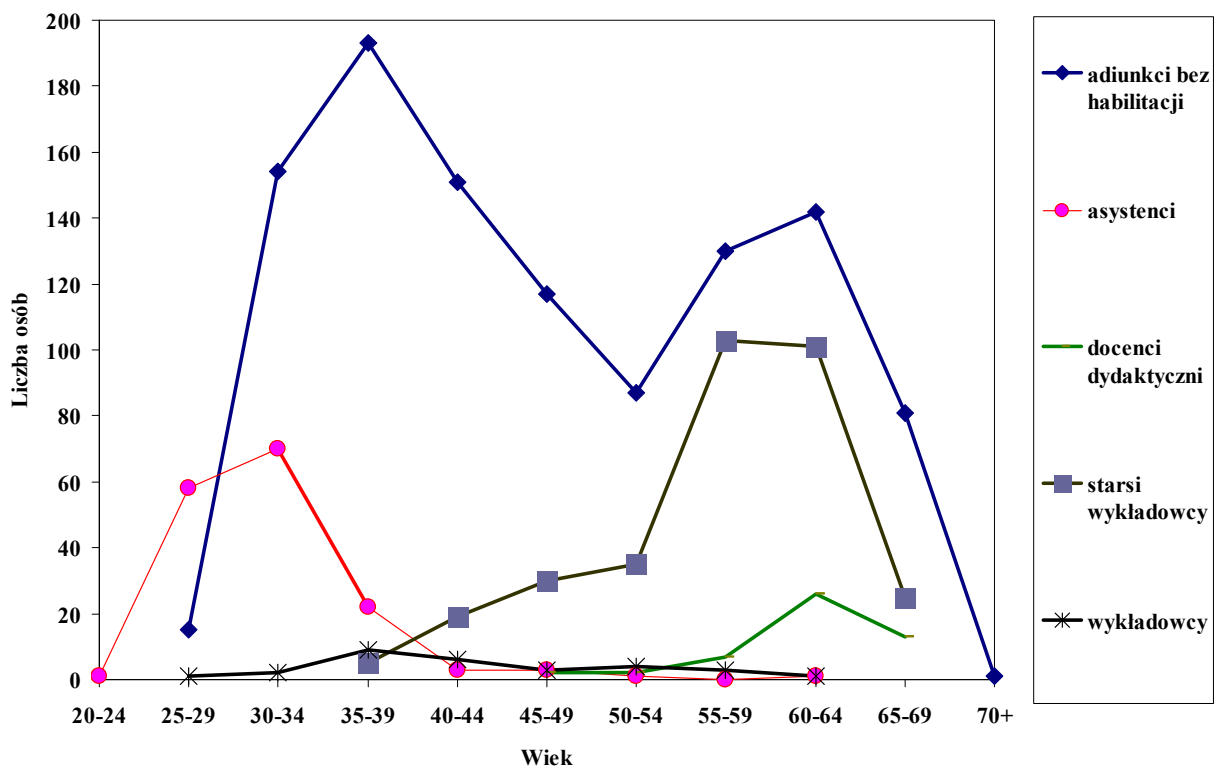
Rys. 2.2. Liczba osób mianowanych na stanowisko profesora zwyczajnego i nadzwyczajnego w ostatnich 5 latach akademickich

W okresie od 1.09.2008 r. do 31.08.2009 r. zmarło wielu zasłużonych pracowników Politechniki Warszawskiej, między innymi:

24.09.2009 r. – doc. dr hab. inż. **Konstanty Jan Kurman**  
 08.10.2009 r. – prof. dr hab. inż. **Jan Antoni Karczewski**  
 13.10.2009 r. – dr **Zygmunt Trzaska Durski**  
 01.11.2009 r. – prof. dr inż. **Henryk Józef Leśkiewicz**  
 15.11.2009 r. – prof. dr hab. **Ulrich Schrade**  
 15.12.2009 r. – prof. dr hab. **Jerzy Fellmann**  
 19.01.2010 r. – prof. dr hab. inż. **Eugeniusz Tyrkiel**  
 17.03.2010 r. – prof. dr inż. **Jan Oderfeld**  
 10.04.2010 r. – dr inż. **Teresa Walewska-Przyjalkowska**  
 17.04.2010 r. – prof. dr **Janina Wolska-Bochenek**  
 03.06.2010 r. – prof. dr hab. inż. **Kazimierz Brodowicz**



Rys. 2.3. Struktura wieku profesorów i adiunktów z habilitacją

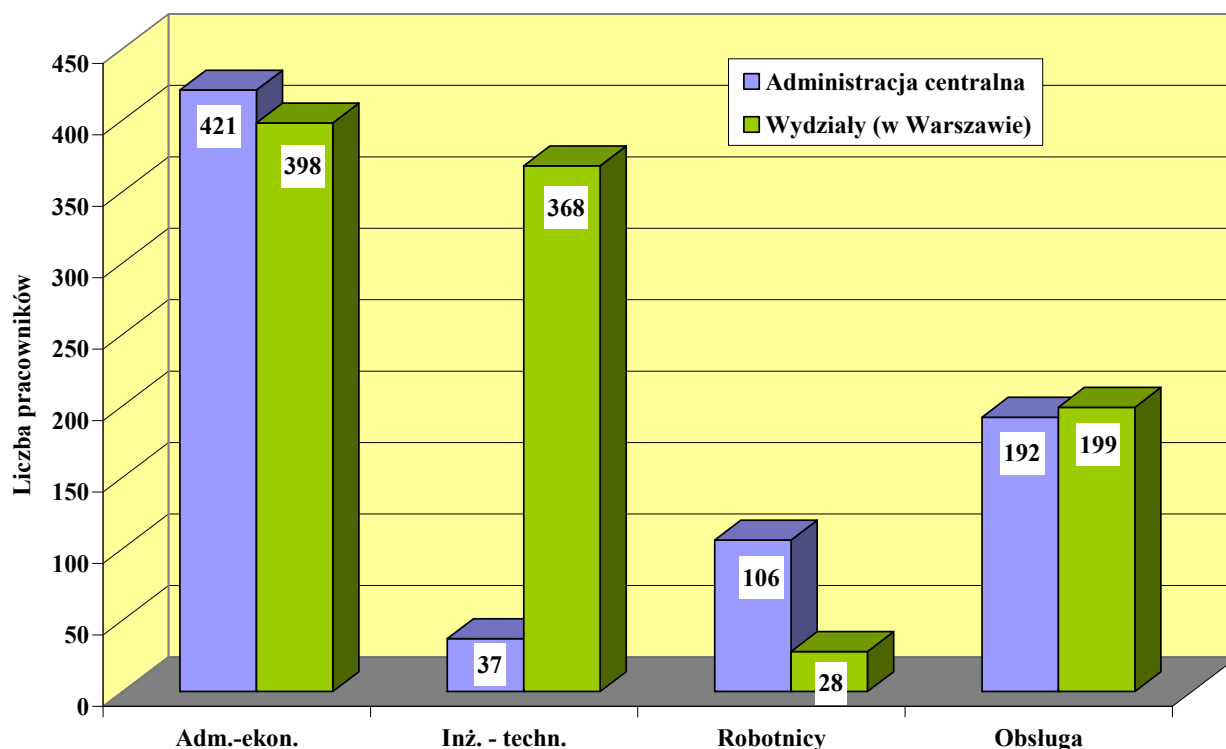


Rys. 2.4. Struktura wieku adiunktów, asystentów i nauczycieli akademickich zatrudnionych na stanowiskach dydaktycznych

Tabela 2.4. Struktura zatrudnienia pracowników niebędących nauczycielami akademickimi z uwzględnieniem jednostek zatrudniających (stan w dniu 31 grudnia 2009 r.)

Grupa zatrudnionych  JEDNOSTKA ORGANIZACYJNA	Administracyjno-ekonomiczni				Inżynieryjno-techniczni				Służba Biblioteczna				Robotnicy				Obsługa				Ra z e m			
	Ogółem		w tym czynni		Ogółem		w tym czynni		Ogółem		w tym czynni		Ogółem		w tym czynni		Ogółem		w tym czynni		Ogółem		w tym czynni	
	P	N	P	N	P	N	P	N	P	N	P	N	P	N	P	N	P	N	P	N	P	N	P	N
ADMINISTRACJA CENTRALNA	421	29	417	29	37	4	37	4	0	0	0	0	106	10	106	10	192	17	191	17	756	60	751	60
w tym:																								
A. Działy, inspektoraty	300	19	297	19	5	4	5	4	0	0	0	0	4	0	4	0	0	1	0	1	309	24	306	24
B. Obsługa techniczna Uczelni	52	1	52	1	10	0	10	0	0	0	0	0	44	2	44	2	56	9	56	9	162	12	162	12
C. Oficyna Wydawnicza	7	2	7	2	16	0	16	0	0	0	0	0	7	0	7	0	7	1	7	1	37	3	37	3
D. Obsługa domów studenckich	31	2	31	2	0	0	0	0	0	0	0	0	17	5	17	5	96	4	96	4	144	11	144	11
E. Jednostki różne	31	5	30	5	6	0	6	0	0	0	0	0	34	3	34	3	33	2	32	2	104	10	102	10
WYDZIAŁY (Warszawa)	398	47	391	46	368	90	366	89	28	6	28	6	28	0	28	0	199	13	199	13	1021	156	1012	154
STUDIA	9	1	9	1	1	0	1	0	0	0	0	0	2	0	2	0	8	1	8	1	20	2	20	2
JEDNOSTKI WYDZIELONE	56	9	55	7	26	7	26	7	1	0	1	0	0	0	0	0	1	0	1	0	84	16	83	14
BIBLIOTEKA GŁÓWNA	5	0	5	0	7	5	7	5	67	10	67	10	0	0	0	0	0	0	0	0	79	15	79	15
<b>RAZEM w Warszawie</b>	<b>889</b>	<b>86</b>	<b>877</b>	<b>83</b>	<b>439</b>	<b>106</b>	<b>437</b>	<b>105</b>	<b>96</b>	<b>16</b>	<b>96</b>	<b>16</b>	<b>136</b>	<b>10</b>	<b>136</b>	<b>10</b>	<b>400</b>	<b>31</b>	<b>399</b>	<b>31</b>	<b>1960</b>	<b>249</b>	<b>1945</b>	<b>245</b>
Szkoła Nauk Techn. i Społecznych	42	8	42	8	44	4	44	4	0	0	0	0	15	4	15	4	36	6	36	6	137	22	137	22
<b>RAZEM W POLITECHNICE</b>	<b>931</b>	<b>94</b>	<b>919</b>	<b>91</b>	<b>483</b>	<b>110</b>	<b>481</b>	<b>109</b>	<b>96</b>	<b>16</b>	<b>96</b>	<b>16</b>	<b>151</b>	<b>14</b>	<b>151</b>	<b>14</b>	<b>436</b>	<b>37</b>	<b>435</b>	<b>37</b>	<b>2097</b>	<b>271</b>	<b>2082</b>	<b>267</b>

- Uwagi:**
1. W kolumnach "Ogółem" wliczono urlopy wychowawcze i bezpłatne.
  2. W administracji centralnej - obsługa techniczna Uczelni: Dz. Przygotowania Inwestycji i Remontów, Dz. Nadzoru Inwestycji, Dz. Administracyjno Gospodarczy, Dz. Telekomun. Z-d Kons.-Remontowy – jednostki różne: Z-d Żywienia Zbiorowego, Domy studenckie Administracja Budynków Mieszkalnych, Ośrodki wypoczynkowe, Zespół Pieśni i Tańca PW, Chór Akademicki, Uczelniane Laboratorium Badań Środowiskowych, Orkiestra Rozrywkowa.
  3. Studia – Studium Języków Obcych, Studium Wychowania Fizycznego i Sportu.
  4. Jednostki wydzielone – Centralny Ośrodek Informatyki, Centrum Transferu Technologii, Centrum Rozwoju Przedsiębiorczości, Szkoła Biznesu, OKNO, Uczelniane Centra Badawcze, Muzeum PW, Zespół Audytu Wewnętrznego, Samodzielne stanowiska, Biuro ds. Rozwoju, Biura ds. projektów, Centrum Współpracy Międzynarodowej, Centrum Studiów Zaawansowanych.
  5. W grupie pracowników inżynieryjno-technicznych uwzględniono także pracowników naukowo-technicznych.



Rys. 2.5. Struktura zatrudnienia pracowników niebędących nauczycielami akademickimi

Tabela 2.5. Zatrudnienie w administracji centralnej

Jednostka organizacyjna	Stan w dniu 31.12.2008 r.		Stan w dniu 31.12.2009 r.		Stan w dniu 30.04.2010 r.		Różnica 04.2010 - 12.2008	
	P	N	P	N	P	N	Liczba etatów <sup>1)</sup>	Zmiana względna
Kanclerz i zastępcy Kanclerza	5	0	5	0	5	0	0,00	0,0
Działy administracji centralnej <sup>2)</sup>	286	25	320	25	331	30	47,50	15,9
Obsługa techniczna Uczelni	162	13	162	12	158	12	-4,50	-2,7
Obsługa studentów	142	8	144	11	150	9	8,50	5,8
RÓŻNE - działalność bytowa	58	8	57	7	51	7	-7,50	-12,1
- inne	46	3	47	3	51	2	4,50	9,5
<b>Razem administracja centralna</b>	<b>699</b>	<b>57</b>	<b>735</b>	<b>58</b>	<b>746</b>	<b>60</b>	<b>48,50</b>	<b>6,7</b>
Inne jednostki w kosztach ogólnych lub w kosztach dydaktyki <sup>3)</sup>	176	37	184	33	191	32	12,50	6,4
<b>O G Ó Ł E M</b>	<b>875</b>	<b>94</b>	<b>919</b>	<b>91</b>	<b>937</b>	<b>92</b>	<b>61,00</b>	<b>6,6</b>

<sup>1)</sup> Zmiany stanu zatrudnienia łącznie z pracownikami urlopowanymi - dla pracowników zatrudnionych w niepełnym wymiarze czasu zastosowano mnożnik 0,5.

<sup>2)</sup> Wliczono jednostki podległe Rektorowi: Inspektorat BHP, Centrum Współpracy Międzynarodowej, Zespół Kontroli Wewnętrznej, Dział Ochrony Informacji Niejawnych.

<sup>3)</sup> Biblioteka Główna, Centralny Ośrodek Informatyki, Oficyna Wydawnicza, Szkoła Biznesu, Centrum Rozwoju Przedsiębiorczości, Uczelniane Centra badawcze, OKNO, Zespół Audytu Wewnętrznego, Muzeum PW, stanowiska samodzielne, Biura ds. projektów, Centrum Studiów Zaawansowanych, Centrum Transferu Technologii.

Tabela 2.6. Zatrudnienie na wydziałach i w pozawydziałowych jednostkach dydaktycznych w osobach czynnych

Lp.	Wydział/Kolegium /Studia	Stan w dniu 31.12.2008 r.						Stan w dniu 31.12.2009 r.						Stan w dniu 30.04.2010 r.						Różnica w etatatach <sup>1)</sup> 04.2010 r. -12.2008 r.		
		Naucz. akad		Prac. nbNA		RAZEM		Naucz. akad		Prac. nbNA		RAZEM		Naucz. akad		Prac. nbNA		RAZEM		NA	nbNA	Razem
		P	N	P	N	P	N	P	N	P	N	P	N	P	N	P	N	P	N			
1.	Administr. i Nauk Społ.	56	10	14	0	70	10	60	16	14	0	74	16	60	17	15	0	75	17	7,5	1,0	8,5
2.	Architektury	106	36	36	4	142	40	107	37	38	3	145	40	105	41	37	3	142	44	1,5	0,5	2,0
3.	Chemiczny	107	5	76	5	183	10	110	13	74	10	184	23	106	16	87	15	193	31	4,5	16,0	20,5
4.	EiTI	282	46	150	26	432	72	281	50	155	40	436	90	279	55	166	44	445	99	1,5	25,0	26,5
5.	Elektryczny	161	6	86	6	247	12	163	8	88	12	251	20	162	7	85	17	247	24	1,5	4,5	6,0
6.	Fizyki	74	10	37	2	111	12	72	16	39	4	111	20	70	18	38	5	108	23	0,0	2,5	2,5
7.	GiK	74	12	20	1	94	13	78	10	21	1	99	11	82	9	20	1	102	10	6,5	0,0	6,5
8.	Inż. Chem. i Procesow.	44	0	24	2	68	2	48	0	24	1	72	1	48	0	24	1	72	1	4,0	-0,5	3,5
9.	Inż. Łądowej	137	9	59	4	196	13	149	7	59	6	208	13	155	6	64	6	219	12	16,5	6,0	22,5
10.	Inż. Materiałowej	30	3	39	5	69	8	32	4	50	12	82	16	32	4	53	15	85	19	2,5	19,0	21,5
11.	Inż. Produkcji	117	22	83	20	200	42	118	32	89	16	207	48	120	37	84	16	204	53	10,5	-1,0	9,5
12.	Inż. Środowiska	126	7	62	4	188	11	123	15	60	5	183	20	120	17	59	4	179	21	-1,0	-3,0	-4,0
13.	MiNI	108	26	14	4	122	30	112	28	14	4	126	32	110	31	13	5	123	36	4,5	-0,5	4,0
14.	MEiL	111	8	92	11	203	19	116	17	96	15	212	32	114	21	105	20	219	41	9,5	17,5	27,0
15.	Mechatroniki	76	36	63	12	139	48	80	37	64	15	144	52	78	36	63	11	141	47	2,0	-0,5	1,5
16.	SiMR	105	10	58	6	163	16	101	10	58	5	159	15	100	12	60	6	160	18	-4,0	2,0	-2,0
17.	Transportu	94	1	45	0	139	1	95	2	50	3	145	5	94	4	54	4	148	8	1,5	11,0	12,5
18.	Zarządzania	44	14	18	1	62	15	49	14	19	2	68	16	49	14	19	3	68	17	5,0	2,0	7,0
19.	Studia	103	25	16	1	119	26	106	25	20	2	126	27	105	28	21	2	126	30	3,5	5,5	9,0
20.	Inne jedn. pozawydział.	6	1	152	34	158	35	6	0	162	29	168	29	7	0	167	29	174	29	0,5	12,5	13,0
	<b>Razem w Warszawie</b>	<b>1 961</b>	<b>287</b>	<b>1 144</b>	<b>148</b>	<b>3 105</b>	<b>435</b>	<b>2 006</b>	<b>341</b>	<b>1 194</b>	<b>185</b>	<b>3 200</b>	<b>526</b>	<b>1 996</b>	<b>373</b>	<b>1 234</b>	<b>207</b>	<b>3 230</b>	<b>580</b>	<b>78,0</b>	<b>119,5</b>	<b>197,5</b>
21.	Wydział BMiPetrochemii	136	8	128	25	264	33	135	11	129	22	264	33	133	11	130	23	263	34	-1,5	1,0	-0,5
22.	Kolegium N.E. i Społecz.	23	1	4	0	27	1	24	1	4	0	28	1	24	1	4	0	28	1	1,0	0,0	1,0
22.	CERED Centr.Dosk .sr.UE	0	0	4	0	4	0	0	0	4	0	4	0	0	0	4	0	4	0	0,0	0,0	0,0
	<b>RAZEM PW</b>	<b>2 120</b>	<b>296</b>	<b>1 280</b>	<b>173</b>	<b>3 400</b>	<b>469</b>	<b>2 165</b>	<b>353</b>	<b>1 331</b>	<b>207</b>	<b>3 496</b>	<b>560</b>	<b>2 153</b>	<b>385</b>	<b>1 372</b>	<b>230</b>	<b>3 525</b>	<b>615</b>	<b>77,5</b>	<b>120,5</b>	<b>198,0</b>

<sup>1)</sup> Przy przeliczaniu na etaty pracowników zatrudnionych w niepełnym wymiarze czasu pracy stosowano mnożnik 0,5



## 2.5. WYNAGRODZENIA

Wynagrodzenia wypłacone w Politechnice Warszawskiej w 2009 r. wyniosły 389 888,4 tys. zł. Strukturę wynagrodzeń wypłaconych w 2008 i 2009 r. porównano w tabeli 2.7.

Tabela 2.7. Struktura wynagrodzeń w 2008 i 2009 r.

Lp.	Rodzaj wynagrodzenia	2008 r.		2009 r.	
		Kwota [tys. zł]	Udział [%]	Kwota [tys. zł]	Udział [%]
1.	Wynagrodzenia osobowe	245 115,9	71,5	271 288,6	69,6
2.	Wynagrodzenia bezosobowe i honoraria	79 642,4	23,3	99 121,4	25,4
3.	Dodatkowe wynagrodzenia roczne („13”)	17 934,9	5,2	19 478,4	5,0
	<b>Razem</b>	<b>342 693,2</b>	<b>100,0</b>	<b>389 888,4</b>	<b>100,0</b>

Średnie miesięczne wynagrodzenie osobowe (wszystkie składniki łącznie z dodatkowym wynagrodzeniem rocznym) w Politechnice Warszawskiej w 2009 r. wyniosło 5.387 zł i było wyższe od średniej krajowej o 73,6 %.

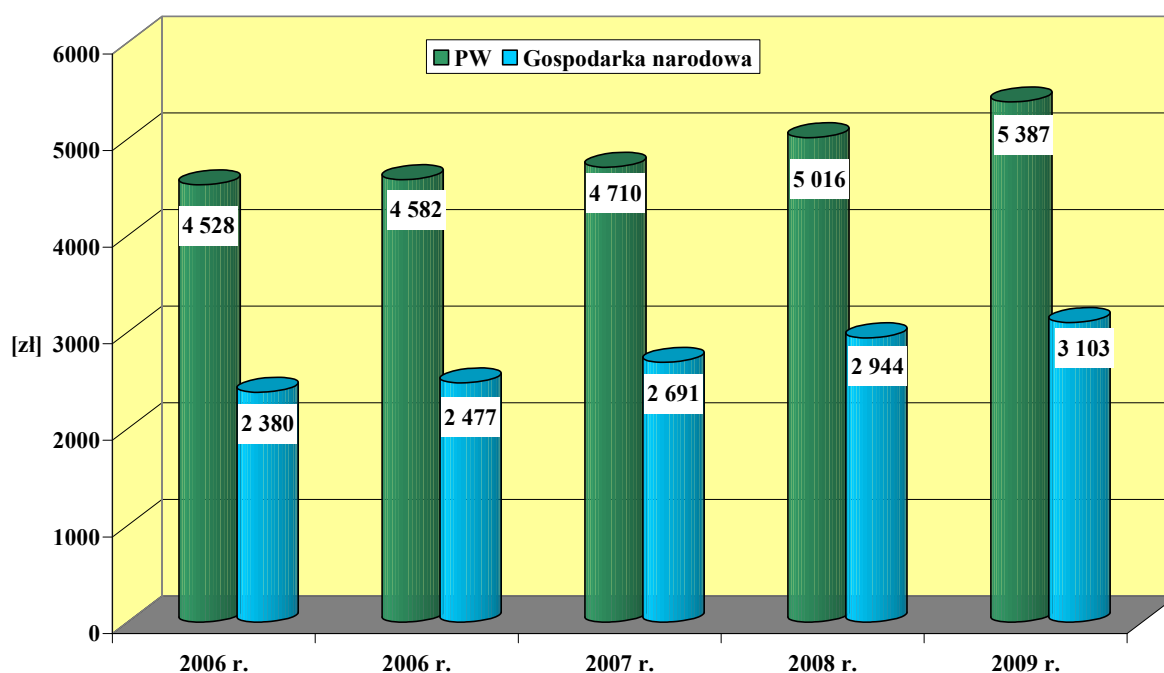
W poszczególnych grupach pracowniczych średnie miesięczne wynagrodzenia kształtowały się następująco:

- profesorowie 10.743 zł,
- adiunkci 6.294 zł,
- asystenci 3.475 zł

**Średnio nauczyciele akademicki 6.821 zł**

**Średnio pracownicy niebędący nauczycielami akademickimi 3.862 zł.**

Na rys. 2.6 porównano średnie w danym roku wynagrodzenie miesięczne w PW w pięciu ostatnich latach ze średnią krajową.



Rys. 2.6. Porównanie średniego miesięcznego wynagrodzenia w Politechnice Warszawskiej ze średnią krajową w latach 2005 - 2009

## 2.6. BEZPIECZEŃSTWO I HIGIENA PRACY

W okresie sprawozdawczym ukazały się następujące wewnętrzne akty prawne związane z BHiP:

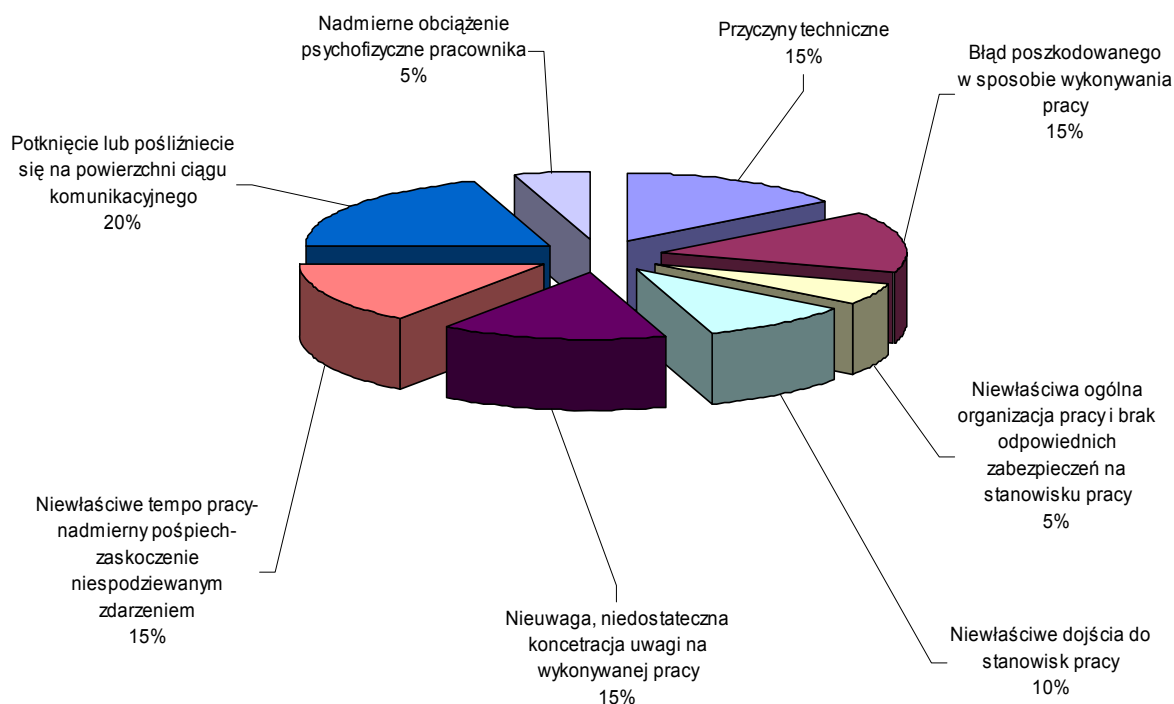
- zarządzenie nr 25/2010 Rektora PW z dnia 28 kwietnia 2010 r. w sprawie wytwarzania, przetwarzania lub przerobu w Politechnice Warszawskiej środków odurzających, substancji psychotropowych i prekursorów,
- zarządzenie nr 36/2010 Rektora PW z dnia 8 czerwca 2010 r. w sprawie wykazu prac, które powinny być wykonywane przez co najmniej dwie osoby.

Inspektorat BHP we współpracy z Komisją Rektorską ds. Warunków Pracy jest w trakcie opracowywania:

- zmiany zarządzenia Kanclerza PW dotyczącego badań lekarskich pracowników PW, doktorantów, studentów oraz osób współpracujących z PW na podstawie umowy o dzieło lub zlecenia.

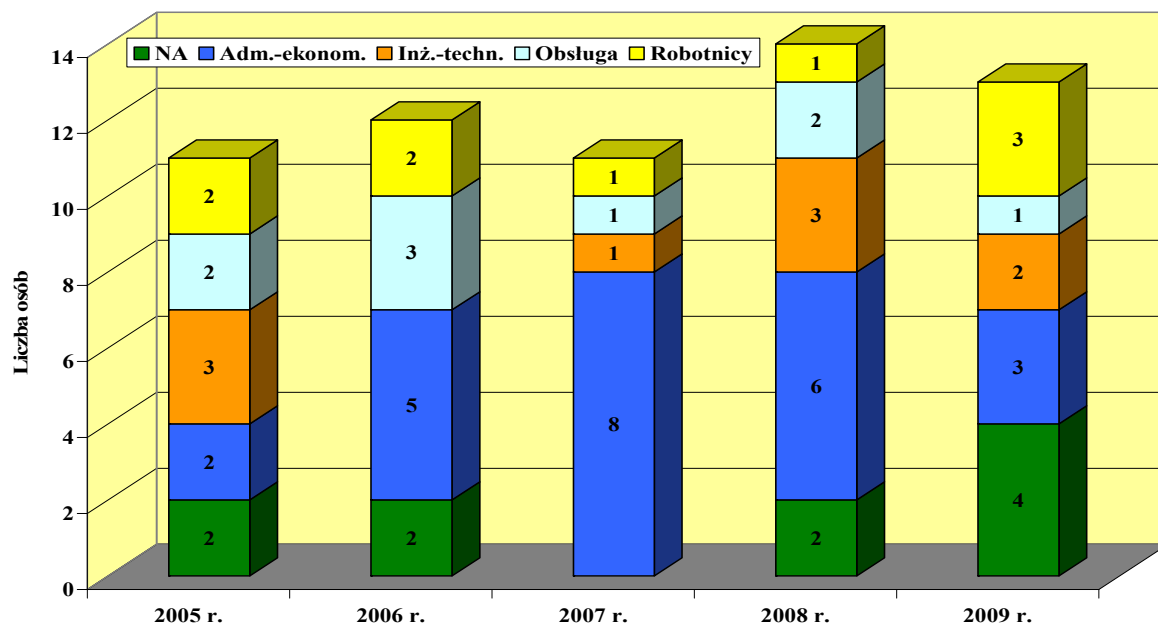
W 2009 roku w Politechnice Warszawskiej zgłoszono 13 zdarzeń wypadkowych, z których wszystkie zostały uznane za wypadki przy pracy. Ponadto, miało miejsce jedno zdarzenie wypadkowe osoby współpracującej z Wydziałem Mechatroniki na podstawie umowy zlecenia. Zdarzenie to nie zostało zakwalifikowane jako wypadek przy pracy.

Podstawowe przyczyny wypadków w 2009 r. przedstawiono na rys. 2.7.

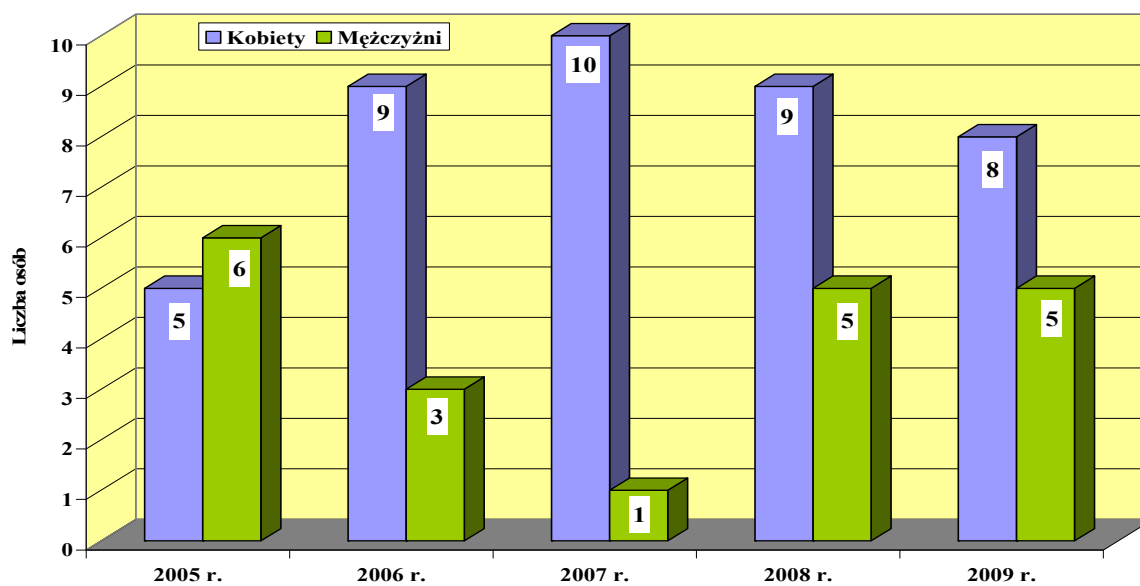


Rys. 2.7. Główne przyczyny wypadków przy pracy w roku 2009

Liczbę osób poszkodowanych w wypadkach przy pracy w ostatnich pięciu latach przedstawiono na rys. 2.8 w poszczególnych grupach zawodowych, a na rys. 2.8 pokazano liczbę kobiet i mężczyzn poszkodowanych w tych wypadkach.



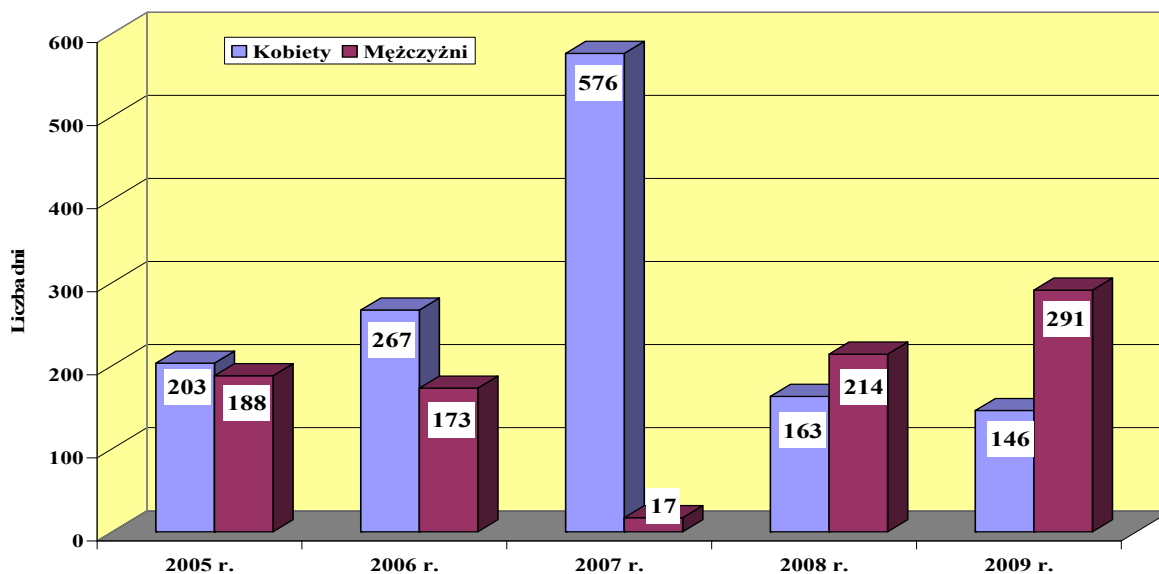
Rys. 2.8. Liczba osób poszkodowanych w wypadkach przy pracy w latach 2005 – 2009 w poszczególnych grupach zawodowych



Rys. 2.9. Liczba kobiet i mężczyzn poszkodowanych w wyniku wypadków przy pracy w latach 2005 – 2009

Na rys. 2.9 porównano liczby dni niezdolności do pracy kobiet i mężczyzn, poszkodowanych w wypadkach przy pracy w latach 2005 -2009.

Wskutek następstw wypadków przy pracy w 2009 r. wypłacono zasiłki chorobowe łącznie za 437 dni czasowej niezdolności do pracy. Z tytułu następstw dwóch wypadków ZUS wypłacił jednorazowe odszkodowanie na łączną kwotę 4968 zł. Sześć osób poszkodowanych w wypadkach nie ubiegało się o jednorazowe odszkodowanie po zakończeniu leczenia i rehabilitacji. Trzy osoby poszkodowane są w trakcie gromadzenia dokumentacji niezbędnej do uzyskania jednorazowego odszkodowania z tytułu wypadku przy pracy.



Rys. 2.10. Liczba dni niezdolności do pracy kobiet i mężczyzn poszkodowanych w wypadkach przy pracy w latach 2005 - 2009

W 2009 roku szkoleniem wstępnym ogólnym z zakresu bhp objęto 573 osoby, w tym:

- pracowników nowozatrudnionych - 553 osoby,
- doktorantów - 20 osób.

Pracownicy Inspektoratu BHP przeszkolili 3 pełnomocników ds. bezpieczeństwa i higieny pracy i nauki powołanych w następujących jednostkach:

- Wydział Fizyki,
- Wydział Elektroniki i Technik Informatycznych PW-Institut Radioelektroniki,
- Wydział Elektroniki i Technik Informatycznych PW-Institut Telekomunikacji.

Przy współpracy z Działem ds. Szkoleń Inspektorat BHP przygotował ofertę szkoleń z zakresu bezpieczeństwa i higieny pracy na rok 2009 oraz 2010.

W 2009 roku przeprowadzono szkolenia:

- z zakresu udzielania pierwszej pomocy dla 105 osób,
- okresowe z zakresu bhp dla 716 osób,
- okresowe z zakresu bhp dla 23 doktorantów.

Od lutego do czerwca 2010 roku przeprowadzono szkolenia:

- z zakresu udzielania pierwszej pomocy dla 20 osób,
- okresowe z zakresu bhp dla 427 osób,
- okresowe z zakresu bhp dla 15 doktorantów.

We wrześniu 2009 r. sześć wydziałów Politechniki Warszawskiej uzyskało decyzje administracyjne zatwierdzające program gospodarki odpadami niebezpiecznymi. W przygotowaniu wniosków zatwierdzających program gospodarki odpadami niebezpiecznymi brali udział pracownicy Inspektoratu BHP przy współpracy z pełnomocnikami ds. ochrony środowiska.

Jednostki organizacyjne PW, które w 2009 roku wykazały, że wytwarzają odpady niebezpieczne powyżej 0,1 Mg są w trakcie gromadzenia dokumentacji potrzebnej do uzyskania stosownych decyzji administracyjnych w zakresie gospodarowania odpadami niebezpiecznymi. Dotyczy to 10 wydziałów PW, 1 jednostki pozawydziałowej oraz Administracji Centralnej.

Państwowa Inspekcja Sanitarna w 2009 roku przeprowadziła 5 kontroli warunków pracy i nauczania. W przypadku jednej kontroli organ nadzoru wydał zalecenie. Wydział uwzględnił wykonanie tego zalecenia w planach remontowych. W przypadku pozostałych dokonanych kontroli Państwowa Inspekcja Sanitarna nie wydała żadnych zaleceń.

Zgodnie z zarządzeniem nr 31 Rektora PW z dnia 19 października 2006 roku w Politechnice Warszawskiej były wykonywane badania i pomiary czynników szkodliwych dla zdrowia w środowisku pracy i nauczania. W 2009 roku Uczelniane Laboratorium Badań Środowiskowych wykonało na potrzeby Uczelni 2238 badań i pomiarów czynników szkodliwych i uciążliwych na stanowiskach pracy. Rodzaj i liczbę badań i pomiarów przeprowadzonych w latach 2005 – 2009 porównano w tabeli 2.8.

Tabela 2.8. Rodzaj i liczba badań oraz pomiarów czynników szkodliwych dla zdrowia przeprowadzonych w latach 2005 - 2009

Lp.	Badania	Liczba wykonanych badań				
		2005 r.	2006 r.	2007 r.	2008 r.	2009 r.
1.	Toksykologiczne	327	450	225	150	522
2.	Natężenie hałasu	16	2520	2007	320	1344
3.	Pyłowe	1626	20	5	15	-
4.	Oświetleniowe	12	40	722	0	372
5.	Skuteczności wentylacji	30	-	25	1520	-
	<b>Razem</b>	<b>2011</b>	<b>3030</b>	<b>2984</b>	<b>2005</b>	<b>2238</b>

W 2009 roku 16 pracowników wykonujących pracę w warunkach szkodliwych dla zdrowia otrzymało dodatki specjalne z tytułu warunków wykonywania pracy. W okresie od 1 listopada 2009 r. do 31 marca 2010 r. 61 pracowników otrzymało posiłki profilaktyczne.

Pracownicy Inspektoratu BHP brali czynny udział w komisjach wprowadzenia na budowę oraz końcowego odbioru robót budowlanych. W roku 2009 uczestniczyli łącznie w 80 komisjach wprowadzenia na budowę i odbioru prac budowlanych.

## 2.7. SPRAWY SOCJALNE – WYKORZYSTANIE ZAKŁADOWEGO FUNDUSZU ŚWIADCZEŃ SOCJALNYCH

Działalność socjalna prowadzona jest na podstawie Regulaminu Zakładowego Funduszu Świadczeń Socjalnych wprowadzonego zarządzeniem nr 36/2009 Rektora PW z dnia 14 listopada 2009 r., po uzgodnieniu z działającymi w Uczelni organizacjami związków zawodowych. Zakres świadczeń socjalnych obejmuje:

1. Pomoc finansową udzielaną w związku z trudną sytuacją materialną i w przypadkach zdarzeń losowych.
2. Dofinansowanie wypoczynku dzieci i młodzieży.
3. Dofinansowanie wypoczynku pracowników, emerytów i rencistów. (Dopłaty otrzymują również współmałżonkowie.)
4. Dofinansowanie wycieczek rekreacyjno-turystycznych organizowanych w PW.
5. Dofinansowanie zajęć sportowo-rehabilitacyjnych i działalności kulturalnej.
6. Działalność Klubu Seniora i Związku Kombatantów.
7. Pożyczki na cele mieszkaniowe.

Wydatki z Zakładowego Funduszu Świadczeń Socjalnych i liczby osób korzystających ze świadczeń socjalnych w 2009 r. przedstawiono w tabeli 2,9, porównując je z danymi roku 2008.

Tabela 2.9. Wydatki Zakładowego Funduszu Świadczeń Socjalnych w 2008 i 2009 r.

**Część socjalna**

Lp.	Rodzaj świadczenia	2008 r.		2009 r.	
		Kwota [zł]	Liczba osób	Kwota [zł]	Liczba osób
1.	Pomoc finansowa pracowników	1 322 824,00	785	1 255 060,00	781
2.	Pomoc finansowa emerytów	1 401 259,00	1 176	1 363 234,00	1 167
3.	Pomoc losowa pracowników	109 425,00	66	116 240,00	69
4.	Pomoc losowa emerytów	294 291,00	165	279 781,00	147
5.	Dofinansowanie wypoczynku dzieci i młodzieży	2 744 592,17	2 807	2 830 565,05	2 773
6.	Dofinansowanie wypoczynku pracowników i współmałżonków	6 379 102,00	3 902	6 622 237,00	3 928
7.	Dofinansowanie wypoczynku emerytów, rencistów i ich współmałżonków	2 570 676,00	2 160	2 669 647,00	2 183
8.	Dofinansowanie wycieczek pracowników, emerytów i rencistów	19 092,90	304	29 291,50	419
9.	Dofinansowanie imprez kulturalnych, sportowych i innych, w tym:	410 861,09		451 990,33	
	a) dofinansowanie zajęć sportowych i rehabilitacji	175 197,00	480	198 384,00	494
	b) dofinansowanie imprez kulturalnych (bilety, Klub Seniora)	229 978,98	1 506	249 138,66	1 421
	c) Klub Seniora i Związek Kombatantów	5 685,11		4 467,67	
10.	Dotacje do zakładowych obiektów socjalnych, w tym:	1 564 521,50		869 870,00	
	a) dotacja do ośrodków wypoczynkowych	1 400 000,00		700 000,00	
	b) dotacja do obiektów sportowo-rekreacyjnych	164 521,50	335	169 870,00	345
11.	Pomoc losowa – apele	15 000,00		15 000,00	
	<b>R a z e m</b>	<b>16 831 644,66</b>		<b>16 502 915,88</b>	

**Część mieszkaniowa**

Lp.	Rodzaj świadczenia	2008 r.		2009 r.	
		Kwota [zł]	Liczba osób	Kwota [zł]	Liczba osób
1.	Pożyczki na uzupełnienie wkładów	2 406 648,26	56	2 047 669,21	47
2.	Pożyczki remontowo- modernizacyjne	2 224 000,00	324	2 650 700,00	343
3.	Umorzenie pożyczek	30 434,50	8	8 942,00	5
	<b>R a z e m</b>	<b>4 661 082,76</b>	<b>388</b>	<b>4 707 311,21</b>	<b>395</b>

**Zakładowe obiekty socjalne**

Bazą wypoczynkową Politechniki Warszawskiej są następujące obiekty:

1. Ośrodek Szkoleniowo-Wypoczynkowy w Grybowie;
2. Ośrodek Wypoczynkowy w Sarbinowie;
3. Ośrodek Wypoczynkowy w Ubliku;
4. Ośrodek Wypoczynkowy w Wildze.

Zakres usług świadczonych w tych obiektach obejmuje: wczasy, kolonie, praktyki studenckie (Grybów), wyjazdy indywidualne, konferencje, szkolenia, sympozja, zielone szkoły.

Tabela 2.10. Dane dotyczące zakładowych obiektów socjalnych w latach 2005 – 2009

Lp.	Pozycja	2005 r.	2006 r.	2007 r.	2008 r.	2009 r.
1.	Liczba osób korzystających, w tym pracowników, emerytów i studentów PW	5 290 1 983	5 714 2 094	6630 2 095	7444 2116	6925 2140
		[tys. zł]				
2.	Przychody	2 353,5	2 602,7	2 553,0	2 762,9	3 020,6
3.	Koszty eksploatacyjne	2 087,4	2 263,3	2 139,8	2 394,9	2 881,9
4.	Koszty remontów i wyposażenia	461,7	455,1	550,9	501,3	640,9

## 2.8. PROGRAM PRACOWNICZY

Podstawą realizacji Programu Pracowniczego w 2009 r. było, podobnie jak w latach poprzednich, Porozumienie podpisane przez Rektora PW z przedstawicielami organizacji związkowych NSZZ „Solidarność” i ZNP. Zgodnie z tym Porozumieniem:

- W okresie od 1 stycznia 2009 r. do 31 grudnia 2009 r. wynagrodzenia pracowników Uczelni za okres pierwszych 33 dni, a dla pracowników, którzy ukończyli 50 rok życia za okres pierwszych 14 dni zwolnienia lekarskiego, były uzupełniane z Centralnego Funduszu Pracowniczego (CFP) do poziomu wynagrodzenia otrzymywanego jak za okres świadczenia pracy.
- Wzorem lat poprzednich – na wniosek dziekanów i kierowników jednostek pozawydziałowych – było przedłużane do 31 grudnia 2009 r. zatrudnienie nauczycieli akademickich, z którymi stosunek pracy wygasa z dniem 30 września 2009 r., albo z którymi nastąpiło rozwiązanie stosunku pracy za porozumieniem stron, w związku z osiągnięciem wieku emerytalnego. Koszty tego działania były pokryte w 30 % z CFP.
- Na wniosek dziekanów i kierowników jednostek pozawydziałowych, w roku 2009 były kontynuowane przedemerytalne preferencje płacowe dla wieloletnich pracowników PW, którzy złożyli wniosek o rozwiązanie umowy o pracę w związku z przejściem na emeryturę. W ramach tych preferencji, koszty związane ze zwiększeniem wynagrodzenia zasadniczego i zwiększeniem wskaźnika premiowego pracowników niebędących nauczycielami akademickimi były pokrywane w 30 % z CFP, nie dłużej niż przez 12 miesięcy.
- Pracownicy mogli uzyskać dofinansowanie dokształcania zawodowego, jeśli było to ściśle związane z wykonywanymi w Uczelni zadaniami. Środki CFP przeznaczone na ten cel w skali roku nie mogły przekroczyć kwoty 150 tys. zł.

Dane liczbowe dotyczące realizacji tych ustaleń przedstawiono w tabelach 2.11 – 2.13.

Tabela 2.11. Uzupełnienie wynagrodzenia za okres choroby w latach 2006 -2009

Rok	Liczba pracowników korzystających z uzupełnienia wynagrodzenia za czas choroby		Łączna kwota dopłat [zł]	
	Nauczyciele akademicy (NA)	Pracownicy niebędący NA	Nauczyciele akademicy	Pracownicy niebędący NA
2005 r.	-	373	-	113 652,55
2006 r.	256	615	10 085,61	79 819,82
2007 r.	165	443	4 237,97	46 177,91
2008 r.	202	828	7 480,08	91 871,98
2009 r.	263	613	8 130,3	89 628,7
4 miesiące 2010 r. *)	166	415	3 177,9	38 417,7

\*) zwolnienia lekarskie w 2009 r., dopłaty zrealizowane w 2010 r.

Tabela 2.12. Ponowne zatrudnienie nauczycieli akademickich po wygaśnięciu mianowania

Stanowisko	Liczba osób		
	którym 30.09.2009 r. wygasło mianowanie	które w 2009 r. rozwiązały mianowanie - emerytura	z którymi przedłużono zatrudnienie do 31.12.2009 r.
Profesor zwyczajny	5	0	3
Profesor ndzw. z tytułem naukowym	6	0	2
Profesor ndzw. bez tytułu naukowego	4	1	4
Pozostali nauczyciele akademicy	0	24	9
<b>Razem</b>	<b>15</b>	<b>25</b>	<b>18</b>

Tabela 2.13. Dane dotyczące wniosków o dofinansowanie kształcenia pracowników

Jednostka organizacyjna	Liczba rozpatrzonych wniosków			
	Na kursy		Na studia lub do szkoły	
	Ogółem	Przyznano dofinansowanie	Ogółem	Przyznano dofinansowanie
Wydział Administracji i Nauk Społecznych			1	1
Wydział Chemiczny	1	1		
Wydział Elektroniki i Technik Informacyjnych			4	1
Wydział Geodezji i Kartografii			1	1
Wydział Inżynierii Chemicznej i Procesowej			1	1
Wydział Inżynierii Lądowej			1	1
Wydział Inżynierii Środowiska			5	5
Wydział Mechaniczny Energetyki i Lotnictwa			3	3
Wydział Samochodów i Maszyn Roboczych			2	2
Wydział Transportu			7	7
Szkoła Nauk Techn. i Społ. w Płocku			6	6
Biblioteka Główna	1	1	7	7
Centrum Współpracy Międzynarodowej	2	1	1	1
Administracja Centralna	3	3	14	14
<b>Razem</b>	<b>7</b>	<b>6</b>	<b>53</b>	<b>50</b>

## 2.9. AKADEMICKA SŁUŻBA ZDROWIA

Pracownicy i studenci PW w Warszawie mieli zapewnioną opiekę medyczną przez Samodzielny Publiczny Zakład Opieki Zdrowotnej dla Szkół Wyższych „PALMA”, zwany dalej SP ZOZ, natomiast w Płocku przez Poradnię Akademicką Zakładu Opieki Zdrowotnej Sp. z o.o., zwaną dalej PA ZOZ, w ramach następujących usług:

1. Podstawowej Opieki Zdrowotnej (POZ), finansowanej przez Narodowy Fundusz Zdrowia na podstawie dobrowolnej rejestracji.
2. Badań w zakresie medycyny pracy, w ramach umów między PW a SP ZOZ oraz PA ZOZ, podpisanych na podstawie zamówienia publicznego, finansowanych przez PW.
3. Badań wstępnych kandydatów na studia, finansowanych przez Wojewódzki Ośrodek Medycyny Pracy.
4. Wydawania orzeczeń lekarskich dla studentów i pracowników, w celu uzyskania urlopu zdrowotnego.
5. Dodatkowych dobrowolnych badań profilaktycznych, finansowanych z budżetu Uczelni.



6. Obowiązkowych badań RTG klatki piersiowej studentów III-go roku studiów, finansowanych z budżetu Uczelni.

Ad. 1. W SP ZOZ w Warszawie, wg stanu na koniec 2009 r., zarejestrowanych było 10309 studentów i doktorantów PW, 2829 pracowników oraz 1476 członków ich rodzin i 639 emerytów PW. W PA ZOZ w Płocku wg stanu na koniec 2009 r. było zarejestrowanych 200 studentów oraz 40 pracowników i członków ich rodzin. W ramach POZ oraz innych świadczeń specjalistycznych i diagnostycznych udzielono w 2009 r/ ok. 89 000 porad medycznych pacjentom związanym z Politechniką Warszawską.

Ad.2. W roku 2009 w ramach medycyny pracy objęto badaniami wstępnymi, okresowymi i kontrolnymi 2001 osób. W ramach tych badań wykonano prześwietlenia RTG 959 osobom. Koszt tych badań wyniósł ok. 180 tys. zł.

Ad.3. Badaniami kandydatów na studia objęto tylko te osoby, które nie miały badań ze szkół średnich i przychodni regionalnych. W Warszawie było to 1011 kandydatów, których koszt wynoszący 54 300 zł został pokryty przez Wojewódzki Ośrodek Medycyny Pracy.

Ad.4. W roku 2009 SP ZOZ w Warszawie wydał studentom PW 273 orzeczenia Komisji Lekarskiej, związanych ze staraniem się o uzyskanie urlopu zdrowotnego. W Płocku wydano 12 takich orzeczeń dla studentów. Badania z tym związane i wydanie orzeczeń miały łączną wartość ok. 14 000 zł i zostały pokryte przez SP ZOZ oraz PA ZOZ.

Ad.5. W 2009 r. kontynuowano akcję dodatkowych badań medycznych dla pracowników i studentów Politechniki Warszawskiej, tzw. badań profilaktycznych, rozpoczętych w 2003 r. Mimo wprowadzenia obowiązkowego obciążenia pracowników podatkiem od kosztów zrealizowanych badań, w stosunku do roku 2008, na życzenie zainteresowanych pracowników dokonano bardziej szczegółowego podziału badań w ramach zestawu usług medycznych, umożliwiając pracownikom wybór pojedynczych badań z zestawu. Administracja Centralna wraz z dyrekcją SP ZOZ podjęła się ich organizacji, przy zasadniczym udziale Komisji Zakładowej NSZZ „Solidarność”. Badania były przeprowadzane w Samodzielnym Publicznym Zakładzie Opieki Zdrowotnej dla Szkół Wyższych „PALMA” w Warszawie oraz w Samodzielnym Zespole Publicznych Zakładów Opieki Zdrowotnej w Płocku. W związku z dużym zainteresowaniem badaniami profilaktycznymi i większą niż planowano liczbą uprawnionych studentów III roku, w budżecie PW przewidziano kwotę 320 tys. zł. Okres przeprowadzanych badań profilaktycznych dla pracowników obejmował ponad 6 miesięcy. Zapisy i odbiór skierowań na badania pracowników prowadzone były przez wyznaczone sekretariaty jednostek organizacyjnych. Na podstawie zapisów w jednostkach odpowiednie skierowania na wybrane badania wystawiały pracownice w Komisji Zakładowej NSZZ „Solidarność” PW, prowadząc również na bieżąco statystykę i kontrolę realizacji badań, we współpracy z ZOZ-ami.

W roku 2009 wydanych zostało 6 025 skierowań dla 1 559 pracowników PW (w Warszawie 5 630 skierowań dla 1478 pracowników, w Płocku 395 skierowań dla 121 pracowników). Mimo wprowadzonego dyscyplinowania wykorzystania skierowań przez wprowadzenie terminów ich ważności (przy możliwości przedłużania terminów oraz zgłoszenia rezygnacji ze skierowania), ok. 20 % pracowników nie wykorzystało żadnego lub wszystkich z wydanych skierowań, część zgłosiła rezygnację z wykonania usługi.

Wykonano 5 159 badań profilaktycznych i usług medycznych (w roku 2008 – 4 035), w tym w Warszawie 4 807 (w roku 2008 – 3674 ) i 352 w Płocku (w roku 2008 – 361) .

Wykaz rodzajów i liczby wykonanych w 2009 r. badań profilaktycznych przedstawiono w tabeli 2.14.

Tabela 2.14. Rodzaje i liczba wykonanych badań profilaktycznych

Rodzaj badania profilaktycznego	Liczba wykonanych badań				
	w Warszawie	w Płocku	Procent wykrytych nieprawidłowości		
			w Warszawie	w Płocku	
Profilaktyka chorób sutka	392	44	15,6	22,4	
Profilaktyka raka szyjki macicy	313	77	29,1	36,4	
Profilaktyka gruczołu krokowego	475	17	46,9	11,8	
Profilaktyka układu krążenia EKG, pomiar ciśnienia,+ lipidogram (cholesterol + frakcje)	782	35	27,0	72,2	
Profilaktyka cukrzycy- bad.poziomu cukru	254	12	11,5	42,9	
Profilaktyka osteoporozy- densytometria	171	12	17,7	0	
Profilaktyka chorób płuc	149	3	8,3 <sup>*)</sup>	0	
Profilaktyka jaskry	261	3	24,9	0	
Profilaktyka nowotworów jelita grubego	158	5	47,0	20,0	
Profilaktyka chorób tarczycy	USG	624	30	32,2	42,1
	Badania hormonów			16,4	42,1
Marker Ca 125	205	13	1,5	0	
Marker CEA	419	28	0,7	0	
Szczepienie przeciw grypowe	460	69			
Szczepienia przeciw żółtacze	78	4			
<b>Łączna liczba badań pracowników</b>	<b>4807</b>	<b>352</b>			

\*) Gruźlicy nie stwierdzono.

Według oceny SZP ZOZ wyniki badań medycznych w niektórych obszarach (choroby gruczołu krokowego, szyjki macicy, tarczycy i łagodnych nieprawidłowości jelita grubego) świadczą o statystycznie wyższej liczbie wykrytych nieprawidłowości w zdrowiu pracowników PW niż w populacji ogólnej. W przypadku nieprawidłowego wyniku badań dokonywana była weryfikacja i ewentualnie konsultacja lekarska, mająca na celu ustalenie przyczyn oraz zalecenie odpowiedniego leczenia.

W badaniach profilaktycznych brali udział pracownicy ze wszystkich jednostek organizacyjnych Uczelni. W stosunku do liczby zatrudnionych udział ten wyniósł średnio 33,7 %, przy rozpiętości między 8,3 % (Wydział Zarządzania), do 82,4% (CWM). Niestety nadal liczba niewykorzystanych skierowań wynosi średnio w PW 20,2 %.

Ad. 6. Badaniami RTG objęto, podobnie jak w ubiegłym roku, studentów III-go roku. Liczba uprawnionych do tych badań wynosiła 3676 studentów, w tym 346 studentów w Płocku. Szczegółowe dane przedstawiono w tabeli 2.15.

Tabela 2.15. Liczba studentów, którzy wykonali badanie RTG klatki piersiowej

Lp	Wydział/Kolegium	Liczba studentów		Procent studentów przebadanych
		uprawnionych	przebadanych <sup>1)</sup>	
1.	Administracji i Nauk Społecznych	157	142	90,4
2.	Architektury	85	78	91,8
3.	Chemiczny	150	149	99,3
4.	Elektroniki i Technik Informatycznych	504	434	86,1
5.	Elektryczny	312	281	90,1
6.	Fizyki	48	42	87,5
7.	Geodezji i Kartografii	187	164	87,7
8.	Inżynierii Chemicznej i Procesowej	79	61	77,2
9.	Inżynierii Lądowej	255	233	91,4
10.	Inżynierii Materiałowej	40	26	65,0
11.	Inżynierii Produkcji	243	185	76,1
12.	Inżynierii Środowiska	236	210	89,0
13.	Matematyki i Nauk Informatycznych	99	93	93,9
14.	Mechaniczny Energetyki i Lotnictwa	318	184	57,9
15.	Mechatroniki	<b>230</b>	207	90,0
16.	Samochodów i Maszyn Roboczych	147	131	89,1
17.	Transportu	191	174	91,1
18.	Zarządzania	49	43	87,8
19.	Budownictwa, Mechaniki i Petrochemii	200	200	100,0
20.	Kolegium Nauk Ekonom. i Społecz.	146	144	98,6
	<b>Ogółem</b>	<b>3676</b>	<b>3181</b>	<b>86,5</b>

<sup>1)</sup> wg danych z SP ZOZ

Badania RTG klatki piersiowej studentów wykazały, że u 8,4 % studentów III roku w Warszawie występują nieprawidłowości, takie jak skolioza, asymetria i nieprawidłowości kostne oraz nieprawidłowości budowy narządów układu krążenia, np. wady serca, zwężenie tętnicy płucnej, zapalenie płuc i oskrzeli. Stwierdzono również dwa przypadki z podejrzeniem gruźlicy. W Płocku wśród studentów stwierdzono 0,6 % nieprawidłowości, bez podejrzeń gruźlicy.

Koszty wszystkich badań profilaktycznych zestawiono w tabeli 2.16.

Tabela 2.16. Koszty badań profilaktycznych w roku 2009 (w zł)

Badania profilaktyczne	Warszawa	Płock	Razem
pracowników	181 397 <sup>1)</sup>	13 403 <sup>2)</sup>	194 804
RTG studentów	99 295	11 445	110 740
<b>Razem</b>	<b>280 692</b>	<b>21 182</b>	<b>305 544</b>

<sup>1)</sup> w tym koszty obsługi administracyjnej 10 000 zł.

<sup>2)</sup> w tym koszty obsługi administracyjnej 1 500 zł.